

rendez-vous publics

- JANVIER**
à partir du 29 ■ *Marque-page offert* Alexandre Giroux, exposition jusqu'au 20 février, horaires du monument
- FÉVRIER**
samedi 1^{er} ■ *Nuit secrète (1) Ouverture*, à partir de 16h
■ *Le Scriptographe*, Compagnie Ezéquier Garcia-Romeu - Théâtre de la Massue, 16h et 18h
dimanche 16 ■ *Ebony-5t autour de Louis Sclavis*, concert, 17h30
samedi 22 ■ *Aucun homme n'est une île* Fabrice Melquiot / Roland Auzet, spectacle tout public à partir de 8 ans, 17h
- MARS**
samedi 22 ■ *Nuit secrète (2) - Autres mondes*, à partir de 17h
- AVRIL**
samedi 12 ■ *Nuit secrète (3) - Mourir, dormir ; dormir ; rêver peut-être*, à partir de 17h
■ Inauguration de la table tactile numérique
jeudi 24 ■ *Peer Gynt numérique, un conte musical* concert transmédia, répétition publique, tout public à partir de 10 ans, 19h30
- MAI**
samedi 17 ■ *Nuit secrète (4) Les mots dansent*, à partir de 16h
■ *T.R.U.C.S* compagnie Le Ballet des ziques, spectacle tout public, 16h
samedi 24 ■ *La caravane des dix mots Languedoc-Roussillon 2014* (à confirmer) restitution publique des ateliers d'écriture amateurs, l'après-midi
samedi 31 ■ *Rendez-vous aux jardins*, journées nationales, horaires du monument
■ *Nuit secrète (5) Jardins d'auteur*, à partir de 17h
- JUIN**
dimanche 1^{er} ■ *Rendez-vous aux jardins*, journées nationales, horaires du monument
■ *Parcours en-chanté* avec Mora Vocis et le CRR du Grand Avignon, 14h et 16h



Janvier à juin à la Chartreuse

- résidences
- manifestations ouvertes au public
- l'art en partage

JANVIER

Troyennes Kevin Keiss / Laëtitia Guédon, compagnie O.10, résidence collective du 20 janvier au 2 février, p. 4

SIC(K) Alexis Armengol, Théâtre à cru, résidence collective du 20 janvier au 14 février, p. 4

Agiter Avant Emploi # 7 avec **l'Atelline**, résidences collectives d'écriture pour l'espace public du 21 au 24 janvier, p. 15

Marque-page offert Alexandre Giroux, exposition du 29 janvier au 20 février et résidence / atelier du plasticien du 4 au 27 février p. 15

Classes Découverte - ateliers avec les élèves, 30 janvier, 17 et 24 février, 17, 18 et 25 mars, 1^{er} avril, p. 20

Dans ta peau Julie Ménard / Romain Tiriakian, résidence d'écriture du 29 janvier au 16 février, p. 5

Nuit secrète (1) Ouverture, samedi 1^{er} février, p. 16

FEVRIER

Le Scriptographe, Compagnie Ezéquier Garcia-Romeu - Théâtre de la Massue, spectacle dans le cadre de la *Nuit secrète (1)*, p. 16

Scénographie palpable Michel Anasse / Guillaume Sarrouy, résidence CréaLux du 10 au 16 février, p. 15

Abba Zaba Zoom Nathalie Fillion, résidence d'écriture du 10 février au 23 mars, p. 5

Ebony-5t autour de Louis Sclavis, concert ODCI, dimanche 16 février, p. 19

Aucun homme n'est une île Fabrice Melquiot / Roland Auzet, spectacle tout public à partir de 8 ans, samedi 22 février, p. 18

Continent Rouge Sylvie Marchand / Lionel Camburet, compagnie Gigacircus, résidence collective du 20 février au 23 mars, p. 6

Sanctum Garageum ou L'Esprit garage Floriane Facchini / Nicolas Chapoulier, résidence d'écriture du 24 février au 10 mars, p. 6

Los Niños - Pandémonium Sabine Tamisier, résidence d'écriture du 24 février au 7 mars, p. 7

MARS

Laboratoire des résidents (1), Sanctum Garageum ou L'Esprit garage, 4 mars, p. 17

Looking for Quichotte Charles-Éric Petit / Vladimir Steyaert, résidence collective du 3 au 23 mars, p. 7

Fesses Bernadette A, résidence d'écriture du 17 au 31 mars, p. 8

Nuit secrète (2) - Autres mondes, samedi 22 mars, p. 17

À titre provisoire Catherine Monin / Thierry Otin, compagnie Art.27, résidence collective du 24 mars au 13 avril, p. 8

Ainsi fut-il Catherine Krémer / Jean-Claude Leportier, compagnie Coatimundi, résidence collective du 25 mars au 12 avril, p. 9

Collectif L'Avantage du doute, Simon Bakhouché, Mélanie Bestel, Judith Davis, Claire Dumas, Nadir Legrand, Maxence Tual, résidence collective du 29 mars au 6 avril, p. 9

AVRIL

Nuit secrète (3) - Mourir, dormir ; dormir ; rêver peut-être, samedi 12 avril, p. 17

Inauguration de la table tactile numérique sur les archives artistiques et patrimoniales de la Chartreuse, samedi 12 avril, p. 24

Peer Gynt numérique, Géraldine Aliberti / Victor Gauthier-Martin Les Clés de l'écoute, résidence collective du 14 au 25 avril, p. 10

Peer Gynt numérique, un conte musical, concert transmédia, répétition publique, jeudi 24 avril, p. 17

Something exciting Aurélia Guillet / David Sanson, compagnie Image et 1/2, résidence collective du 22 avril au 2 mai, p. 10

OCCE - THÉÂ avec Sylvain Levey et Dominique Paquet, stage avec les enseignants, du 22 au 25 avril, p. 15

Millibar, une ritournelle chorégraphique Geisha Fontaine / Pierre Cottreau - Mille Plateaux Associés, résidence d'écriture du 29 avril au 19 mai, p. 11

MAI

Le Ballet des crabes, farce historique Charles-Éric Petit, compagnie l'Individu, résidence collective du 5 au 19 mai, p. 11

Blasted (Anéantis) de Sarah Kane, Clara Chabalière, compagnie les ex-citants, résidence collective du 5 au 16 mai, p. 12

Laboratoire des résidents (2), Blasté (Anéantis) de Sarah Kane, Clara Chabalière, 16 mai, p. 17

Peau Marie-Claire Marcotte, résidence d'écriture du 12 mai au 12 juin, p. 12

Nuit secrète (4) Les mots dansent, samedi 17 mai, p. 17

T.R.U.C.S, compagnie Le Ballet des ziques, spectacle avec le festival Émergence(s) dans le cadre de la *Nuit secrète (4)*, p. 19

Caravane des 10 mots Languedoc-Roussillon - présentation d'ateliers d'écriture amateurs, samedi 24 mai, p. 21

Vertiges Nasser Djemai / Natacha Diet, résidence d'écriture du 20 mai au 1^{er} juin, p. 13

Insomnie d'après Jon Fosse, Hélène Soulié / David Léon, résidence d'écriture du 26 mai au 1^{er} juin, p. 13

L'extrême complexité des choses et Des cow-boys Sandrine Roche, résidence d'écriture du 30 mai au 18 juin, p. 14

Les visites déguidées Bertrand Bossard, résidence d'écriture entre février et mai, p. 14

Classes théâtre (lycée Frédéric-Mistral, Avignon) et **atelier théâtre** (lycée Jean-Vilar, Villeneuve), de janvier à juin, p. 21

Nuit secrète (5) Jardins d'auteurs, samedi 31 mai, p. 22

JUIN

Rendez-vous aux jardins, journées nationales, samedi 31 mai, dimanche 1^{er} juin, pp. 22-23



Couverture : *Totem de l'Amitié* d'Henri Guédon, librement adapté pour l'affiche des *Troyennes* mise en scène Laëtitia Guédon, d'après une maquette originale de l'artiste en 1986. Avec l'aimable autorisation de Gladys et Laëtitia Guédon.

Entre musique, peinture et sculpture, Henri Guédon (1944 Fort-de-France/Martinique- 2006 Paris) a voué toute sa vie à la création, avec une énergie extraordinaire. Inspiré par l'art afro-amérindien, mais aussi résolument contemporain, il a tenté, par sa démarche créatrice, une approche syncrétique des cultures qui l'inspirent. Quelques dates : 1978 concert à l'Olympia / 1983 création de l'*Opéra Triangulaire*, au Havre, avec la collaboration de Philippe Langlais directeur de l'Orchestre du Havre / 1989 création d'une sculpture monumentale pour le Festival d'Avignon, Hommage à Aimé Césaire / 1992 création d'une grotte des Antilles au musée de l'Homme à Paris / 2003 *Embouteillages*, installation de 1460 bouteilles de rhum Neisson au Palais de Justice de FDF, Martinique / 2004 concert au New Morning à Paris : 40 ans de carrière / 2005 création pour la Ville de Sarcelles de l'œuvre monumentale *Gardienne de Vie* pour célébrer l'abolition de l'esclavage.

La Chartreuse m'est depuis longtemps familière, liée à de nombreux souvenirs de spectacles vus pendant le Festival d'Avignon et les Rencontres d'été ou pour y avoir participé à de fructueuses journées professionnelles. Aussi suis-je très heureuse d'en avoir été nommée à la direction par Aurélie Filippetti, ministre de la Culture et de la communication, après sélection par un jury réunissant les différents partenaires publics et avec l'approbation du conseil d'administration. Le recentrage des missions, telles qu'elles ont été redéfinies autour du développement de l'activité artistique et du Centre national des écritures du spectacle, a été déterminant dans mon désir d'y développer un nouveau projet. Cet axe répond aux préoccupations qui ont toujours été les miennes au cours d'une vie professionnelle consacrée depuis plus de vingt ans au théâtre et aux écritures contemporaines, d'abord au Théâtre national de Bretagne à Rennes, puis auprès de Didier Bezace au Théâtre de la Commune, Centre dramatique national d'Aubervilliers.

Lieu-laboratoire, devant se consacrer aux « *hautes recherches, aux aventures les plus insensées, les plus exigeantes de l'esprit créateur* » (Jacques Rigaud, *Les Deniers du rêve*, 2001), la Chartreuse donne du temps aux artistes, sans obligation de résultat immédiat. Cette activité de recherche doit être préservée. Elle est d'autant plus précieuse aujourd'hui, qu'avec la diminution des moyens consacrés à la production, les durées de répétition se réduisent drastiquement, poussant certains metteurs en scène à reproduire plutôt qu'à créer des textes nouveaux. Et pour mettre en scène des œuvres nouvelles, il faut avoir le temps de prendre des risques, le temps de mettre une idée ou un texte à l'épreuve du plateau.

Dès les premières résidences 2014, j'ai voulu donner une place importante aux duos auteurs-dramaturges pensant d'emblée le travail d'écriture comme indissociable du travail de construction dramaturgique (Laëtitia Guédon/Kevin Keiss, Thierry Otin/Catherine Monin, Hélène Soulié/David Léon, Nasser Djemai/Natacha Diet...), à l'accueil de metteurs en scène-auteurs-adaptateurs travaillant l'écriture directement au plateau (Alexis Armengol, Vladimir Steyaert, Charles-Éric Petit, Aurélia Guillet...), à l'accueil de collectifs, comme l'Avantage du doute, qui laissent jusqu'au moment de la représentation une part d'improvisation compléter un schéma conducteur. La prise en compte de projets qui explorent d'autres écritures : « marionnettiques » avec Ezéquier Garcia-Romeu ou Coatimundi, « numériques » avec Clara Chabalière ou Sylvie Marchand et le collectif Gigacircus, « musicales » avec Géraldine Aliberti, Julie Ménard et Romain Tiriakian, ou Sandrine Roche, « chorégraphiques » avec Geisha Fontaine et Pierre Cottreau, « pour la rue » avec Floriane Facchini et l'Atelline ou « in situ » avec Bertrand Bossard... ainsi que la création d'un pôle « jeunesse », permettront d'explorer les différentes manières dont le théâtre s'écrit au plateau et de façon aussi significative que l'écriture « à la table » d'auteurs plus solitaires. Ceux-ci, pour qui il est nécessaire de préserver un havre de tranquillité utile à l'émergence comme à la finalisation des textes, Nathalie Fillion, Sabine Tamisier, Bernadette A, Marie-Claire Marcotte, trouveront dans ces murs le silence et la concentration que l'architecture cartusienne est si bien capable de protéger.

Mais la Chartreuse ne peut éviter pour autant de se poser la question de la rencontre avec le public. Certains Villeneuvois ou visiteurs ignorent encore trop souvent ce qui se cherche et s'expérimente entre ses murs. Il lui faut aujourd'hui explorer de nouvelles voies de partage entre ce travail en résidence et les publics, et réussir la nécessaire confrontation de l'œuvre au regard du spectateur. Les *Nuits secrètes* offriront des moments festifs de découverte des travaux des résidents, des répétitions publiques et une première programmation de spectacles permettront au public de suivre le cycle complet du processus artistique, de la première lecture à la création.

Enfin, une des manières les plus dynamiques de rendre accessibles l'histoire et la beauté singulières du lieu, est celle du programme *Chartreuse numérique*, initié par François de Banes Gardonne, qui se poursuit avec des développements importants. L'application 3D de la chapelle Saint-Jean-Baptiste, dite chapelle des fresques, permet depuis fin 2013 l'observation rapprochée et commentée de toutes les parties de l'œuvre magnifique de Matteo Giovannetti. Et le 12 avril prochain, le public pourra localiser et découvrir, sur une table numérique grand format, une partie de la mémoire patrimoniale et artistique du cloître Saint-Jean.

Le patrimoine historique le mieux réhabilité ne prend vie que grâce à la présence du visiteur curieux et non celle du touriste pressé. L'écriture théâtrale et la recherche artistique les plus nouvelles ne prennent sens que grâce à la présence du spectateur citoyen et pensant et non celle du consommateur de loisirs faciles. Je n'ai d'ailleurs jamais eu d'autre façon de penser mon travail de soutien aux artistes, qu'en estimant qu'il fallait protéger le temps précieux de la création tout en réussissant son partage avec le plus grand nombre, avec la conviction que le travail de mémoire, l'art et les formes nouvelles du spectacle vivant, comme actes de résistance aux formes commerciales de nivellement de la pensée, peuvent à la fois être exigeants et populaires, et toucher un large public.

C'est ce que j'entends commencer à réaliser, au cours du premier semestre 2014, avec la mise en place des vingt-cinq premières résidences, des cinq spectacles, des deux laboratoires, des cinq *Nuits secrètes* et la poursuite du programme *Chartreuse numérique*.

Catherine Dan
Directrice générale

Résidences d'auteurs et écritures de plateau

Troyennes de et d'après Euripide

Compagnie 0,10 / Laëtitia Guédon / Île-de-France

écriture, traduction et adaptation KEVIN KEISS

mise en scène Laëtitia Guédon

scénographe Soline Portmann ; dramaturge Muriel Malgouy

Avec le soutien du Théâtre de la Commune-Centre dramatique national d'Aubervilliers et de la Chartreuse-CNES.

En collaboration avec le Théâtre 13 / Paris.

Lecture au Théâtre de la Commune le 10 février 2014 à 17h et 20h.

« Lève infortunée Lève les yeux du sol
Relève la tête » traduction, écriture Kevin Keiss

Après dix ans de guerre, Troie, incendiée et mise à sac, est tombée. Les Troyens sont massacrés par les vainqueurs grecs qui prennent comme butin les femmes illustres de la cité.

Depuis longtemps, *Les Troyennes* d'Euripide résonne de façon très personnelle pour la metteuse en scène Laëtitia Guédon, sur les questions d'identité et de mémoire. Elle a choisi d'aborder cette œuvre par le biais d'une adaptation nouvelle en y associant l'auteur Kevin Keiss, formé à l'École du Théâtre national de Strasbourg, dramaturge (Jean-Pierre Vincent, Maëlle Poésy...) et spécialiste en langues anciennes. À la Chartreuse, tous deux viennent finaliser ce travail commun entre écriture de plateau, traduction et adaptation.

« C'est à travers les grandes figures de la tragédie antique - Hécube, Hélène, Cassandre ou Andromaque - que nous souhaitons redonner toute la puissance de la charge orale contenue dans le texte grec. Nous interrogerons, à travers la mémoire d'Hécube et la chute de son monde, le refus d'oublier et de se soumettre. Lorsque la douleur est insupportable, le héros chante. Chant polysémique d'une génération qui témoigne du bonheur ravi plutôt que d'énumérer les souffrances... Pour rester en vie. » Laëtitia Guédon

+++ compagnie010.com

■ Équipe en résidence à la Chartreuse du 20 janvier au 2 février 2014.

NUIT SECRÈTE (1)
du samedi 1^{er} février 2014
Ouverture - cf. p. 16



SIC(K)

Compagnie Théâtre à cru / Centre

écriture, conception, réalisation des entretiens et mise en scène

ALEXIS ARMENGOL

avec Claudine Baschet

composition musicale, guitariste et régie lumière Rémi Cassabé ; scénographie Sammy Engramer ; diffusion, création et réalisation costumes Audrey Gendre ; collaboration artistique Pierre Humbert ; création et régie vidéo - photo Mélanie Loisel ; création et régie son Matthieu Villoteau ; administration et régie générale Isabelle Vignaud

Coproduction Ville de Tours - festival Rayons Frais. Accueils en résidence Le Volapük, Tours (37), Espace Malraux, Joué-lès-Tours (37), La Pléiade, La Riche (37), Lycée La Providence, Mesnil-Esnard (76), Théâtre Romain Rolland, Villejuif (94). Avec le soutien du festival Art et Déchirure, de la Scène nationale de Petit-Oueilly Mont-Saint-Aignan (76), de la Chartreuse-CNES.

Avant-première de la version « hors les murs » en mars 2014 au festival Art et Déchirure, Rouen (76). Création en juillet 2014 au festival Rayons Frais - Tours (37) / Création de la version « plateau » en novembre 2014 à L'Aire Libre, Saint-Jacques-de-la-Lande (35).

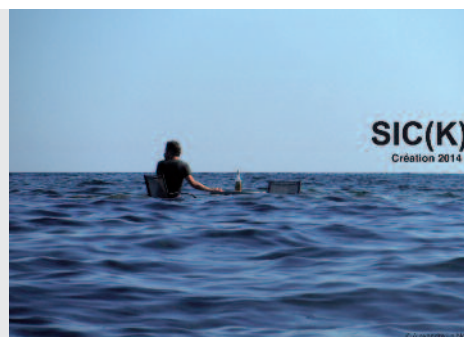
« ... mais c'était l'idée de ne plus boire un excellent Pommard ou un excellent Clos Vougeot, et là tu te dis : me priver de ça c'est... c'est monstrueux. » Sic Pierre

« SIC(K) se construit à partir de citations, entretiens audio et vidéo, fragments de textes d'auteurs, de psychologues et de sociologues. Pour nourrir ce projet, nous « sickérons » Jacques, Marguerite Duras, Brigitte, Audrey, Gilles Deleuze, un enfant de neuf ans, Marie, Lydia Lunch, Isabelle... Un point de départ : la dépendance, les dépendances. À l'alcool, à l'autre, à... Il ne s'agit pas d'en proposer le catalogue mais d'explorer les mécanismes liés à l'addiction pour offrir matière à réflexion sur nos désirs, nos vides, nos plaisirs, nos excès, notre humanité. Cette collecte de témoignages et ces fragments de textes constituent une partition qui nous permet d'interroger sous un angle inédit la conjugaison de la réalité et de la fiction au plateau. Plusieurs axes de travail guideront ce temps de résidence à la Chartreuse : montage des matières sonores, visuelles et textuelles, adaptation en vue de leur interprétation, composition musicale (guitare), écriture scénique en croisant texte, son et vidéo. » Alexis Armengol

+++ theatrecru.org

■ Équipe en résidence à la Chartreuse du 20 janvier au 14 février 2014.

NUIT SECRÈTE (1)
du samedi 1^{er} février 2014
Ouverture - cf. p. 16



Dans ta peau

JULIE MÉNARD et ROMAIN TIRIAKIAN

« Ce qui est créé par l'esprit est plus vivant que la matière »

Charles Baudelaire *Fusées*, La Pléiade, Gallimard, 1976

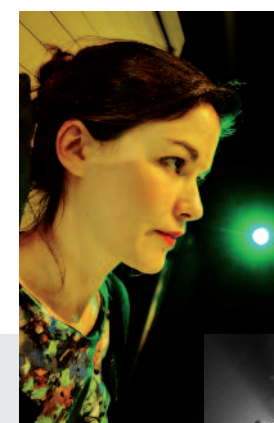
Julie Ménard, autrice, accompagnée de Romain Tiriakian, auteur-compositeur, chanteur et guitariste, leader du groupe Phantom and the Ravendove viennent ensemble écrire *Dans ta peau*. Douze séquences comme les douze morceaux d'un album où s'entrelacent textes et musiques. Douze flashes qui délivrent l'histoire de Sybille et de son double, une créature musicale qu'elle a inventée pour sublimer son existence. Comment se crée une icône ? Quel est le geste qui pousse l'artiste à devenir un autre, à se cacher derrière une version de lui-même « améliorée » ou « augmentée » qui, sans doute, permet l'audace ?

Julie Ménard publie sa première pièce *Une Blessure trop près du soleil* à vingt ans aux Éditions L'Œil du Souffleur. Elle rejoint la Cie italique, dirigée par Valérie Grail, comme comédienne puis en devient artiste associée. En 2012, elle est accueillie à la Chartreuse grâce à une bourse du Conseil régional d'Île-de-France. Elle y finalise *L'Envol*, drame rock en collaboration avec le compositeur Stefano Genovese, mis en scène cette saison par Valérie Grail.

Projet de la compagnie Terreur Crocodile.

Avec le soutien de la Chartreuse-CNES.

■ Autrice et auteur-compositeur en résidence à la Chartreuse du 29 janvier au 16 février 2014.



NUIT SECRÈTE (1)
du samedi 1^{er} février 2014
Ouverture - cf. p. 16



Abba Zaba Zoom

NATHALIE FILLION

« Une civilisation vit une réalité construite par son imaginaire. »

Edgar Morin *Journal de Californie*, Seuil, 1970

Abba Zaba Zoom, comédie psychédélique, est une tentative de légèreté pour saisir l'épaisseur du monde. S'y mêlent intime et politique, petite et grande histoire, raison et irrationnel, chamanisme et physique quantique, trois jeunes femmes d'aujourd'hui, les amours de Lénine (sans oublier les femmes des Grands Hommes).

Actrice de formation, metteuse en scène, directrice de la compagnie du Théâtre du Baldaquin, pédagogue au CFA du Studio d'Asnières, Nathalie Fillion écrit depuis 2004. Polyglotte, musicienne, voyageuse, elle collabore avec des musiciens et des chorégraphes. Ses textes explorent formes et formats divers : *Alex Legrand* (L'Harmattan), *tragi-comédie* (Paris et tournée), *Pling*, conte musical (CDDB-Théâtre de Lorient), *À l'Ouest* (Actes Sud-Papiers), *comédie épique* (Les Célestins-Théâtre de Lyon, Théâtre du Rond-Point, tournée), *Sacré Printemps !* concert théâtral (le CENTQUATRE-Paris, Le Préau-CDR-Vire, tournée), *Leçon de choses*, pièce burlesque jeune public (commande du Théâtre Gérard-Philipe-CDN de Saint-Denis). Son travail est soutenu au fil du temps par le CNL, la DMDTS, la SACD, le CnT et la Comédie-Française qui lui commande une pièce courte en 2007. Elle est traduite en plusieurs langues, jouée en Russie, aux États-Unis, en Italie, en Allemagne.

Projet de la compagnie Théâtre du Baldaquin. Avec le soutien du Royal Court Theatre de Londres et de la Chartreuse-CNES.

■ Autrice en résidence à la Chartreuse du 10 février au 23 mars 2014.



Continent Rouge

Compagnie Gigacircus / Poitou-Charentes

conception, image, réalisation **SYLVIE MARCHAND**

scénographe, compositeur **Lionel Camburet**

développeur **Jacques Bigot** collectif Gigacircus ; créateur de l'application noTours pour smartphone collectif **Escoitar** (ES) : artiste multimédia, développeur **Horacio González Diegez**, compositeur **Xoan Xil Lopéz**, compositeur, développeur **Enrique Tomás**

Coproduction **Société des arts technologiques-SAT Montréal, Canada**. Avec les aides de l'**Institut Français/Région Poitou-Charentes**, du **Conseil général Charente**, du **Conseil régional Poitou-Charentes**. Avec le soutien de la **Chartreuse-CNES**.

Création en 2014 Mai Numérique à Carcassonne et en novembre 2014 à **Instants Vidéo** à la **Friche la Belle de Mai, Marseille**.

« *Le 16 septembre (1936), le jour de l'indépendance du Mexique, j'ai vu à Norogachic, au fond de la Sierra Tarahumara, le rite des rois de l'Atlantide...* »

Antonin Artaud *Les Tarahumaras*, Éditions de l'Arbalète, 1955 et Folio Essais, 1987

Un dispositif visuel lié à une narration sonore géolocalisée

Sylvie Marchand, autrice de dispositifs numériques, ethnologue de formation, poursuit une question qui traverse son œuvre : la quête des racines rituelles de l'art. Depuis 2010, au Mexique, elle expérimente et filme les cérémonies des Indiens Tarahumaras. Lui parviennent alors des récits étonnants, relatant la présence d'Artaud entre Norogachi et Cowerachi. En février 2013, elle ébauche l'idée d'enregistrer l'histoire d'Antonin dite par les Tarahumaras et entre autres par les célèbres poètes Erasmo Palma et Martin Makawi, pour nous transmettre leur poésie orale, inédite. En retour, elle lit *Les Tarahumaras* d'Artaud aux Indiens. Après une résidence individuelle au printemps 2013, elle revient avec Lionel Camburet et Jacques Bigot de Gigacircus et les musiciens développeurs espagnols du collectif Escoitar. Ils procéderont au montage sonore et à la connexion du récit géolocalisé à l'installation. Pour cette première phase du projet, les spectateurs, en marche dans la Chartreuse, équipés de smartphones, écouteront une création sonore personnalisée alors que leurs pas rythmeront le comportement du dispositif d'images.

+++ gigacircus.net +++ notours.org

■ **Équipe en résidence à la Chartreuse du 20 février au 23 mars 2014.**

NUIT SECRÈTE (2)
du samedi 22 mars 2014
Autres mondes - cf. p. 17

Sanctum Garageum ou L'Esprit garage

FLORIANE FACCHINI

regard extérieur **Nicolas Chapoulier**

« *Le garage comme espace des rêves, comme un mode de vie, d'une poésie de la vie* »

« Sanctum Garageum ou l'Esprit garage est un projet in situ qui questionne les usages des garages privés et les croisements de cultures qui y surgissent. En arpentant en France et en Italie ces espaces fonctionnels, mais aussi d'expression personnelle et de mémoire, m'est venue l'intuition de « l'esprit garage ». Un parcours ethnographique nourri d'entretiens et de récits de vie. Que faire de cette collection de garages rêvée et vécue ? Pour cette première phase du travail à la Chartreuse, je compte réélaborer toute cette matière, avant de créer la base du dispositif spectaculaire : une balade urbaine protéiforme comprenant installations théâtrales, entre-sorts, objets plastiques, vidéos et photographies... J'ai souhaité que Nicolas Chapoulier, auteur et cofondateur de la compagnie *Les 3 points de suspension* et qui assurera avec moi la co-mise en scène du projet, apporte un regard extérieur pendant les derniers jours de la résidence. »

Comédienne et metteuse en scène italienne, Floriane Facchini a suivi des études théâtrales à l'université de Rome (2005) puis s'est formée à la FAI AR de Marseille (2013). En France, depuis 2007, elle oriente sa démarche autour de l'espace urbain.

Coproduction **Pronomade(s)** en Haute-Garonne, **Centre national des arts de la rue, Encausse les Thermes** ; **Le Citron Jaune, Centre national des arts de la rue, Port-Saint-Louis-du-Rhône**. Avec le soutien de la **Chartreuse-CNES** ; **l'Atelline-Lieu de Fabrique Arts de la Rue Languedoc-Roussillon** ; le **pOlaupôle des arts urbains, Tours** ; **Derrière le Hublot-Pôle des arts de la rue Midi-Pyrénées, Capdenac-Gare** ; la **FAI AR, Marseille**.

Bourse **Écrire pour la rue-SACD/DGCA**.

■ **Autrice en résidence à la Chartreuse du 24 février au 10 mars 2014.**



Los Niños-Pandémonium

SABINE TAMISIER

« (...) *La moitié du monde ne sçay comment l'autre vit* »

Rabelais *Pantagruel*, 1532, Droz, 1965

« *Je poursuivrai l'écriture de Los Niños-Pandémonium - portraits, dialogues, vies d'enfants nés en prison, rescapés de génocides, en exil, ou réfugiés politiques - librement inspirés des photos de Sebastião Salgado dans Les Enfants de l'Exode (Éditions de La Martinière). J'essaierai de faire entendre le possible de ces voix et m'attacherai à ce qu'elles puissent s'adresser à tous, adultes et enfants réunis.* »

Après une maîtrise d'études théâtrales, une expérience de médiatrice du théâtre contemporain en milieu rural pour le Centre culturel Cucuron-Vaugines, Sabine Tamisier intègre l'École nationale supérieure des arts et techniques du théâtre-Ensatt en 2003 puis travaille pour Montévidéo (Marseille). Elle se consacre aujourd'hui entièrement à l'écriture et au jeu. Certaines de ses pièces - entre autres *Sad Lisa, Nina ? (Épilogue), Galino, Les Blés* - ont été primées, créées ou publiées (Éditions Théâtrales, Espaces 34, etc.).

Bourse du **Centre national du livre**. Avec le soutien de la **Chartreuse-CNES**.

■ **Autrice en résidence à la Chartreuse du 24 février au 7 mars 2014.**



NUIT SECRÈTE (2)
du samedi 22 mars 2014
Autres mondes - cf. p. 17

Looking for Quichotte

Compagnie Vladimir Steyaert / Rhône-Alpes

auteur **CHARLES-ÉRIC PETIT**

mise en scène **Vladimir Steyaert**

avec **Christophe Brault** (Quichotte), **Tommy Luminet** (Sancho) lumières **Yann Loric** ; lumières et régie générale **Aby Mathieu** ; vidéo **Laurent Abrial** ; musique **Jean-Christophe Murat** ; régie son et vidéo **Clément-Marie Mathieu** ; scénographie **Jacques Mollon** ; costumes **Isadora Steyaert** ; stagiaire costumes **Élodie Groux**

Coproduction **Compagnie l'Individu, Marseille**. Avec le soutien de la **Compagnie Jean-Claude Berutti**, de la **Friche la Belle de Mai, Marseille**, de la **Chartreuse-CNES** et le soutien logistique de la **Compagnie Artara-Fabrice Murgia, Bruxelles**, **6am Prod, Rive-de-Gier, L.i.E (Laboratoire l'inquiétante Étrangeté), Lyon**.

Le spectacle fait partie des trois projets présélectionnés par la **Fédération d'Associations de Théâtre Populaire-FATP** pour leur appel à projets 2014-15.

« *Don Quichotte représente le rêve hanté par la lucidité du monde.* » Charles-Éric Petit

Pourquoi le mythe de Don Quichotte est-il universel et toujours d'actualité ? Si peu de personnes ont lu le roman de Cervantès, chacun possède un rapport très personnel à la figure de son héros. Don Quichotte est un archétype insaisissable, issu de la culture orale et qui continue à galoper le long des plaines de l'imaginaire collectif. Quels combats mènerait Don Quichotte en ce début de XXI^e siècle ? Quels sont les Quichotte d'aujourd'hui ? Comment réfléchir à la portée politique et sociétale du théâtre ou remettre au goût du jour la notion de « théâtre populaire » ?

« *J'ai demandé à l'auteur Charles-Éric Petit, avec lequel je partage nombre de questionnements artistiques et politiques, de mener une « enquête » sur la figure de Quichotte en interrogeant différentes personnes sur ce que ce mythe représentait pour elles. Ces témoignages vont servir de point de départ à une succession d'épisodes contemporains arrivant à notre duo Quichotte-Sancho. Le compagnonnage étroit envisagé avec l'auteur tout au long du processus créatif permettra d'envisager le texte comme un objet littéraire mouvant à la lumière du travail avec les comédiens, des intermèdes filmés par d'autres artistes mais aussi de l'actualité.* » Vladimir Steyaert

+++ bureauuephemere.org/compagnie/compagnie-vladimir-steyaert
+++ vimeo.com/cievladimirsteyaert

■ **Équipe en résidence à la Chartreuse du 3 au 23 mars 2014.**

NUIT SECRÈTE (2)
du samedi 22 mars 2014
Autres mondes - cf. p. 17



Fesses

BERNADETTE A

« Je suis corps et âme - ainsi parle l'enfant.
Et pourquoi ne parlerait-on pas comme les enfants ? »

Nietzsche *Ainsi parlait Zarathoustra*, Gallimard,
adaptation pour la scène Jean-Louis Barrault, 1975

« Je veux parler des fesses, parce qu'on parle beaucoup de cul et s'il prend autant de place, c'est parce qu'on ne parle pas assez des fesses. La vie serait plus simple si les fesses étaient un cul, une partie constante, non divisée, harmonieusement pleine et ronde, mais il n'en est rien, la fissure casse le cul. Les fesses ne sont pas un mais deux. Et ce un égal deux nous ramène à la différence et ça, on aime moins. Et là se trouve la blessure secrète... et ce n'est pas sans écho à notre propre nature humaine. Fesses, c'est moi, c'est toi, c'est nous, un parcours fait d'interrogations, de confidences, de coups de gueule, de silences, de moments de suspension, de tableaux. L'écriture sera nourrie par une matière sonore faite d'interviews menées auprès d'un large public.

Après *AbaTToir*, voyage au cœur de la mémoire familiale, je poursuis le sillon des héritages qui encombrant la tête et entravent le corps, car comme me l'a toujours dit ma mère parle à mes fesses, ma tête est malade ».

Fesses, création 2014, texte jeu et mise en scène Bernadette A.
Production compagnie Zaoum. Coproduction Le Vivat-Scène conventionnée danse et théâtre, Armentières, le Théâtre d'Arras-Scène conventionnée musique et théâtre, L'Hippodrome-Scène nationale de Douai.

+++ ciezaoum.fr

Bourse de découverte du Centre national du livre.
Avec le soutien de la Chartreuse-CNES.

■ Autrice en résidence à la Chartreuse du 17 au 31 mars 2014.

NUIT SECRÈTE (2)
du samedi 22 mars 2014
Autres mondes - cf. p. 17



À Titre Provisoire

Compagnie Art.27 / Thierry Otin / Provence-Alpes-Côte d'Azur

écriture, assistante à la mise en scène, comédienne

CATHERINE MONIN

metteur en scène, comédien Thierry Otin

avec Olivier Barrere, Emmanuel Baillet, Agnès Régolo

Aide à l'écriture de la Région Paca. Avec le soutien de la Scène nationale de Cavillon et de la Chartreuse-CNES.

Création au Théâtre des Halles Avignon, juillet 2014.

« En face / le pire / jusqu'à ce / qu'il fasse rire »

Beckett *Poèmes* suivi de *Mirlitonnades*, Les Éditions de Minuit, 1978

C'est sur cette résolution motrice qu'À Titre Provisoire visite par une succession de petits tableaux comment chacun se débrouille avec l'idée de sa propre fin et comment la mort semble être par sa proximité industrielle, ressort de l'existence. Comment son apprivoisement, sa transcendance, sa démythification rendent la vie plus intense et plus palpable. À la façon d'une petite danse de Chaplin patinant au bord du vide dans *Les Temps Modernes*, il s'agit d'une tentative de flirter avec la mort, de s'en amuser, de la décaler et de voir éclore furtivement, par cette conjuration, le plaisir brut d'exister.

C'est au terme d'une résidence à la Chartreuse en avril dernier que Catherine Monin a finalisé l'écriture d'À Titre Provisoire. Ce projet est la septième création de la Compagnie Art.27 qui, travaillant principalement à partir d'écritures contemporaines, a mis en scène en 2009 *Le Nord perdu* du même auteur.

Les répétitions au tinel de la Chartreuse, après celles en résidence à la Scène nationale de Cavillon, seront une des dernières étapes de travail avant la création au Théâtre des Halles d'Avignon en juillet prochain.

+++ compagnieart27.free.fr

■ Équipe en résidence à la Chartreuse
du 24 mars au 13 avril 2014.

NUIT SECRÈTE (3)
du samedi 12 avril 2014
Mourir, dormir ; dormir ;
rêver peut-être - cf. p. 17



Ainsi fut-il (titre provisoire)

Compagnie Coatimundi / Provence-Alpes-Côte d'Azur

écriture, réalisation plastique (costumes, décors, marionnettes), jeu

CATHERINE KRÉMER et JEAN-CLAUDE LEPORTIER

création lumière Odilon Leportier ; vidéo Marie Delaruelle ; composition musicale Vincent Crépin ; assistante Élisabeth Neva

projet de spectacle visuel basé sur le jeu combiné d'objets, de marionnettes et de comédiens / pour adultes et adolescents

Avec le soutien du Vélo Théâtre, Apt, de L'UsinoTOPIE, Villemur-sur-Tarn (résidence en mai), de la Chartreuse-CNES.

« Nous sommes des tisseurs de signes comme ces Indiens dont la tradition, l'histoire, la philosophie sont inscrites dans les motifs de leurs tissages et broderies... »

Ainsi fut-il est une quête d'identité. Un homme et une femme se rencontrent à l'endroit où ils ont passé leur enfance et se reconnaissent. Dans le passé, leurs familles ont été séparées par un drame. En se racontant, ils donnent cohérence à une histoire dont le sens leur a jusqu'alors échappé.

Les auteurs, Catherine Krémer et Jean-Claude Leportier, comédiens et marionnettistes, ont vécu et travaillé pendant dix ans en Amérique latine, principalement au Mexique. La littérature latino-américaine a eu une influence décisive sur leur travail, plus précisément le courant du « réalisme magique » (Gabriel García Márquez avec *Cent ans de solitude...* entre autres) qui est pour eux une juste métaphore du langage marionnettique. La fiction est-elle un moyen d'évasion de la réalité ou un détour pour aller au plus près de son essence ?

L'écriture de Catherine Krémer et Jean-Claude Leportier prend en compte l'objet marionnette comme sujet, sa matérialité, ses interférences avec le jeu des comédiens marionnettistes. Une écriture chorégraphique pour gestes, objets, images, musiques... entre le plateau et l'atelier, pour préparer un spectacle qui se passera de mots.

+++ cie.coatimundi.perso.neuf.fr

■ Équipe en résidence à la Chartreuse du 25 mars au 12 avril 2014.

NUIT SECRÈTE (3)
du samedi 12 avril 2014
Mourir, dormir ; dormir ;
rêver peut-être - cf. p. 17



projet en attente de titre

L'Avantage du doute / collectif de jeu

et d'écriture / Île-de-France

auteurs, acteurs et metteurs en scène du spectacle

SIMON BAKHOUCHE, MÉLANIE BESTEL, JUDITH DAVIS,
CLAIRE DUMAS, NADIR LEGRAND, MAXENCE TUAL

administration de production Marie Ben Bachir

Avec le soutien de la Chartreuse-CNES, du Bateau Feu-Scène nationale de Dunkerque, du Théâtre de Nîmes-Scène conventionnée pour la danse contemporaine et du Théâtre de la Coupe d'or-Scène conventionnée de Rochefort.

« Le faire voir est un faire croire, ça n'est jamais un faire savoir et ce que l'image fait savoir, elle nous demande d'y croire. »

Marie-José Mondzain, France Culture, Hors-champs, 21 novembre 2011

« Après la question de l'héritage de mai 68 et celle du travail, nous continuons d'interroger le thème de l'engagement à travers notre rapport à l'image et plus précisément telle qu'elle est fabriquée par les médias dits de masse. La phase de recherche est à la fois collective et individuelle. Chacun glane de son côté textes, films, documentaires, émissions... et approfondit son rapport personnel au sujet. La colonne vertébrale de cette phase d'enquête est assurée par un questionnaire élaboré ensemble. Puis chacun mène ses entretiens. Se retrouver à la Chartreuse est pour nous l'occasion que l'intime s'ouvre au politique ; c'est le moment de mise en commun de nos recherches, des débats, des disputes. Il est alors temps pour chacun d'écrire sa proposition théâtrale. Ce n'est que bien plus tard et au plateau, que la dramaturgie finale se construira et que le projet trouvera son titre. »

Né en 2007, alors « qu'ils n'étaient pas si nombreux ceux qui s'affranchissaient de l'organigramme de la compagnie professionnelle pour adopter des modèles coopératifs », L'Avantage du doute est aujourd'hui un collectif remarqué sur la scène française. Sa particularité est qu'il s'affirme comme une communauté d'acteurs et d'auteurs.

*Ève Beauvallet, Magazine du Monde, octobre 2013

+++ facebook L'Avantage du Doute

■ Équipe en résidence à la Chartreuse du 29 mars au 6 avril 2014.



Peer Gynt numérique

Collectif Les Clés de l'écoute /Géraldine Aliberti / Île-de-France

Un conte musical
adaptation originale de l'œuvre d'Edvard Grieg et Henrik Ibsen

direction artistique **Géraldine Aliberti**
metteur en scène **Victor Gauthier-Martin**
avec **Stanislas Stanic** (jeu) et **Inga Liljeström** (chant)
sonorisateur **Sébastien Miglianico** ; guitare **Guillaume Magne**

Coproduction Caisse des dépôts. Avec le soutien de l'Auditorium du Louvre, de la Drac Île-de-France, de la Chartreuse-CNES.

Collectif composé de musiciens, de musicologues, de compositeurs, Les Clés de l'écoute œuvre à la valorisation de la musique auprès de tous les publics par le biais du transmédia et de l'interactivité. En 2013, il a donné *Peer Gynt*, œuvre emblématique du folklore norvégien, sous forme d'un concert-lecture. En 2014, il souhaite recréer le projet dans une dimension scénique. C'est l'objet de sa résidence.

Peer Gynt, assoiffé de réussite, veut diriger le monde mais devient celui qui est dirigé. Grâce à la technologie du Vjing (vidéo-jockey) et à un jeu de scène incluant la « direction » des objets scéniques en direct, le personnage pourra interagir et diriger son décor et ses partenaires de jeu : les musiciens, la chanteuse, la musique, les lumières, les images projetées. Tous ces éléments apparaîtront comme la représentation de son monde intérieur, de sa folie. Entre réalité et fiction, les ombres, les musiciens, le comédien et la chanteuse participeront tous de cette confusion des sens et de la chute ascensionnelle d'un destin où la réalité a trop voulu côtoyer le rêve.

+++ lesclesdelecouite.org

■ Équipe en résidence à la Chartreuse du 14 au 25 avril 2014.

RÉPÉTITION PUBLIQUE
jeudi 24 avril 2014 à 19h30
gratuit - tout public à partir de 10 ans - cf. p. 17



Something exciting (titre provisoire)

librement inspiré de **John Cassavetes**
Compagnie Image et 1/2 / Île-de-France

écriture, mise en scène, scénographie **AURÉLIA GUILLET**
écriture, collaboration artistique **DAVID SANSON**

avec **Clément Bresson, Bénédicte Cerutti, Jean-Quentin Chatelain, Sarah Chaumette** / son **Aline Loustalot** ; vidéo **Flore Guillet**

Coproduction NEST-Centre dramatique national de Thionville-Lorraine (création février 2015). Avec le soutien de la Chartreuse-CNES.

« *Le reste ne m'intéresse pas. Ça intéresse peut-être d'autres gens. Mais moi, la seule chose qui m'intéresse, c'est l'amour.* »

John Cassavetes *Quelques mots de Cassavetes in Portraits de famille*,
Doug Headline et Dominique Cazenave, Ramsès cinéma, 1994

Un homme et une femme. Lui vit de petits boulots, elle travaille au Musée. Tout les sépare, sauf leur solitude, leur folie et leur envie d'amour.

David Sanson - pensionnaire à la Villa Médicis, auteur d'ouvrages parus chez Actes Sud et Robert Laffont et de plusieurs textes de fictions pour des plasticiens - et Aurélia Guillet - metteuse en scène en recherche d'écriture scénique - s'inspirent librement de l'univers de John Cassavetes pour écrire un texte totalement dédié à la scène. À travers une rencontre amoureuse improbable, ils imaginent une histoire à rebours des clichés romantiques, le chemin initiatique de deux personnes qui s'ouvrent l'une à l'autre alors que tout, sociologiquement, les sépare. Au sein d'une société d'individualisme avec laquelle ils ont du mal à s'accorder, ils inventent leur propre chemin de liberté. La transposition d'un langage cinématographique au théâtre est ici source d'invention. Plutôt que de répliquer la réalité des lieux et des sons de la fiction, le théâtre devient un espace subjectif d'où émergent des bribes de réel. Un espace où les éléments scéniques servent avant tout à libérer le jeu et les corps des acteurs, en dialogue avec l'écriture.

+++ imageetdemi.blogspot.com

■ Équipe en résidence à la Chartreuse du 22 avril au 2 mai 2014.



Millibar

GEISHA FONTAINE et **PIERRE COTTREAU**

Une ritournelle chorégraphique

« *L'homme est un irréversible en chair et en os !
L'homme est un irréversible incarné !* »

Vladimir Jankélévitch *L'irréversible et la nostalgie*, Flammarion, 1974

Millibar est multiple - proposition performative, film, installation d'images et de sons - et est motivé par la curiosité de ce qu'une petite danse devient sur plusieurs années : depuis 1998, une séquence, d'une quarantaine de secondes, est interprétée par la même danseuse, filmée en extérieur avec une caméra Super 8, dans une centaine de villes et de pays différents. La fragilité du film Super 8 est emblématique de l'éphémère qui est inscrit dans tout mouvement dansé et dans le corps de l'interprète. À la fois souvenir de danse et de voyage, la ritournelle chorégraphique joue avec le temps, le regard et l'espace. Un texte sur l'irréversible, inspiré de Vladimir Jankélévitch, fait écho aux images. Pendant la résidence, Geisha Fontaine et Pierre Cottreau travailleront sur ce texte et sur le choix des séquences filmées.

Geisha Fontaine et Pierre Cottreau ont créé Mille Plateaux Associés en 1998. Elle est chorégraphe, performeuse, docteur en philosophie de l'art et autrice (*Les Danses du temps*, Centre national de la danse). Il est chorégraphe, créateur d'images, diplômé de la Fémis et réalisateur.

Production **Mille Plateaux Associés, Île-de-France**. Partenariat **Centre national de la danse, Ville de Champigny-sur-Marne**. Avec le soutien de la **Région Île-de-France**, du **Conseil général du Val-de-Marne** et de la **Chartreuse-CNES**.

+++ milleplateauxassociés.com

■ Danseuse, chorégraphe et cinéaste en résidence à la Chartreuse du 29 avril au 19 mai 2014.

NUIT SECRÈTE (4)
du samedi 17 mai 2014
Les mots dansent - cf. p. 17



Le Ballet des crabes (titre provisoire)

Compagnie l'Individu / Provence-Alpes-Côte d'Azur

Farce historique
écriture et mise en scène **CHARLES-ÉRIC PETIT**

lumière et dramaturgie **Yann Loric**

création sonore **Joseph Amerveil** ; assistant mise en scène, acteur **Arnaud Aldigé** ; régisseur général, acteur **Martin Kamoun** ; acteur **Franck Gazal** ; actrice **Charlotte Daquet** ; (distribution est en cours)

Coproduction **La Friche la Belle de Mai, Marseille**. Avec le soutien de la **Chartreuse-CNES**.

« *Dans le monde réellement renversé,
le vrai est un moment du faux.* »

Guy Debord *La Société du spectacle*, Gallimard, 2006

« *Historien de formation, l'éclairagiste Yann Loric me suggérait il y a quelque temps qu'il voit en l'épisode historique de Sigmaringen une matière pour une pièce. Mon rapport à l'histoire, ma volonté d'être à l'écoute du vivant comme un cristal qui n'arrive pas à se fossiliser ont progressivement imposé ce projet comme une nécessité d'écriture.* »

Le ballet des crabes est un qualificatif emprunté à Céline pour désigner le moment où le gouvernement de Vichy s'est retranché dans le château de Sigmaringen en septembre 44. Au-delà de la situation théâtrale-historique et bouffonne, Charles-Éric Petit interroge la vacuité d'un autre lieu de pouvoir contemporain, la télévision. Quel théâtre saura rendre compte de ces fantômes au présent, de cette danse de crustacés dans le grand théâtre-réalité d'aujourd'hui ?

« *À la Chartreuse, nous élaborerons un premier vocabulaire de plateau - porté par un travail d'acteurs, de lumière, de son, de texte et de vidéo - en vue de l'écriture du spectacle.* »

Acteur de formation, ancien de l'École régionale d'acteurs de Cannes-Érac, auteur, Charles-Éric Petit a écrit et créé plusieurs spectacles avec sa compagnie depuis 2005 et répond à des commandes d'écritures d'autres metteurs en scène comme Vladimir Steyaert (cf. p. 7) ou Alexis Moati.

+++ cielindividu.com

■ Équipe en résidence à la Chartreuse du 5 au 19 mai 2014.

NUIT SECRÈTE (4)
du samedi 17 mai 2014
Les mots dansent - cf. p. 17



Blasted (Anéantis)

de SARAH KANE

L'Arche Éditeur, 1998 / traduction Lucien Marchal

Compagnie les ex-citants / Provence-Alpes-Côte d'Azur

mise en scène Clara Chabalier

avec Jessica Dalle, Samir El Karoui, Thibault Lacroix
dramaturgie Céline Pitavy ; scénographie Jean-Baptiste Bellon ; création sonore Julien Fezans ; lumières Philippe Gladieux ; conception du dispositif Johan Lescure

Coproduction Région Paca, Théâtre de Vanves.
Avec le soutien de la Chartreuse-CNES.

« Love, and be silent. » Shakespeare *Le Roi Lear*

Sarah Kane écrit *Anéantis*, sa première pièce, pendant ses études à l'université de Birmingham. Le Royal Court Theatre de Londres lui propose de représenter la pièce en 1995. *Blasted* est alors condamnée par les critiques. Des écrivains, tels qu'Edward Bond, auquel elle est comparée, prennent sa défense. Aujourd'hui, ses pièces sont montées partout dans le monde.

Dans un hôtel luxueux, à Leeds, Ian, journaliste, atteint d'un cancer incurable, essaie de reconquérir Cate, une jeune femme de vingt et un ans. Un soldat entre. La chambre explose, frappée par un mortier. Un lent processus de destruction se met en place, jusqu'à ce qu'il ne reste rien - ou presque : un éclair de lucidité.

Cette première étape de travail permettra de tester le dispositif de la chambre d'hôtel : une boîte close à l'intérieur de laquelle les personnages sont visibles par un réseau de caméras et de micros, entre vidéosurveillance et tournage en direct.

Clara Chabalier est comédienne et metteuse en scène. Elle a créé deux spectacles, *Calderón* de Pier Paolo Pasolini et *Autoportrait* d'après Édouard Levé, plusieurs petites formes et un documentaire radiophonique.

+++ lesexcitant.com

■ Équipe en résidence à la Chartreuse du 5 au 16 mai 2014.

Peau

MARIE-CLAIRE MARCOTTE

« Je veux que mes personnages hissent leur âme à la surface de leur peau. » Daniel Keene

Situé dans un univers fantasmagorique, tragique et loufoque, *Peau* explore les dynamiques familiales et notamment l'effet produit par le traumatisme dans le corps des enfants et comment cela se transmet chez l'adulte. Grâce au prix Power Corporation de la Fondation de l'avancement du théâtre francophone au Canada, Marie-Claire Marcotte a expérimenté, avec l'aide d'une danseuse, l'univers corporel d'une première ébauche du texte. L'étude des théories psychanalytiques de Didier Anzieu dans *Le Moi-Peau* sera un des aspects de la recherche qu'elle mènera à la Chartreuse afin d'élaborer la version finale de *Peau*.

Autrice et comédienne, Marie-Claire Marcotte se fait remarquer sur la scène franco-canadienne, tant pour son travail avec de nombreuses compagnies que pour ses propres projets de création inspirés par le théâtre corporel avec le Beaver Theatre Co, ses productions en web-télé et courts métrages ou ses ateliers de théâtre clownesque en milieu éducatif.

Peau est son premier projet d'écriture, soutenu par deux dramaturges renommées en Ontario et au Québec, Annick Léger et Marie-Ève Gagnon.

Bourse du Conseil culturel fransaskois, du Saskatchewan Arts Board et du Saskatchewan Lotteries. Prix Power Corporation de la Fondation de l'avancement du théâtre francophone au Canada.

Avec le soutien de la Chartreuse-CNES.

+++ marie-clairemarcotte.workbooklive.com

■ Autrice en résidence à la Chartreuse du 12 mai au 12 juin 2014.

NUIT SECRÈTE (5)
du samedi 31 mai 2014
Jardins d'auteur - cf. p. 22



Vertiges

NASSER DJEMAÏ

dramaturge NATACHA DIET

« Elle ne fait rien. Elle ne dit rien. Mais elle est là »
Jean Giraudoux *Électre*, Grasset, 1937

Nasser Djemaï a acquis une expérience théâtrale européenne en tant que comédien avant de se consacrer à l'écriture, à la mise en scène et à l'interprétation de ses propres textes publiés aux Éditions Actes Sud-Papiers. Après *Une Étoile pour Noël* (Prix Sony Labou Tansi - 2006-07), *Les Vipères se parfument au jasmin* (2008), *Invisibles* (autour de la mémoire des Chibanis - 2011) il crée *Immortels* en janvier 2014 au Théâtre Vidy-Lausanne.

Son prochain texte *Vertiges* relate le retour, après des années d'absence, d'un jeune homme au sein du clan familial et le malaise et les tabous que cela réveille. Nasser Djemaï mènera d'abord une phase d'immersion, d'observation et de glanage de paroles auprès d'usagers de centre sociaux, MJC et associations franco-maghrébines sur le territoire grenoblois. À la Chartreuse, il confrontera cette matière brute à un travail documentaire et posera les fondations de cette création, aux côtés de Natacha Diet - plasticienne, comédienne, metteuse en scène et autrice pour la compagnie la Valise - à qui il a confié la mise en scène de ses deux premiers textes et qui collabore aujourd'hui à ses spectacles en tant que dramaturge.

Un projet de la compagnie Nasser Djemaï.
Avec le soutien de la Chartreuse-CNES.

+++ nasserdjemaï.com +++ facebook Nasser Djemaï

■ Auteur et dramaturge en résidence du 20 mai au 1^{er} juin 2014.

NUIT SECRÈTE (5)
du samedi 31 mai 2014
Jardins d'auteur - cf. p. 22



Insomnie

d'après le roman de Jon Fosse

traduction Terje Sinding, Éditions Circé, 2009
adaptation pour la scène HÉLÈNE SOULIÉ et DAVID LÉON
L'Arche est agent théâtral du texte représenté. www.arche-editeur.com

« Toujours partir, toujours par monts et par vaux a-t-il dit (...) Partir, quitter ceux qu'on aime, se quitter soi-même. (...) » Jon Fosse *Insomnie*

Insomnie est un road movie sur la jeunesse. Une jeunesse acculée et prête à tout pour vivre. Alida et Asle ont dix-sept ans et s'aiment passionnément. Alida est enceinte. Ils ont été mis dehors de la remise à bateau où ils logeaient. Ils doivent prendre la route. Partir. Loin. Pour s'arracher un droit au bonheur.

En lien avec Terje Sinding, Hélène Soulié et David Léon travailleront à la Chartreuse à cette première adaptation pour la scène du roman du célèbre Norvégien. « Nous ne réécrivons pas une pièce de théâtre, nous allons extraire des séquences qui vont permettre un aller-retour entre récit et parties dialoguées. »

Formée à l'École nationale supérieure d'art dramatique-Ensad de Montpellier puis à l'université Paris X, Hélène Soulié est très vite repérée pour l'engagement et la radicalité de son travail. En « entomologiste », elle met en scène au plus près des textes, convaincue de la puissance poétique et politique du verbe.

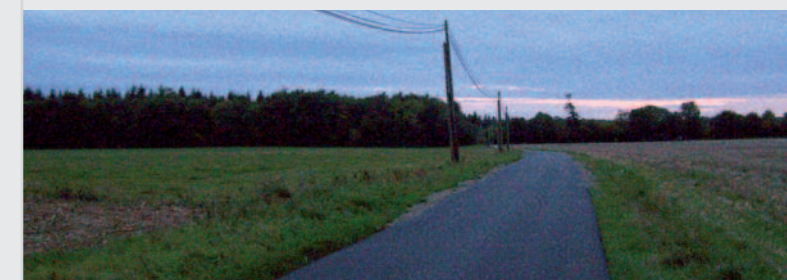
Auteur dramatique, David Léon est publié aux Éditions Espaces 34 : *Un Batman dans ta tête* (2011 - création 2014 par Hélène Soulié au Théâtre des 13 Vents-Centre dramatique national Languedoc-Roussillon Montpellier), *Père et fils* (2012), *Sauver la peau* (2014). Il est auteur associé au Collectif Exit.

Production collectif Exit. Avec le soutien de la Drac Languedoc-Roussillon, du Conseil régional Languedoc-Roussillon, de la Ville de Montpellier, de Réseau en scène Languedoc-Roussillon, de la Chartreuse-CNES.

+++ collectif-exit.com

■ Auteur et metteuse en scène en résidence à la Chartreuse du 26 mai au 1^{er} juin 2014.

NUIT SECRÈTE (5)
du samedi 31 mai 2014
Jardins d'auteur - cf. p. 22



L'extrême complexité des choses (comédie singulière) et Des cow-boys

SANDRINE ROCHE

« Talk low, talk slow, and don't say too much. »

John Wayne

« L'écriture a commencé par une commande qui a marqué le début de ma recherche. Chez moi, les mots ne sont jamais loin du corps ; j'aime écrire avec les pieds et au milieu de grands espaces. Après l'itinéraire sans fond(s), j'ai débuté la trilogie Ma langue ! Entre-temps est né le diptyque La Permanence des choses, essai sur l'inquiétude. En 2010, un travail théâtral en lien avec des enfants aboutit à Neuf petites filles (push & pull), lauréat des Journées de Lyon des auteurs de théâtre 2011. Le texte sera créé par Philippe Labaune et Stanislas Nordey en 2014. J'ai créé en 2008 l'association Perspective Nevski, avec laquelle je réalise un travail de plateau autour de mon écriture.

Je viens à la Chartreuse pour finaliser l'écriture de deux textes : L'extrême complexité des choses (comédie singulière) qui clôt la trilogie Ma Langue ! et Des cow-boys, qui s'inscrit dans un cycle dédié à la jeunesse. Comment est-ce qu'on grandit ? Avec quelles références de gestes, de comportements, de langues ? J'ai eu envie de m'amuser avec les codes du Far West, de regarder comment le cow-boy qui est en nous se réveille et fait sa loi. »

+++ associationperspectivenevski.fr

Aide à la création du Centre national du Théâtre. Avec le soutien de la Chartreuse-CNES.

■ Autrice en résidence à la Chartreuse du 30 mai au 18 juin 2014.

Les visites déguisées de la Chartreuse

BERTRAND BOSSARD

Bertrand Bossard propose d'écrire un nouveau concept de visites qui surprennent. Ni trop historiques, ni trop diplomatiques, elles « déguident » les visiteurs de façon déroutante. Comment découvrir les dessous cachés de la Chartreuse, infiltrer son imaginaire et réinventer usages et fonctions ? Bertrand Bossard vient en résidence concevoir ce qui est destiné à devenir un spectacle/performance dont les spectateurs seront, malgré eux, les acteurs.

Comédien sous la direction de Stanislas Nordey, Jean-Yves Ruf, Frédéric Fisbach ou Jean-Pierre Vincent, Bertrand Bossard se révèle depuis 1999 et la création de sa compagnie B. Initials, comme un auteur maniant l'art du conte, du mime, de la jonglerie verbale et physique, combiné à un sens inné de l'absurde et du comique. Il écrit et met en scène *Incredibly incroyable*, *Mon Œil le cyclope*, *Toute gueule raisonnable*, *Gagarin Way*, *Ricky Pompon*, *Enfin célèbre...* Artiste associé au CENT-QUATRE depuis 2011, il développe des créations interdisciplinaires : *Les visites déguisées*, *Ego imposteur*, *Notre Religieuse*, *Le Jeu des 1000 euros*. En 2013, il crée *La Fée électricité* pour le Musée d'art moderne de la Ville de Paris et le projet *La Nuit Industrielle*, dans le cadre de Marseille-Provence 2013.

+++ facebook Bertrand Bossard Cie B Initials

Avec le soutien de la Chartreuse-CNES.

■ Auteur en résidence à la Chartreuse entre février et mai 2014.

« Au théâtre, tout se tient : public, artistes, techniciens et poètes ! »

Jack Ralite dans *Bâtisseurs et artisans* d'Evelyne Loew, Éditions de l'attribut, 2013

Formations et ateliers en résidence

■ Agiter Avant Emploi # 7

résidence collective d'écriture pour l'espace public en partenariat avec L'Atelline, Lieu de Fabrique Arts de la Rue Languedoc-Roussillon du 21 au 24 janvier 2014

Les agités invités : *La Fuite à cheval très loin dans la ville*, compagnie d'Elles (Midi-Pyrénées) - YAËLLE ANTOINE accompagnée de PACO BIALEK - un projet de cirque dans l'espace public librement inspiré du roman de Bernard-Marie Koltès / *Je suis un pur produit de ce siècle*, compagnie Nue (Rhône-Alpes) - LISE CASAZZA et YORIS DUTOUR, créateur sonore - solo de danse contemporaine pour une vitrine et un musicien / *Sanctum Garageum* (cf. p. 6), FLORIANE FACCHINI (Rhône-Alpes) accompagnée de JULIE DE MUER

Les agitateurs invités : FRÉDÉRIC MICHELET, auteur, metteur en scène, responsable artistique de la Cie CIA, administrateur Arts de la Rue à la SACD, collaborateur artistique de l'Atelline, DIDIER TAUDIÈRE, comédien et metteur en scène, artiste associé de la Cie CIA et collaborateur artistique de l'Atelline, EMA DROUIN, autrice, metteuse en scène, fondatrice et responsable artistique de la Cie Deuxième Groupe d'Intervention, MARIE REVERDY, dramaturge, enseignante en dramaturgie à l'UPV Paul-Valéry Montpellier 3, collaboratrice permanente à la revue d'art contemporain Offshore... (en cours)

La Chartreuse renouvelle sa participation à ce dispositif spécifique et original d'accompagnement à l'écriture. Les équipes artistiques en phase de conception sont invitées à la Chartreuse pour enrichir, « agiter » leur projet dans toutes leurs dimensions : écriture, mise en scène, rapport au public ou à l'espace public, etc. accompagnées de cinq intervenants extérieurs (auteurs, metteurs en scène...). Chaque projet bénéficie d'une bourse d'écriture de l'Atelline.

L'Atelline, Lieu de Fabrique Arts de la Rue Languedoc-Roussillon est soutenu et conventionné par la préfecture de région du Languedoc-Roussillon - Drac, le Conseil régional Languedoc-Roussillon, le Conseil général de l'Hérault et la Ville de Villeneuve-lès-Maguelone. facebook.com/atelline.cia

■ Marque-page offert

exposition et résidence du plasticien ALEXANDRE GIROUX

en partenariat avec la Ville de Villeneuve lez Avignon, le lycée Jean-Vilar de Villeneuve lez Avignon, le Frac Languedoc-Roussillon exposition à la Chartreuse du 29 janvier au 20 février 2014 horaires et prix d'entrée du monument en résidence à la Chartreuse du 4 au 27 février 2014

Chaque année depuis 2009, le lycée Jean-Vilar de Villeneuve lez Avignon accueille les œuvres de la collection du Frac Languedoc-Roussillon. La résidence du jeune artiste nîmois Alexandre Giroux ainsi que l'exposition de son travail et d'œuvres du Frac, au lycée, à la médiathèque Saint-Pons, à la tour Philippe-le-Bel et à la Chartreuse permettront aux élèves de s'interroger sur les notions de répétition, de série, d'industrialisation de nos modes de pensée et d'analyser comment la duplication dans l'art et le vivant donne à voir une nouvelle perception du monde.

« Je présenterai à la Chartreuse une série appelée Les Dépôts. Il s'agit d'œuvres que j'ai vues en rêve et que je matérialise au gré d'une description notée au réveil. »

Exposition au lycée Jean-Vilar du 14 janvier au 20 février ; à la tour Philippe-le-Bel et à la médiathèque Saint-Pons du 3 au 28 février / À la Chartreuse, exposition du 29 janvier au 20 février / Vernissage à la tour Philippe-le-Bel le 5 février / Finissage au lycée Jean-Vilar le 20 février / Renseignements : Service culturel Villeneuve lez Avignon 04 90 27 49 78

+++ alexandregiroux.info

■ Scénographie palpable

résidence CréaLux entre un éclairagiste et un artiste en partenariat avec EDIS pour l'Art

avec GUILLAUME SARROUY éclairagiste MICHEL ANASSE plasticien

concepteur et coordinateur Gaël Anasse du 10 au 16 février 2014

Guillaume Sarrouy, trente-quatre ans, travaille en création lumière, vidéo et son depuis 2002. Le plasticien Michel Anasse, soixante-dix-huit ans, est sculpteur et sculpteur monumental, peintre, céramiste depuis 1956. Entre autres : prix Malraux des jeunes artistes à la Biennale de Paris en 1965 ou rétrospective au Musée d'art moderne de Paris en 1967.

Nous avons le plaisir d'accueillir cette première résidence CréaLux née de la volonté d'impulser une réflexion sur cette collaboration indispensable entre artistes et éclairagistes sur la mise en lumière des œuvres. Accompagner, assister ce binôme en phase d'expérimentation et de recherche a pour objectif premier l'écriture scénographique commune.

■ À la découverte d'une écriture théâtrale contemporaine

stage national de l'Office central de la coopération à l'école-OCCE / Action THÉÂ

avec les auteurs SYLVAIN LEVEY et DOMINIQUE PAQUET et les enseignants-ressources de THÉÂ du 22 au 25 avril 2014

+++ www.occe.coop/thea

À la faveur du stage national de l'OCCE, la Chartreuse confirme la permanence de son soutien à l'action THÉÂ qui favorise la rencontre entre des auteurs et des enfants à l'école en partenariat avec des compagnies et théâtres. Dominique Paquet et Sylvain Levey, auteurs de nombreux textes jeune public, joués, édités, représentés ou primés, sont souvent venus écrire à la Chartreuse. Ils sont accueillis cette année avec les enseignants pour quatre jours de découverte de leur univers d'écriture. Ce stage est un prélude à la saison THÉÂ 2014-2015 qui sera consacrée à l'exploration de leurs œuvres par cinq cents classes partout en France.

NUIT SECRÈTE (5)
du samedi 31 mai 2014
Jardins d'auteur - cf. p. 22



Les Nuits secretées

entre février et mai 2014



« Les auteurs et artistes en résidence dont la présence secrète anime quotidiennement les murs anciens, ignorés le plus souvent des visiteurs inconscients que dans tous les recoins de ce paisible monastère, certains écrivent, réécrivent, traduisent, expérimentent, déconstruisent, reconstruisent - les auteurs et artistes donc, sortiront de leur retraite de travail un samedi par mois et dans un moment de rencontre amicale avec le public, présenteront leurs projets en cours, des mises en espace, des répétitions publiques, des avant-premières, des petites conférences théâtralisées, voire même des spectacles, viendront aussi en librairie parler d'autres auteurs, de ceux qu'ils ont aimés ou qui les ont inspirés. La Chartreuse s'ouvrira ainsi à l'heure où habituellement elle se ferme au grand public, heure étonnante où les auteurs regardent les visiteurs sortir et restent les seuls habitants des lieux. Pour ces samedis de fête, ils nous accueillent en voisins, dans leur cellule, dans leur salle de travail, dans leur jardin, dans la librairie ou dans la bibliothèque, en toute simplicité, pour nous montrer ce qu'ils créent dans l'envers du décor. Le public sera convié à circuler d'un espace à l'autre, au gré de son désir et à découvrir des salles exceptionnellement ouvertes pour lui pendant ces Nuits secrètes. Il pourra s'offrir sur place une petite restauration, le temps d'une pause chaleureuse dans l'ancien jardin des hôtes du cardinal Aubert, planté de daturas, de fuschias et de jasmins. » C. D.

« On peut faire l'histoire du théâtre, on peut faire l'histoire des spectacles, on peut analyser des pièces, on peut analyser des spectacles, il est plus difficile de dire ce qui fait ce lien nécessaire, ce lien nécessaire des amateurs qui s'assemblent dans un édifice, le plus souvent à la nuit tombée, pour regarder leurs semblables parler leur langue dans les paroles d'un autre, ce lien nécessaire grâce auquel nous y reviendrons régulièrement, et peut-être pour toujours. »

Jean-Loup Rivière *Comment est la nuit ? Essai sur l'amour du théâtre*, L'Arche Éditeur, 2012

(1) ■ samedi 1^{er} février à partir de 16h

entrée libre
réservation indispensable
04 90 15 24 24 loc@chartreuse.org

Ouverture - Nuit secrète (1)

- présentation du projet 2014 de la Chartreuse Catherine Dan
- avec la participation des compagnies et des auteurs en résidence Laëtitia Guédon, Kevin Keiss, Alexis Armengol, Julie Ménard et les équipes artistiques de la compagnie 0,10 et Théâtre à Cru...
- deux représentations du *Scriptographe* offertes au public

Le Scriptographe

Compagnie Ezéquier Garcia-Romeu - Théâtre de la Massue

conception, scénographie, manipulation Ezéquier Garcia-Romeu
atelier-spectacle d'écriture automatique pour auteurs et spectateurs
Coproducteur Maison Folie des 3 moulins de Lille.

16h et 18h ATELIER-SPECTACLE tinel, durée estimée 1h

Imaginez un monde souterrain d'où un manipulateur d'êtres aux résonances spectrales, manœuvre des trappes au milieu d'une table et présente en guise de repas, des bribes de vies, des natures mortes, de minuscules créatures qui apparaissent et s'éclipsent par enchantement. Des auteurs, accoudés à leurs écritoirs autour de la table, écrivent en s'inspirant des motifs proposés par cet Hadès... Venez découvrir une expérience poétique et originale qui vous plongera avec ravissement au cœur du processus de création.

Venu d'Argentine, Ezéquier Garcia-Romeu, d'abord musicien, se forme ensuite à la mise en scène avec Jean-Pierre Vincent. Artiste atypique, il a été un des pionniers de l'exploration des formes nouvelles situées à la croisée de plusieurs disciplines artistiques. Après le succès remporté au Festival In d'Avignon en 1998 par *Aberrations du documentaliste* qu'il a coécrit et mis en scène avec François Tomsu, suivent de nombreuses créations : *Micromégas*, *Ubu Roi*, *La Méridienne*, *Métamorphoses*, *Anagrammes pour Faust*, *Opium*... Ses spectacles ont été programmés entre autres au Théâtre national de Chaillot, à l'Odéon, au Théâtre de la Commune-CDN d'Aubervilliers, à l'auditorium du Musée d'Orsay. *Banquet Shakespeare* a été présenté au festival Villeneuve en Scène en juillet 2013.



plus d'informations sur chartreuse.org

(2) ■ samedi 22 mars 2014 à partir de 17h

Autres mondes - Nuit secrète (2)

- avec la participation des auteurs et compagnies en résidence : Bernadette A, Sabine Tamisier, Charles-Éric Petit, compagnies Vladimir Steyaert, Gigacircus et autres surprises

(3) ■ samedi 12 avril à partir de 17h

« Mourir, dormir ; dormir ; rêver peut-être »* Nuit Secrète (3)

- avec la participation des auteurs et compagnies en résidence : Catherine Monin et la compagnie Art.27, compagnie Coatimundi, des répétitions publiques, des lectures...

- avec la participation des élèves des lycées partenaires sous la responsabilité de Christian Gariat

- inauguration de la table tactile (espace 3D de l'église)

*« Mourir, dormir ; dormir ; rêver peut-être. »

William Shakespeare *Hamlet*

(4) ■ samedi 17 mai à partir de 16h

Les mots dansent - Nuit secrète (4)

- avec la participation des auteurs et compagnies en résidence : Geisha Fontaine, Pierre Cottreau, Charles-Éric Petit, compagnie l'Individu... programme en cours

- représentation *T.R.U.C.S à 16h* (cf. p. 19) en partenariat avec le festival Émergence(s), spectacle payant

(5) ■ samedi 31 mai à partir de 17h

Jardins d'auteur - Nuit secrète (5) entrée libre

- dans le cadre des *Rendez-vous aux jardins*, journées nationales (cf. pp. 22-23)

avec la participation de Nasser Djemaï, Natacha Diet, Marie-Claire Marcotte, Sandrine Roche, David Léon, Hélène Soulié, Bertrand Bossard



à partir du 20 janvier 2014 réservation indispensable

ET AUSSI

RÉPÉTITION PUBLIQUE hors Nuits secrètes



Application Peer Gynt SONIC SOLVEIG

Peer Gynt numérique un conte musical

jeudi 24 avril 2014 à 19h30 entrée libre

direction artistique **Géraldine Aliberti**
metteur en scène **Victor Gauthier-Martin**

CONCERT TRANSMÉDIA TOUT PUBLIC à partir de 10 ans
tinel, durée estimée 45 mn
réservation indispensable 04 90 15 24 24 loc@chartreuse.org
rencontre avec l'équipe artistique à l'issue de la répétition publique

Le collectif Les Clés de l'écoute (cf. p. 10) a accepté d'ouvrir une de ses répétitions au public - en dehors d'une *Nuit secrète* - car son calendrier ne lui permettait pas d'être présent à l'une de ces soirées. Une manière de prendre le temps de redécouvrir - et de faire découvrir aux plus jeunes - ce très beau texte initiatique, présenté dans une nouvelle adaptation et une proposition scénique se situant au croisement du théâtre, du concert classique et du jeu numérique.

OU ENCORE

LES LABORATOIRES DES RÉSIDENTS

Ces laboratoires sont organisés pour permettre aux auteurs et aux artistes résidents qui le souhaitent d'échanger entre eux sur un travail en cours, sur des questions qui leur sont communes, sur des difficultés qu'ils rencontrent, ou tout simplement pour avoir un avis, un regard averti sur leur projet, ou une oreille attentive sur des extraits de leur texte. Il sera possible d'inviter des « témoins », des personnalités représentant le public ou des producteurs, qui accepteront de participer à cette séance de travail. La discussion et l'échange se poursuivront ensuite à la table d'hôte des résidents.

■ Laboratoire (1) - mardi 4 mars 2014 à 16h

Floriane Facchini présente son projet en cours *Sanctum Garageum* ou *L'Esprit garage* (cf. p. 6).

■ Laboratoire (2) - vendredi 16 mai 2014 à 14h30

Autour de *Blasted (Anéantis)* de Sarah Kane (cf. p. 12), Clara Chabalière présente son dispositif d'installation et son travail de « réalité augmentée ».

Spectacles

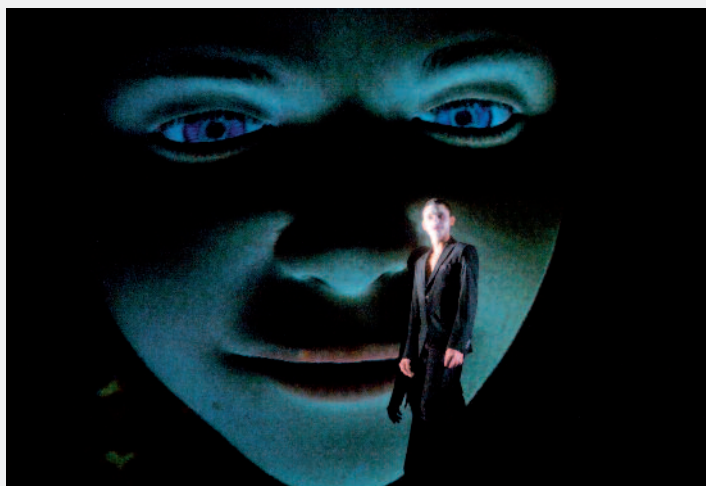
« Aucun homme n'est une île inaugure le cycle de programmation de la Chartreuse et ce choix découle d'une volonté affirmée d'aller à l'encontre de bien des clivages : entre les spectacles dits « jeunesse » ou « jeune public » et les « autres spectacles » / entre un théâtre « classique » qui s'opposerait au théâtre « numérique » / entre la tentation de l'entre-soi, nécessaire à la recherche et l'indispensable confrontation au public, sans laquelle le théâtre n'existe pas.

Or *Aucun homme n'est une île* est simplement un spectacle dont la modernité profonde touche aujourd'hui tous les publics. Le virtuel est la question qui sépare en ce moment les générations : opposant les jeunes qui vivent depuis leur naissance dans son environnement constant et souvent le manipulent avec une dextérité intuitive, et les adultes inquiets du lien parfois addictif que les enfants ou les adolescents entretiennent avec ce monde nouveau ; les artistes qui l'utilisent comme un outil supplémentaire au service du plateau, et ceux qui en font le sens même de leur travail.

Fabrice Melquiot, un de nos plus grands auteurs et Roland Auzet, qui depuis longtemps travaille en toute transversalité des genres (musique contemporaine, musique classique, cirque, théâtre, jonglerie, etc.), ont su prendre ensemble de nouvelles pistes et inventer un théâtre capable d'intégrer la question du numérique tout en s'adressant à un large public. Leur spectacle est surprenant, beau, poétique et drôle à la fois. À voir en famille. Ou entre amis. » C. D.

samedi 22 février 2014 à 17h

SPECTACLE TOUT PUBLIC à partir de 8 ans
tinel, durée 1h
rencontre avec l'équipe artistique à l'issue de la représentation
plein tarif 10€, tarif enfants (jusqu'à 12 ans) 5€
réservation Chartreuse 04 90 15 24 24 loc@chartreuse.org
avec le soutien exceptionnel du Conseil général du Gard



Aucun homme n'est une île

de **Fabrice Melquiot**

L'Arche Éditeur, 2013

conception, musique et mise en scène **Roland Auzet**

avec **Julien Romelard** (comédien) et **Oscar** (personnage virtuel) créateur électronique **Olivier Pasquet** ; scénographie et environnement vidéo **Arié van Egmond** ; création lumière **Bernard Revel** ; auteur du personnage de réalité virtuelle **Catherine Ikam** et **Louis Fleri** ; construction des décors **Les Constructeurs**. L'Arche est agent théâtral du texte représenté.

Production déléguée Théâtre de la Renaissance, Scène conventionnée théâtre et musique Oullins Grand Lyon. Coproduction Am Stram Gram-Genève ; Hexagone, Scène nationale de Meylan ; Scène nationale de l'Oise, Espace Jean Legendre, Théâtre de Compiègne ; Théâtre de l'Archipel, Scène nationale de Perpignan et Act-Opus. Avec le soutien du Dircréam, de la Région Rhône-Alpes dans le cadre du Fonds SCAN et DIESE # Rhône-Alpes.

Jacques, un adolescent de quinze ans vit sur une île en compagnie d'Oscar, quatorze ans, un personnage virtuel, auquel, pour tuer le temps, il raconte sa vie. Oscar et Jacques se confient l'un à l'autre et aiment soudain la même fille. Ce duo devient alors duel, comme le sont souvent les amitiés adolescentes.

Roland Auzet a commandé à Fabrice Melquiot un texte qui explore la question de NOTRE relation au numérique. Comment se construit notre identité au contact de ces nouvelles technologies ? Où est la limite entre le virtuel et le réel ? Quelle relation entretenons-nous avec les images qui nous entourent et les innombrables « avatars » que nous créons ?

« Et si c'était Oscar qui rêvait Jacques ? Si nous étions, nous, humains, les objets entêtants des machines ? Si nous étions leurs seuls amis ? Et si elles cessaient de rêver, que ferions-nous ? Si elles nous abandonnaient, où irions-nous ? Les enfants, les adolescents, savent vivre avec les spectres : spectres de voix dans les téléphones, fantômes dans les écrans. Comme si c'était quelqu'un. Comme si quelqu'un était là. Comme s'il fallait que quelqu'un soit là, toujours. Comme s'il y avait le diable dans la solitude. Comme si la solitude convoquait un réel menaçant. Comme si le réel était le diable. » Fabrice Melquiot

Retrouver Oscar sur son blog reseau-oscar.com

Fabrice Melquiot, traduit, édité, joué, primé à de nombreuses reprises, occupe une place importante sur la scène de la création, notamment jeune public. À partir de 1998, ses premiers textes pour enfants sont publiés à L'École des loisirs. En 2001, il inaugure avec *Perlino Comment* la collection de théâtre jeunesse de L'Arche Éditeur. Il est le premier auteur contemporain dont une pièce jeune public - *Bouli Miro* - a été sélectionnée et présentée par la Comédie-Française. En 2008, il reçoit le prix Théâtre de l'Académie française pour l'ensemble de son œuvre dramatique. Il est actuellement directeur du Théâtre Am Stram Gram à Genève.

Roland Auzet, artiste polymorphe, est compositeur, percussionniste et metteur en scène international. Il se définit comme un « écrivain de plateau ». Sa vingtaine de pièces de théâtre musical et œuvres scéniques sont pour lui autant de moyens de sensibiliser le public à la musique contemporaine et d'aborder les thèmes fondamentaux de la vie. Depuis juin 2011, il est directeur général et artistique du Théâtre de la Renaissance d'Oullins.

AVEC LES PARTENAIRES

Office de développement culturel intercommunal - ODCI en partenariat avec le Grand Avignon dans le cadre de la programmation Gard en ricochet(s)

Ebony-5t autour de Louis Sclavis

avec **Louis Sclavis**

et **Ebony- 5t, Jérôme Chilla, Philippe Dorn, Éric Goubert, Florian Valloo, Christian Wiss**

dimanche 16 février 2014 à 17h30

CONCERT

plein tarif 10€ / tarif réduit 7€
tinel, réservation ODCI 04 90 26 63 89 ou odci.fr

Louis Sclavis s'est imposé comme l'un des musiciens les plus audacieux et créatifs de la scène jazz européenne. Il n'a cessé de défendre l'improvisation et de donner les moyens du jeu à qui est prêt à s'y consacrer. Imprévisible, il promène sa clarinette sur des territoires musicaux multiples et sans cesse renouvelés. Pour lui, la rencontre est une dimension essentielle à l'épanouissement organique de sa musique, raison pour laquelle il croise cette fois-ci la route d'Ebony-5t qui fait appel pour cette occasion à ses talents de compositeur et d'interprète.

Enrichi par les compositions du quintet, ce projet dédié à la création explore une clarinette inventive et inattendue à l'image de l'univers musical multiforme que défend Ebony depuis ses origines. Sextuor d'un soir, l'osmose singulière du groupe résonne de la passion insufflée par Sclavis pour faire de ce concert un grand moment de partage.

+++ odci.fr



Émergence(s) - festival de la jeune création artistique - Surikat Production - Avignon

T.R.U.C.S Terrain de Recherche Urbain Chorégraphique et Sonore

compagnie **Le Ballet des ziques / Julie Patois**

et **Julien Caullireau** / Provence-Alpes-Côte d'Azur

chorégraphie, mise en scène, ateliers chorégraphiques **Julie Patois**
mise en scène, ateliers sonores, percussions, voix, bidouillages sonores et électroacoustique, danse **Julien Caullireau**
guitare, chant, bidouillages sonores et électroacoustique, percussions **San**
danse, aide à la chorégraphie **Emmanuelle Duc, Valène Roux Azy**

samedi 17 mai 2014 à 16h

SPECTACLE TOUT PUBLIC

dans le cadre de la *Nuit secrète* (4) (cf. p. 17)
plein tarif 7€ / tarif réduit 5€
église de la Chartreuse
réservation festival Émergence(s) 09 82 52 43 69
emergences-festival.com

Avec une touche de burlesque, deux pincées de poésie, un regard à la fois tendre et pétri de dérision sur notre société, trois danseuses et deux musiciens chantent et dansent ces « trucs » qui habitent notre quotidien : un outil, un meuble, un vêtement... À travers une gestuelle minimaliste, impulsive, retenue, entre abstraction et figuration, les actions les plus banales se transmutent en aventures étranges ou en moments empreints d'une puissante émotion. Et toujours, les corps sont musicaux, résonnent, percutent, rythment ; la danse, autant qu'elle se voit, s'écoute. En entremêlant chorégraphies, chansons, expérimentations vocales, musique (blues, pop, électro, trucages musicaux...), Le Ballet des ziques poétise et réinvente la relation entre l'homme et l'objet.

+++ leballendeszigues.fr/trucs.php

+++ sur YouTube TRUCS / le Ballet des Ziques / création 2013



L'art en partage

« Donner aux gens le désir d'aller à la rencontre des écritures dramaturgiques contemporaines et de la création sous toutes ses formes, de s'intéresser à l'art vivant autant qu'à la beauté du monument ; les inciter à venir et revenir à la Chartreuse, à la considérer comme lieu de ressources, de rencontres artistiques, de découvertes ; construire avec le secteur de l'enseignement le public de demain, aborder des questions et des thèmes qui concernent les nouvelles générations, les impliquent ; être à l'écoute aussi de leur manière d'appréhender le monde... tels sont les paris à engager avec les partenaires qui le souhaitent.

C'est une redéfinition de la notion même de partenariat, que j'ai entrepris de construire avec les différents organismes ou associations que je rencontre depuis quelques mois, sur la base de la réaffirmation de l'identité singulière de la Chartreuse-Centre national des écritures du spectacle et de ses missions fondamentales. En effet, la Chartreuse est encore trop communément considérée comme une sorte d'auberge espagnole, chacun souhaitant y apporter son projet - qui souvent a été pensé unilatéralement. Pourtant la question même du lien entre art et publics ne peut se construire qu'entre véritables partenaires.

Je ne peux citer tous ceux qui ont eu la cordialité de me contacter dès mon arrivée ou de répondre rapidement à mes sollicitations, ni présenter dans le détail ces actions que nous avons commencé à imaginer ensemble, et qui vont surtout se construire au fil du temps et des projets. Les mois à venir serviront, je le souhaite, à donner une existence nouvelle à la belle utopie qui fut à l'origine de la fondation de la Chartreuse et à ouvrir à plus grand nombre et de façon vivante et joyeuse, ce lieu d'art singulier. » C. D.

Je remercie déjà pour ces premiers échanges ou ces premières réunions de travail à la Chartreuse : l'Association des Centres culturels de rencontre-ACCR - Olivier Py / Agnès Trolly (Festival d'Avignon) - Caroline Marilhac (Théâtre Ouvert) - Stéphane Fiévet (CnT) - Laurent Muhleisen (Maison Antoine-Vitez) - Michèle Jung et le cercle des amis de la Chartreuse - Alix Audurier Cros (Artopos) - Michel Didym (La Mousson d'été) - Gérard Cardonnet, Mathieu Grizard (Fédération d'Associations de Théâtre Populaire - FATP) - Gaël Anasse et EDIS pour l'Art - Marc Andrieu (Grand Avignon) et François Béguin (ODCI) - Emmanuel Ethis, Damien Malinas, Myriam Dougados et Marie Sylvie Poli (Université d'Avignon et des Pays de Vaucluse) - Didier Plassard et Carole Guidicelli (Université Paul-Valéry Montpellier 3) - Sélia Jacinto (Conservatoire à Rayonnement Régional du Grand Avignon) - le groupe Miroir - Stéphanie Pécourt (Wallonie-Bruxelles Théâtre/Danse), Yvette Lecomte (Fédération Wallonie-Bruxelles) et Dolorès Oscari (Comité mixte Chartreuse/Wallonie-Bruxelles) - Jacques Téphanly (association des amis de Jean-Vilar) - Emmanuel Serafini (CDC - Les Hivernales) - Valérie Baran (Le TARMAC) - Joël Huthwohl, Lenka Bokova (BNF - Département des Arts du spectacle Maison Jean-Vilar) - Carole Aguilera (lycée Jean-Vilar, Villeneuve lez Avignon) - Marie Noël Esnault (Centre de Création du 19) - Brigitte Dufour et Rose Lemeunier (Atelier Art Vivant) - Alain Girard (Conservateur en chef des musées du Gard) - Denis Lafaurie (Le Cratère - Scène nationale d'Alès) - Carole Talon-Hugon, Céline Mélissent (Frac Languedoc-Roussillon) - Alain Arnaudet (la Friche La Belle de mai, Marseille) - Domaine de l'Étang des Aulnes - Réseau en scène Languedoc-Roussillon - Atelline, Lieu de Fabrique Arts de la Rue Languedoc-Roussillon - Thierry Dumanoir (Centre des monuments nationaux) - Damien Baillet (Surikat production / festival Émergence(s) - Géraldine Tellène (lycée Frédéric-Mistral d'Avignon) et les différents partenaires des journées de l'Architecture en fête en Languedoc-Roussillon, du festival du polar de Villeneuve lez Avignon, des Journées du patrimoine, des *Rendez-vous aux jardins* ainsi que les services - culture et patrimoine - de la Drac et de la Région Languedoc-Roussillon, du département du Gard, du Grand Avignon et de la Ville de Villeneuve lez Avignon.

Et ceux que je n'ai pas encore eu le temps de rencontrer encore, mais avec lesquels de très prochaines collaborations ont également été évoquées : et notamment Fabien Jannelle (Office national de diffusion artistique-ONDA) - Labex Arts-H2H (Université Paris 8) - Michel Berthelot (UMR 3495-École nationale supérieure d'architecture de Marseille) - Jean Autrand et Colette Sibille (ATP d'Avignon) - OCCE Vaucluse et OCCE Paris - Isabelle Jans (Théâtre des Doms) - L'association des amis des jardins méditerranéens - l'association Tôtout'Arts, Benoît Lepeccq (pôle théâtre du Conservatoire à Rayonnement Régional du Grand Avignon) - Pascal Morin (festival Résonances), Stéphanie Planchon (musée Calvet Avignon), Jack Grimaud (CEMEA) et Jessica Pinot (Inter'asso Avignon), Blandine Mencion (FDJSSA), Alain Maldonado (Groupe Miroir), Emmanuel Guez (École supérieure d'Art d'Avignon) et les services culturels de la Drac et de la région Provence-Alpes-Côte d'Azur, du Département de Vaucluse...



Jeunes en Chartreuse

CLASSES THÉÂTRE

du lycée Frédéric-Mistral d'Avignon
subventionnées par la Drac Provence-Alpes-
Côte d'Azur

La Chartreuse est engagée dans un partenariat actif avec le lycée Mistral d'Avignon dans le cadre de l'enseignement des classes exploratoires, obligatoires et facultatives de l'option théâtre de Seconde, Première et Terminale. Les élèves bénéficient d'une salle de répétition professionnelle, la salle de 25 toises, avec scène et gradins. Ils sont également encouragés à fréquenter la bibliothèque de la Chartreuse, centre de ressources sur les arts du spectacle. Au terme de l'année scolaire 2013-2014, les intervenants - Christian Gariat, metteur en scène et directeur artistique du Théâtre Mobile, Catherine Crochet, chorégraphe et comédienne, Alexia Vidal, comédienne et Élysabeth Ciréfica, professeur au Conservatoire national à rayonnement régional de Toulon - auront fait travailler au cours d'une centaine de séances les élèves de Sonia Bresson et de Géraldine Tellène.

ATELIERS THÉÂTRE

avec le lycée Jean-Vilar
de Villeneuve lez Avignon

La convention de partenariat a été renouvelée avec le lycée Jean-Vilar sur la base d'un atelier de théâtre de deux fois deux heures hebdomadaires qui s'adresse à des élèves volontaires de Seconde, Première, Terminale s'engageant sur l'année. Christian Gariat, référent artistique et pédagogique pour la Chartreuse, assure la direction de cet atelier en compagnie des professeurs, Sophie Gachet et Geneviève Lepage. Dix-huit séances sont programmées jusqu'à fin mai. Les objectifs définis par la Chartreuse et le lycée sont entre autres d'assurer aux élèves une initiation au jeu dramatique mais aussi de développer leurs compétences culturelles par le travail sur les textes, de leur organiser des rencontres privilégiées avec les auteurs et metteurs en scène en résidence à la Chartreuse autour des questions de l'écriture, des choix scénographiques.

« La Chartreuse s'impose pour les élèves, comme une « école d'art et de réflexion », un lieu de rencontre, d'échange et de pratique théâtrale dans laquelle ils apprennent à distinguer les enjeux de la création contemporaine et celle de la mutation de ses écritures. Être « au cœur » de la Chartreuse, leur permet d'expérimenter avec les équipes en résidence, c'est les aider à aiguïser leur capacité d'analyse, à développer leur réflexion sur les nouveaux territoires qui mêlent plusieurs disciplines artistiques mais c'est aussi les inviter à exprimer leur singularité au contact d'auteurs, d'artistes qui expérimentent de nouveaux contextes de création, qui réfléchissent sur des nouvelles modalités d'échanges artistiques. En tant que metteur en scène et intervenant, je ne peux que m'en réjouir. » Christian Gariat



Les classes Découverte



subventionnées par le Conseil général du Gard

Ateliers et intervenants :
calligraphie et enluminure Anne Demoustier,
Mary Jane Roussel / architecture Aymone
Nicolas / mesure du temps Jean-Michel Auzias
taille de pierre Noël Pourtal / plantes tinctoriales
Sylvie Toussaint / fresques Christine Ricateau /
jeux de piste Bernadette Bouthors, Sylviane
Carton, Sylvie Toussaint

30 janvier - Collège Jean-Rostand, Nîmes /
17 février - Collège Le Mourion, Villeneuve lez
Avignon / 24 février - Collège Le Mourion,
Villeneuve lez Avignon / 17 et 18 mars - Collège
Sancta-Maria, Villeneuve lez Avignon / 25 mars
- Collège Diderot, Nîmes / 1^{er} avril - Collège
Alphonse-Daudet, Carpentras



Le Centre de création du 19 - Gard
en partenariat avec la médiathèque Saint-Pons de Villeneuve lez Avignon

La caravane des dix mots Languedoc-Roussillon 2014

projet soutenu par la préfecture du Languedoc-Roussillon, la Drac Languedoc-Roussillon, le Conseil régional du Languedoc-Roussillon, le Conseil général du Gard, la Fondation SNCF, Languedoc-Roussillon Livre et Lecture.

samedi 24 mai 2014 après-midi (à confirmer)

RESTITUTION PUBLIQUE des ateliers
entrée libre dans la limite des places disponibles
tinel de la Chartreuse

La Caravane des dix mots Languedoc-Roussillon 2014 coordonne depuis 2008 des ateliers d'expression artistique qui prennent prétexte à inspiration dans les « dix mots » proposés chaque année par le ministère de la Culture et de la communication dans le cadre de l'opération *Dis-moi dix mots*. Pour cette édition, les mots choisis sont : **ambiancer** - à **tire-larigot** - **charivari** - **s'enlivrer** - **faribole** - **hurluberlu** - **ouf** - **timbré** - **tohu-bohu** - **zigzag**. Tout au long de la saison, médiathèques, bibliothèques et associations du Languedoc-Roussillon proposent à des publics très variés, accompagnés par des artistes, de donner libre cours à leur créativité à travers des projets littéraires ou artistiques. La Chartreuse accueille le 24 mai la journée de restitution des ateliers permettant à tous les participants de prendre connaissance de l'ensemble des projets.

+++ d'informations sur fr-languedocroussillon.caravanedesdixmots.com à partir de mars 2014

rendez-vous aux jardins

dans le cadre de la manifestation nationale organisée
par le ministère de la Culture et de la communication

samedi 31 mai et dimanche 1^{er} juin 2014
entrée libre

Nuit secrète (5)

Jardins d'auteur

samedi 31 mai 2014 à partir de 17h
ouverture exceptionnelle des jardins jusqu'à 22h

Des auteurs et des metteurs en scène en résidence à la Chartreuse ouvrent les jardins de leur « cellule » pour partager avec les visiteurs des moments privilégiés. Chacun accueillera ses hôtes « à sa manière » : présentation du projet d'écriture en cours, ou de livres aimés, lecture d'extraits de textes... Chaque rencontre sera à l'image de l'auteur et de son jardin, mais plein de surprises et de simplicité.

avec la participation de **NASSER DJEMAÏ, NATACHA DIET, MARIE-CLAIRE MARCOTTE, SANDRINE ROCHE, DAVID LÉON, HÉLÈNE SOULIÉ, BERTRAND BOSSARD**
Découvrez les jardins des cellules K, L, O, H...

programme complet disponible à partir d'avril
sur chartreuse.org

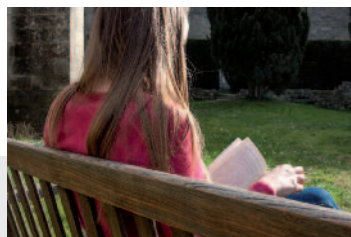


Jardin de la cellule H : rosiers plantés sur la suggestion de Didier-Georges Gabilly

Les jardins de la Chartreuse sont autant d'îlots de respiration, de mini-théâtres de verdure, de tableaux ou décors intimes offerts au cadrage dessiné par l'architecture minérale et la lumière, dans lequel nous pouvons imaginer mille façons originales d'accueillir le public. Indissociables de l'identité du monument, ils sont donc une source d'inspiration et de réflexion pérenne à la Chartreuse : ils ne représentent pas moins de 25 % du site et l'entretien ou l'aménagement de ce véritable patrimoine végétal nécessite un jardinier à demeure. Nous continuons nos collaborations actives avec différents réseaux tant sur le plan local (Parcs et jardins en Languedoc-Roussillon, Praedium Rusticum, Jardins singuliers du Gard) que national avec le Conservatoire des arbres fruitiers des chartreux du Jardin du Luxembourg.

Un effort important sera mené en 2014 avec la création dès février d'une sous-commission du conseil scientifique de la Chartreuse, sous la responsabilité d'Alix Audurier Cros, historienne des jardins : il s'agira d'établir un plan de gestion à partir d'un calendrier annuel de plantations et de travaux adaptés aux jardins de Chartreux et en particulier de mettre en œuvre, à l'automne 2014, la plantation de pommiers et poiriers anciens cultivés et vendus par les chartreux du XVIII^e siècle, en lien avec le Centre de pomologie d'Alès et le Conservatoire des arbres fruitiers des chartreux du Jardin du Luxembourg. L'ambition est à terme de rechercher d'autres fruitiers anciens, mais aussi de trouver des financements spécifiques à ces projets d'envergure.

C'est donc tout naturellement que la Chartreuse participe depuis sa création à la manifestation nationale des *Rendez-vous aux jardins* et invente chaque année des façons originales de renouveler ses actions en lien avec son activité artistique et avec différents partenaires de son territoire proche. Pour cette douzième édition, c'est avec le Conservatoire à Rayonnement Régional du Grand Avignon, avec lequel les échanges sont nombreux tant sur le plan de la musique que du théâtre, que nous proposons un *Parcours en-chanté* avec le chœur d'enfants, le chœur de femmes, le chœur mixte du conservatoire et Mora Vocis. Nous ouvrons également pour l'occasion des jardins habituellement inaccessibles, ceux des cellules des résidents qui joueront le jeu d'être nos hôtes d'un soir pour nous convier à leur *Nuit secrète*. Enfin, les livres s'effeuilleront en plein air grâce à la bibliothèque devenue ambulante pour l'occasion et un rayon vert ne manquera pas d'illuminer notre librairie !



Parcours en-chanté

dimanche 1^{er} juin 2014 à 14h et 16h

durée estimée 45 mn, tout public,
réservation indispensable 04 90 15 24 24 loc@chartreuse.org

en partenariat avec le **Conservatoire à Rayonnement Régional du Grand Avignon**

avec **MORA VOCIS** : ensemble spécialisé de musique médiévale et contemporaine ; chanteuses **Els Janssens-Vanmunster, Caroline Marçot, Anne Delafosse** ; danseuse **Sonia Onckelinx** et le **CONSERVATOIRE DU GRAND AVIGNON** :

le chœur d'enfants, le chœur des femmes : direction **Isabelle Oriez**,

le chœur mixte : direction **Rolandas Muleika**

La Chartreuse accueille le chœur d'enfants, le chœur de femmes et le chœur mixte du conservatoire dans une proposition de « parcours chanté dans les jardins » conduit par Mora Vocis : de l'allée des mûriers au jardin du procureur, du petit cloître au grand cloître, en écoutant un répertoire du XII^e au XV^e siècle, les visiteurs sont invités à suivre les artistes - chanteurs, chanteuses et danseuse - dans une déambulation bucolique et enchantée. Ce projet est né d'une collaboration entre Mora Vocis et le CRR du Grand Avignon.



Balade à Villeneuve entre nature et architecture

Une proposition qui a séduit les professionnels du tourisme.

La Chartreuse, pilote du projet et ses partenaires, l'Agence de développement et de réservation touristiques du Gard, le Comité régional du tourisme Languedoc-Roussillon, l'office de tourisme de Villeneuve lez Avignon, les jardins de l'abbaye Saint-André, le fort Saint-André, le Moulin à huile de la Chartreuse ont accueilli pendant deux jours onze journalistes et soixante-dix-sept agences de tourisme européen. Ils ont testé ce circuit découverte, destiné au grand public et en particulier aux groupes, d'un site médiéval unique. Renseignements, réservations ADRT 04 66 36 98 13 ou 04 90 36 96 30



Lire au jardin

pour petits et grands

samedi après-midi et dimanche après-midi

« Si vous possédez une bibliothèque et un jardin, vous avez tout ce qu'il vous faut. » Cicéron

La bibliothèque de la Chartreuse s'installe le temps d'un week-end dans les jardins du sous-sacristain : venez emprunter un livre et lire à l'ombre du cyprès, dans le silence du grand cloître. Un moment de calme en compagnie de vos enfants ou en solitaire pour découvrir une sélection de livres.



Rayon vert sur la librairie

samedi et dimanche de 11h à 12h30
et de 14h à 18h30

Autour de la nature et des jardins, venez découvrir, toute l'année et particulièrement au printemps, la variété de nos ouvrages. De la littérature au jardinage en passant par le land-art et les beaux-livres, de quoi vous laisser tenter.

Chartreuse numérique

La Chartreuse au bout des doigts

Une table tactile grand format sur les archives artistiques et patrimoniales

Programme financé par le plan de numérisation 2013 du ministère de la Culture et de la communication

Une nouvelle phase du programme a pour objectif de rendre accessibles sur une maquette 3D numérique les informations artistiques (créations théâtrales, musicales, chorégraphiques, plastiques) rendant compte de la vie du centre culturel de rencontre depuis 1973 et les données patrimoniales (archéologiques, historiques, restaurations et travaux). Ce projet de longue haleine concerne dans un premier temps le cloître Saint-Jean, secteur occupé à l'origine par le palais du cardinal Étienne Aubert et regroupant les lieux des principales activités de la Chartreuse.

Courant 2014, une table tactile de grand format présentera aux visiteurs les maquettes 3D des transformations de la Chartreuse entre le XIV^e et le XX^e siècle, des lieux rarement accessibles au public (la machinerie du tinel, les fours de la boulangerie, les caves, etc.) et une partie des événements artistiques accueillis depuis quarante ans. L'interface ludique et intuitive permettra à plusieurs utilisateurs de manipuler de manière indépendante leur sélection d'images. Dès janvier, une préfiguration de l'application sera disponible sur notre site avec une sélection d'une petite collection d'images.

Ce dispositif constituera un formidable outil de médiation pour nos différents publics : touristes, résidents, chercheurs, jeunes, etc. Il sera inauguré dans le cadre de la **Nuit secrète (3) du 12 avril 2014** (cf. p. 17).

Des trésors iconographiques : les grands noms de l'histoire de la Chartreuse

La recherche dans les archives permet de (re)découvrir de très nombreuses photographies, notamment une importante collection de clichés de **Roland Laboye**. Elles immortalisent, entre autres, la présence des chorégraphes **Carolyn Carlson**, **Merce Cunningham**, les spectacles de **Patrice Chéreau**, **Philippe Avron**, **Claude Evrard**, **Michaël Lonsdale**, **Jean-Paul Farré**, les visites de **François Mitterrand** et **Jack Lang**, les expositions de plasticiens internationaux comme **Timothy Hennessy** ou **Michaël Lechner**, les tournages de films et séries télévisées, le festival du logiciel, les cellules avant et après les travaux de restauration dont celle d'**Hélène Cingria**...

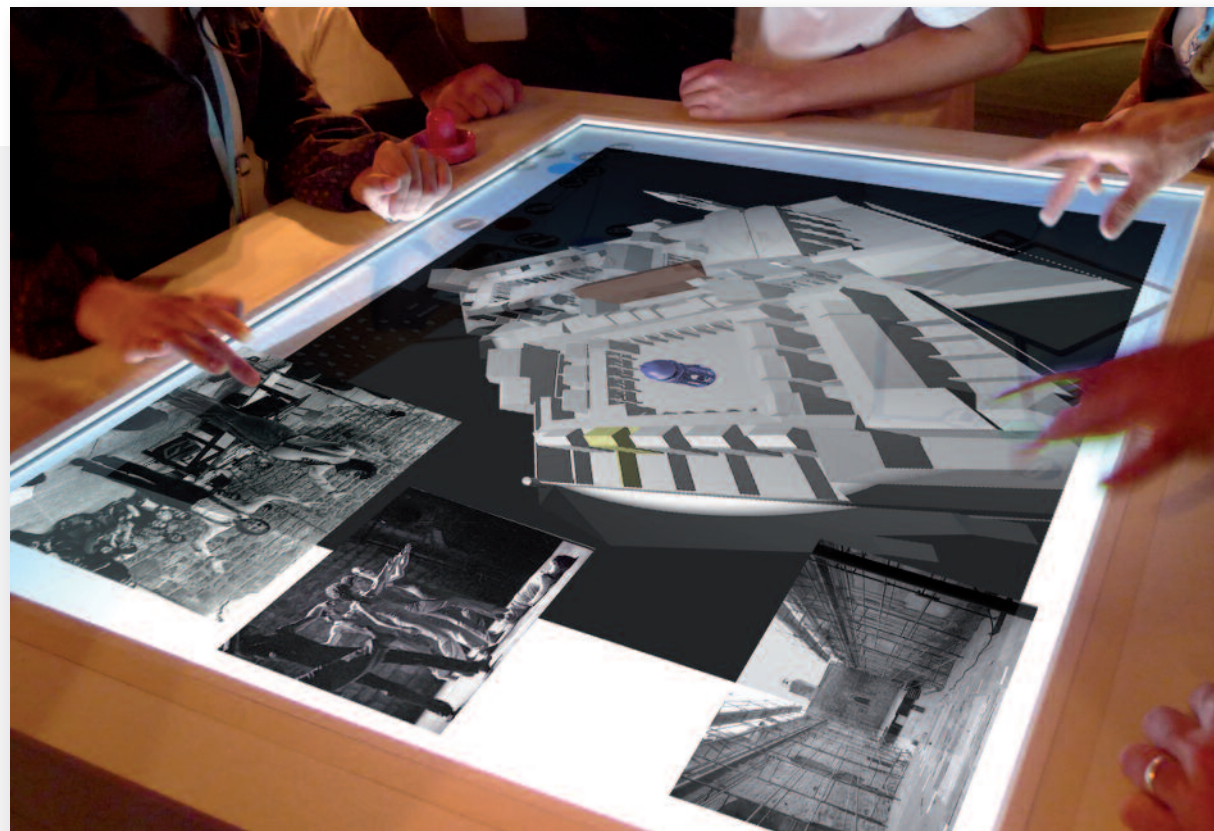
Et des documents audiovisuels inédits

Un grand nombre d'enregistrements audiovisuels, réalisés par la Maison de l'Image et des Sons et Les Productions de la Chartreuse, a également été répertorié. Conservés sur de vieux supports, ces films et captations sont une riche source de témoignages : les ateliers de la maison des enfants, les rencontres poétiques, des concerts (série « Répertoire »), des reportages et documentaires sur des thèmes de société (série « Littoral », **JADE**, « Mémoire populaire »), ou culturels (série « J'aime à la folie »). La numérisation de plus de cent quatre-vingts d'entre eux sera l'occasion de découvrir des images totalement inédites qui pourraient faire l'objet de projections dans le cadre d'événements.

L'Europe s'engage en Languedoc-Roussillon avec le Fonds européen de développement régional.



Avec le soutien d'Edis pour l'Art.



Laboratoires

■ Avec les musées Calvet et du Petit Palais d'Avignon et les Archives départementales de Vaucluse

lundi 24 mars 2014

La Chartreuse présente à un groupe d'enseignants en formation sur le thème « Mémoire et devenir » la place du numérique dans son projet culturel.

Rencontre avec **Catherine Dan**, **Aurélien Favre-Brun**, docteur en archéologie, spécialisée en outils numériques, issue du laboratoire chargé de la restitution 3D du décor de l'église, **Catherine Gilly Corre**, responsable de l'accueil des publics, patrimoine et tourisme, chargée de la médiation sur les installations 3D.

■ Avec l'Université d'Avignon et des Pays de Vaucluse

Dans le cadre d'un cours sur les médiations numériques, les étudiants du master *Stratégie du développement culturel - Médiations de la culture et des patrimoines* ont étudié en 2013 la réception par le public des nouveaux aménagements numériques de la Chartreuse. En ce début 2014, ils nous communiqueront le rendu de leur étude.

Deux espaces 3D au cœur du circuit de visite

La Chartreuse propose désormais deux espaces 3D, qui donnent aux visiteurs une vision élargie du monument. Les applications sont traduites en plusieurs langues : anglais, espagnol, italien, néerlandais, allemand et japonais.

Le premier espace, installé en juin 2012 dans l'église, présente sur des tablettes tactiles une restitution du mobilier et des tableaux de l'église au XVIII^e siècle.

Le second, inauguré le 12 novembre dernier, concerne la chapelle Saint-Jean-Baptiste, dite chapelle des fresques : sur le même principe, il permet de découvrir les détails invisibles des fresques de **Matteo Giovannetti**, ses techniques picturales, les différentes phases de restauration de la chapelle. Un écran est dédié au public à mobilité réduite dans la galerie du grand cloître à l'entrée de la chapelle.

Avec le soutien de la Drac Languedoc-Roussillon-CRMH et la Fondation d'entreprise de la Banque Populaire Provençale et Corse.



Application 3D de la chapelle des fresques installée dans la chapelle des morts

Le numérique dans les résidences artistiques en 2014

Plusieurs résidences ont pour objet l'exploration du numérique comme un des médias possibles, voire incontournables, de la création contemporaine, dans des projets qui placent le spectateur - et parfois le jeune spectateur - au cœur même du travail de recherche : **Sylvie Marchand** et le collectif **Gigacircus** pour *Continent rouge*, **Clara Chabalière** et la compagnie **Les ex-citatis** pour *Anéantis*, **Géraldine Aliberti** et le collectif **Les Clés de l'écoute** pour *Peer Gynt numérique* ou **Roland Auzet** et **Fabrice Melquiot** pour

le spectacle, *Aucun homme n'est une île*, seront les ambassadeurs d'un art numérique accessible à tous. De plus trois résidences de recherche **CréaLux** en partenariat avec **EDIS pour l'Art**, auront lieu à la Chartreuse en 2014 : elles permettront à des binômes - un artiste et un éclairagiste - d'effectuer un travail d'expérimentation sur l'écriture scénographique et sur la mise en lumière d'œuvres dans l'espace muséographique. La première résidence, *Scénographie palpable*, aura lieu dès février (cf. p. 15).



LE FONDS DE DOTATION

Le Fonds de dotation de la Chartreuse de Villeneuve lez Avignon a été créé en janvier 2011 afin de soutenir un double programme artistique et patrimonial.

Votre entreprise représente la modernité et la qualité, **en vous associant à la Chartreuse de Villeneuve lez Avignon, vous soutiendrez la création et l'innovation** à travers plusieurs programmes :

■ LOGEMENTS POUR RÉSIDENCES D'ARTISTES :

réhabilitation d'anciens bâtiments dont l'État a financé le gros œuvre, le clos et le couvert. Le nouveau programme vise à financer le second œuvre et l'aménagement intérieur de quatre studios en duplex et dix chambres indépendantes (dont une chambre pour handicapé moteur) destinés à accueillir un nombre plus important d'auteurs et d'artistes tout en participant à la sauvegarde du patrimoine national.

■ **CHARTREUSE NUMÉRIQUE** : une nouvelle étape de ce programme dédié à la valorisation de la Chartreuse par le biais d'installations numériques en libre accès aux visiteurs du monument.

■ **JARDINS DE LA CHARTREUSE** : un programme d'amélioration des jardins de chartreux avec notamment la plantation d'arbres fruitiers et la rénovation de la roseraie.

■ **JEUNES EN CHARTREUSE** : un programme de spectacles, d'ateliers (patrimoine et théâtre), de formations (école du spectateur) et d'actions destinés aux jeunes (10-20 ans) pour leur permettre d'avoir plus largement accès à l'art et à la culture.

Contact : Catherine Dan direction@chartreuse.org 04 90 15 24 22 www.chartreuse.org

En 2013, le Fonds de dotation de la Chartreuse a obtenu le soutien de la Fondation d'entreprise Banque Populaire Provençale et Corse, de la Fondation du Crédit Agricole - Pays de France en partenariat avec le Crédit Agricole du Languedoc et du Fonds EDIS pour l'Art et de plusieurs donateurs particuliers.



■ LES AVANTAGES POUR VOTRE ENTREPRISE

> **Devenir mécène du fonds de dotation de la Chartreuse de Villeneuve lez Avignon, c'est associer votre image à celle d'un site patrimonial prestigieux** : une ancienne chartreuse magnifiquement réhabilitée et transformée en l'un des plus beaux lieux de résidences d'auteurs, unique en France, accueillant près de 300 artistes par an et plus de 40 000 visiteurs français et étrangers. Ses documents de visite et prochainement son site internet (www.chartreuse.org) sont traduits en six langues (anglais, allemand, italien, espagnol, néerlandais, japonais) bientôt huit (chinois et russe).

> **Vos avantages fiscaux** : une réduction directe d'impôt de 60 % du montant des versements pris dans la limite de 0,5 % du chiffre d'affaires.

> **Des contreparties offertes** d'un montant au plus égal à 25 % du versement : des propositions personnalisées adaptées aux besoins de votre entreprise.

■ LES AVANTAGES POUR LES PARTICULIERS

> **Vous bénéficiez d'une réduction d'impôt égale à 66 % des sommes versées**, retenues dans la limite annuelle de 20 % du revenu imposable.

> Connaissez-vous la donation temporaire d'usufruit ?

Vous souhaitez faire preuve de générosité en vous engageant pour l'un de nos programmes - vous pouvez donner de façon temporaire (3 ans minimum) l'usufruit d'un bien, dont vous retrouvez la pleine propriété à la fin de la période. Une solution fiscalement intéressante (elle procure aux donateurs une économie d'impôt sur la fortune et d'impôt sur le revenu) judicieuse et simple.

Plus d'informations sur nos rendez-vous publics au fil des mois sur chartreuse.org ou en nous suivant sur [facebook](https://www.facebook.com/chartreuse) ou [twitter](https://twitter.com/chartreuse)
Si vous désirez recevoir nos informations en direct, n'oubliez pas de vous inscrire à notre infolettre !

informations pratiques

Horaires

Le monument est ouvert tous les jours d'octobre à mars : de 9h30 à 17h samedi et dimanche de 10h à 17h d'avril à juin : de 9h30 à 18h30 juillet et septembre : de 9h à 18h30 août : de 9h à 19h
Dernier billet délivré 1/2 heure avant la fermeture.

Le monument est fermé les 1^{er} janvier, 1^{er} mai, 1^{er} et 11 novembre, 25 décembre.

Visite libre ou sur réservation

Visite commentée sur réservation toute l'année ou sans réservation en juillet et en août tous les jours à 11h / Visite en anglais ou en espagnol / Visite non-voyant / Visite pour les scolaires.

Accès A7 sortie Avignon Nord, D942, D900, pont Daladier sur le Rhône ; A9 sortie Remoulins, N100, D900. GPS : lat : 43.9657523 long : 4.7963014

Tarifs 2013

- plein tarif 8€ / tarif réduit 18/25 ans, enseignants en activité, Patch Culture 5,50€
- tarif groupe (à partir de 20 personnes), Pass Avignon, professionnels du tourisme, carte Cezam, Atout Vacances, détenteur du Guide du routard 6,50 €
- forfait scolaire (max. 30 personnes) en visite libre 32 € ; en visite commentée 42 €
- billet jumelé (Chartreuse + fort Saint-André, sauf Jardins de l'abbaye) 9 €
- billet jumelé Pass 7 €
- gratuité pour les - de 18 ans (hors groupes scolaires), personne handicapée et un accompagnant, chômeurs - RSA -RMA, ICOM-ICOMOS, président OT/SI, adhérent Chartreuse, carte famille villeneuvoise, journaliste, carte culture, carte étudiant Histoire de l'art et architecture, Arts plastiques, Théâtre, Tourisme, Histoire et carte étudiant université d'Avignon en Géographie, Information et communication, Stratégie du développement culturel

Équipe de la Chartreuse CIRCA/CNES

Président de la Chartreuse Pierre Morel
Directrice générale Catherine Dan ; Directeur administratif et financier Max Faucherre ; Accueil des publics, animation patrimoine, tourisme Catherine Gilly Corre ; Accueil, facebook, twitter Amélie Benoît ; Accueil Claire Germain, Christel Guillen, Dany Louis ; Chef comptable Anne-Marie Vincent ; Comptable Patricia Hausberg ; Résidences Carole Pelloux ; Communication, librairie Anne Dério ; Librairie Gérard Escriva ; Bibliothèque, Répertoire des auteurs Françoise Clérici Ollivier ; Secrétariat de direction, site Internet, infolettre Marie-Claire Bruzzoni ; Presse, publics, location spectacles Alexandre Nollet ; Expositions Cécile Bignon ; Restauration Patricia Ferren ; Intendance, accueil des résidents, des congrès, stages et séminaires Brigitte Rozand ; Secrétariat technique, entretien logements Chantal Romand ; Entretien locaux Anne-Sophie Baron, Leïla El Mehli ; Régisseur général spectacles Henry Vincent ; Travaux, réseaux Pierre Marron ; Gardiens, agents de maintenance Thierry Bourret, Nicolas Minatchy-Petchy ; Entretien espaces extérieurs et jardins Xavier Bertrand

Mission archives numériques Aurélie Favre-Brun, Shirin Heinrich ; Régisseurs spectacles intermittents Christophe Basile, Pascal Bigot, Éric Dubos, Jonathan Foissac ; Intervenants classes théâtre Théâtre Mobile - Christian Giriat avec Élysabeth Ciréface, Alexia Vidal, Catherine Crochet ; Intervenants classes Découverte Jean-Michel Auzias, Bernadette Bouthors, Sylviane Carton, Anne Demoustier, Aymone Nicolas, Noël Pourtal, Christine Ricateau, Mary Jane Roussel, Sylvie Toussaint ; Table d'hôte avec On dîne à la Maison - Nicole Sartiau

Directrice de la publication Catherine Dan ; Rédaction et coordination Anne Dério ; Conception graphique Annie Demongeot ; Imprimerie Orta

La Chartreuse
BP 30 30404 Villeneuve Avignon cedex
tél : +33(0)4 90 15 24 24
fax : +33(0)4 90 25 76 21
accueil@chartreuse.org
loc@chartreuse.org

En accès libre

● **La librairie** 04 90 15 24 48
librairie@chartreuse.org
d'octobre à mars : du mardi au samedi de 11h à 12h30 et de 14h à 17h
d'avril à septembre : du mardi au samedi de 11h à 12h30 et de 14h à 18h30
fermée les dimanches et les lundis
en juillet : ouverture toute la semaine

● **La bibliothèque** 04 90 15 24 33
bibliotheque@chartreuse.org
accueil de groupes sur rendez-vous

● **Les Jardins d'été** café-restaurant
04 90 15 24 23 restaurant@chartreuse.org
ouverture à partir du 1^{er} juin 2014

● **Lieu de formation - location de salles**
La Chartreuse accueille colloques, séminaires, forums, sessions de formation... Plusieurs salles d'une capacité de 20 à 275 personnes.
tél : +33(0)4 90 15 24 37
brigitte.rozand@chartreuse.org

● **Spectacles Chartreuse / Nuits secrètes / Répétitions publiques**
renseignements / réservations : 04 90 15 24 24
loc@chartreuse.org