

la lettre de la chartreuse

auteurs

RÉSIDENCES

conception
et
écriture

recherche
et
expérimentation

FORMATION

SONDES

PATRIMOINE

Chartreuse numérique

Monument historique appartenant à l'État, la Chartreuse est gérée par l'association CIRCA, qui est chargée depuis 1973 d'y mettre en œuvre un double programme, patrimonial (accueil du public et présentation du monument) et artistique (Centre national des écritures du spectacle : accueil en résidence d'artistes du théâtre et du spectacle vivant, laboratoire d'expérimentations croisées).

Rattaché depuis août 2008 à la DMDTS, le CIRCA développe désormais simultanément ces deux programmes en confrontant la Chartreuse, dans toutes ses dimensions, à un environnement numérique et technologique.

Du côté **artistique**, nous nous attachons à explorer dans des « sondes » (cf. Mc Luhan) les mutations de l'écriture, les relations entre dramaturgie et technologie, et la relation homme-machine à travers notamment les figures du robot et du cyborg. En 2009, l'axe de recherche et d'expérimentation explorera sous le terme de « machines d'écritures », les diverses articulations et interférences entre l'écriture, les machines et les corps, puis les rapports entre ces nouvelles configurations et la scène.

Nous souhaitons également développer des confrontations entre des propositions artistiques et le cadre architectural et symbolique qu'offre le monument.

Du côté **patrimonial**, un premier travail de modélisation 3D par l'UMR MAP*, faisant suite à un programme pluri-annuel de stages de l'ENSG (École nationale des sciences géographiques) a permis, avec le financement du Plan numérisation du ministère, d'analyser plusieurs éléments architecturaux disparus (voûte effondrée de l'église, tableaux dispersés dans les musées depuis la Révolution) ou inaccessibles (mausolée du Pape Innocent VI). La mise en ligne des images obtenues s'effectuera notamment sur www.chartreuse.org et contribuera à la célébration, en 2009, du VII^e centenaire de la papauté en Avignon.

Il s'agit maintenant de développer les diverses pistes de travail en instituant un atelier permanent d'expérimentation, de réflexion et de dissémination sur l'usage culturel de ces techniques.

En premier lieu, il convient de mettre en mémoire la grande diversité des données collectées, provenant de diverses sources (recherches biblio et iconographiques, relevés archéologiques, nuages de points). Dans ce but, un dossier « SIA3D » (pour Système d'information architecturale) vient d'être déposé à l'ANR (Agence nationale pour la recherche), en partenariat avec l'UMR-MAP et le LAMM (Laboratoire d'archéologie méditerranéenne et médiévale).

La restitution 3D se poursuivra dans une perspective à la fois scientifique (mise à disposition des données existantes) et grand public (montrer ce qui n'existe plus, ce qui est inaccessible).

Trois thématiques sont pour l'instant définies : l'architecture (éléments disparus, notamment le palais pontifical, matrice monumentale de la Chartreuse), l'iconographie (restauration virtuelle des fresques de Matteo Giovanetti dans la chapelle Saint-Jean-Baptiste) et les jardins (diversité végétale dans la vingtaine de jardins de cellules conservés, état ancien de l'allée des mûriers).

S'y ajoute une restitution du pont Saint-Bénézet (pont d'Avignon). Ce dernier projet impliquera la ville de Villeneuve lez Avignon (tour Philippe-le-Bel, où aboutissait le pont d'Avignon) et le CMN (fort Saint-André).

Ces deux axes se croisent pour fonder l'idée d'une **Chartreuse numérique**, qui servira d'identification dans les divers projets mis en œuvre dans le réseau européen des Centres culturels de rencontre.

La Chartreuse assure jusqu'à 2010 la présidence de ce réseau européen dont les quarante-cinq membres ont pour caractéristique commune de réutiliser un monument historique, au service d'une activité artistique permanente.

Le partage et l'échange des expériences et réalisations de la **Chartreuse numérique** se fera dans le cadre d'un programme Interreg 4C, déposé en janvier 2009 et porté par l'ADF (Assemblée des départements de France), le réseau européen CEPLI (Conférence européenne des pouvoirs locaux intermédiaires) et l'ACCR avec plusieurs de ses membres.

La thématique à laquelle nous nous rattachons, figurant dans les documents d'appel d'Interreg, est celle de « Patrimoine et innovation », qui permet de valoriser le travail en cours sur les différents terrains artistiques et patrimoniaux qui font la spécificité de ce réseau.

François de Banes Gardonne

*UMR MAP : Laboratoire du CNRS associé à l'École nationale supérieure d'architecture de Marseille Luminy

couverture : restitution 3D de l'église de la Chartreuse basée sur une hybridation « réel/virtuel » ©UMR CNRS/MCC 694 MAP-Gamsau



Ni colloque, ni atelier, une sonde est un format de recherche et d'expérimentation, dont la forme est réinventée en fonction de chaque thématique abordée, souhaitant créer des dynamiques collectives entre artistes, chercheurs et le public.

Pour cette sonde, le public est invité dans un environnement convivial à interagir avec les dispositifs mis en place. Dans cette perspective, il est conseillé de se munir de son ordinateur portable équipé d'une connexion sans fil.

Avec la participation de :

Annie Abrahams
Jacques Albert
Pascal Baltazar
Philippe Bootz
Lucille Calmel
Laurent Contamin
Cyrielle Garson
Adrien Gaumé
(Daz-e-bao / e-papier)
Alain Giffard
Célia Houdart
Paul Lelann
Xavier Malbreil
Étienne Moiroux
François Olislaeger
Noëlle Renaude
Éric Sadin
Julie Sermon

Alors qu'on observe une dynamique d'écriture et de lecture sur de nouveaux supports (on compterait 14 millions de blogs en France !), que se développent sur Internet toutes les composantes d'une vie littéraire pleine et entière, avec ses éditeurs, ses revues, ses critiques, ses auteurs, ses lecteurs... la question des mutations de l'écriture, c'est-à-dire de l'interférence entre l'écriture et les nouveaux supports, reste très partiellement traitée, celle du livre électronique absorbant l'actualité et les questionnements en la matière. Alors que la question de l'écrit demeure hiérarchisée autour de l'imprimé, jusqu'à entretenir une confusion entre l'écriture et le livre, toute une pratique d'écriture (et de lecture) se développe à grande échelle sur des nouveaux supports sans faire l'objet d'un débat public. C'est pourquoi, nous souhaitons ouvrir un espace à tous les publics concernés, enseignants, bibliothécaires, éditeurs, auteurs, étudiants, lecteurs..., sur la question de la matérialité des nouveaux supports de l'écriture, qui rassemblera pendant trois jours des auteurs, artistes, chercheurs sur les enjeux littéraires, artistiques, culturels de ces nouvelles pratiques d'écriture qui, en passant de la page à l'écran, de l'encre au pixel, de formes statiques à des formes dynamiques, suscitent un champ de questions passionnantes. Elles seront abordées en créant des liens entre les nouveaux supports et des matérialités anciennes de l'écrit (les premières imprimeries ont été souvent installées dans les monastères) et en mettant en perspective les mutations de l'écriture et le théâtre. Si le théâtre, au cours de sa longue histoire, s'est articulé avec différentes technologies de l'écrit, il reste à explorer et à mesurer les effets des nouveaux supports sur son processus de création. Cette sonde se prolongera en avril sur les écritures et le réseau. Franck Bauchard

Programme détaillé sur notre site début janvier.

Rendez-vous

du jeudi 29 janvier au samedi 31 janvier 2009 de 15h à 19h
Tinel, accès libre à toute heure
le public est invité à venir avec un ordinateur portable équipé d'une connexion sans fil

et tous les soirs à 20h15 entrée libre
jeudi : projection du film
The Pillow Book de Peter Greenaway tout public
vendredi : intervention d'Éric Sadin
samedi : podium final avec l'ensemble des participants
restauration légère sur place

Pendant la sonde, la librairie vous propose une sélection de livres autour des thèmes abordés.

Sonde 03#09

Chartreuse News Network / En direct de la Chartreuse

en partenariat avec le festival Hybrides (Montpellier)

du 26 mars à 20h au 28 mars à 20h

« Quand la presse restructurée par le télégraphe, s'est mise à jouer de tout le clavier de l'intérêt des humains pour leurs semblables, le journal a tué le théâtre » constate Mc Luhan.

Un constat qui permet de mieux saisir la préoccupation de Piscator, grand réformateur du théâtre du début du XX^e siècle, qui appelait de ses vœux un théâtre qui puisse être aussi actuel que le journal : « Le théâtre demeurerait sans cesse en retard sur le journal, il n'était pas assez actuel, il n'intervenait pas assez dans l'immédiat, il était une forme d'art figée, déterminée à l'avance, limitée dans ses effets » constate-t-il dans *Le Théâtre politique*. Le point de départ de cette sonde est de reprendre ce questionnement en le confrontant à notre environnement en réseau, interconnecté, produisant des flux permanents d'information.

Cette approche détermine un **contexte d'expérimentation** pour l'ensemble des participants, metteurs en scène programmés par le festival Hybrides et auteurs invités à la Chartreuse, qui se relaieront pendant **48 heures non-stop**, pour proposer au public, à l'heure des journaux télévisés un **rapport spécifique du théâtre à l'actualité**. L'enjeu dramaturgique est d'**expérimenter théâtralement une confrontation directe avec le « temps réel » de l'actualité du monde**, en plaçant le théâtre, art de la fabrication de l'espace et du temps, à la fois dans un espace infiniment dilaté et dans un temps compressé.

Selon le principe général des sondes, le contexte d'expérimentation s'accompagnera d'un regard dramaturgique et théorique sur la proposition des artistes et des auteurs ainsi que sur les enjeux artistiques et culturels que cela soulève.

La sonde trouvera une prolongation à Montpellier dans le cadre du festival Hybrides, où les compagnies présenteront chacune leur spectacle et donneront à voir la suite du processus amorcé dans nos murs. La Chartreuse sera également partie prenante dans le cadre d'Hybrides de la rencontre professionnelle du 3 avril sur la manière dont on est spectateur de ces nouvelles formes.

Franck Bauchard

Avec

● les auteurs : Jacques Albert, Eli Commins, Franck Meyrous, Frédéric Vossier

● les regards extérieurs de : Jean Cristofol (philosophe, professeur à l'école d'art d'Aix-en-Provence), Jean-Pierre Han (journaliste, critique dramatique et littéraire, rédacteur en chef des revues *Frictions* et *Lettres françaises*), Florence March (Maître de Conférences Théâtre anglophone Université d'Avignon et des Pays de Vaucluse UMR 5186 CNRS/Université Montpellier III)

● et les compagnies (en résidence à partir du 21 mars) :

Adesso e Sempre (Montpellier, Languedoc-Roussillon)

avec Julien Bouffier (metteur en scène et directeur de la compagnie), Vanessa Liautey (actrice), Marc Baylet (acteur), Laurent Rojol (vidéaste)

La compagnie Adesso e Sempre est aujourd'hui en résidence au Théâtre des Treize Vents, Centre dramatique national de Montpellier Languedoc-Roussillon, après l'avoir été pendant six ans à la Scène nationale de Sète, couplant un travail au plan local, régional et national.

« L'arête dorsale de notre projet de troupe est la création d'œuvres contemporaines ou classiques qui offrent un champ d'investigation artistique et un point de vue sur l'homme, qui nous permettent de jouer avec la fiction. Nous choisissons des textes qui pourront être des moteurs à exploration sur le rapport au spectateur. Nous avons aussi pour but de dépasser le cadre de scène, de créer une rencontre inouïe qui frotte le théâtre à la vie quotidienne, pour que fiction et réalité individuelle et collective se questionnent. »

Motus (Rimini, Italie)

avec Enrico Casagrande (metteur en scène), Daniela Francesconi (metteur en scène), Silvia Calderoni (actrice), Francesco Borghesi (vidéaste)

Les metteurs en scène Enrico Casagrande et Daniela Nicolò fondent Motus en 1991. Conçu comme un véritable laboratoire de travail, ouvert aux collaborations artistiques les plus diverses, Motus recherche l'interaction créative entre les différentes formes d'expression. L'esthétique de la compagnie est le reflet des changements qui traversent nos sociétés, vues au travers du prisme de la littérature : une esthétique à l'image de la fragmentation du contemporain.

Rendez-vous

Sonde 03#09
Chartreuse News Network /
En direct de la Chartreuse

Les Journaux du Tinel

jeudi 26 mars 2009

Le 20h

vendredi 27 mars

Le Journal de 7h

Le 13h

Le 20h

Le Journal de minuit

samedi 28 mars

Le 13h

Le 20h

chaque Journal dure entre 1h et 2h

Tinel, entrée libre, réservation conseillée

Possibilité de restauration légère sur

place : plateaux-télé

La Sonde 03#09 à Montpellier

lundi 30 mars 2009 de 19h à 21h

jeudi 2 avril entre minuit et 2h

vendredi 3 avril 15h Rencontre

professionnelle

en collaboration avec la Chartreuse

Ouvre le chien (Bordeaux, Aquitaine)

avec Renaud Cojo

Ouvre le chien est une petite entreprise artisanale dont la vocation est le recyclage « in vivo » d'utopies contrariées. Son objectif avoué est de soustraire au champ de la représentation, une manifestation organique d'événements liés par la mécanique fantastique tirant son origine dans la complexité d'être au monde, grâce à la conviction intime de dire l'aujourd'hui, dans son désordre magnifique, dans sa révolte sourde. Son champ d'expérimentation est variable en fonction des supports utilisés : édition, textes, imagerie numérique, actions jouées, expérimentations. Renaud Cojo et son équipe en mesurent quotidiennement le (l') (in)confort grâce à une exploration en apnée longuement appréhendée à travers ce que l'on peut nommer le théâtre.

La compagnie est associée au Pôle Art et Nouvelles Technologies au Carré des Jalles à St-Médard-en-Jalles (33).

GdRA (Toulouse, Midi-Pyrénées)

avec Christophe Rulhes (auteur et musicien), Sébastien Barrier (acteur), Julien Cassier (acteur et chorégraphe)

Le GdRA (Christophe Rulhes/Julien Cassier/ Sébastien Barrier) réalise des performances et du théâtre d'action. Il fouille une théâtralité ordinaire et vive, à l'affût de gestes et de paroles puisés dans l'examen de « la vie de tous les jours », produits par des histoires communautaires et biographiques. Il la combine à sa propre théâtralité, ethnographique, fragmentée dans la narration, éclatée dans l'espace et le temps : pour un théâtre anthropologique dont le fondement est la personne.

Compagnie Halory Goerger / Antoine Defoort / Julien Fournet

(Armentières, Nord-Pas-de-Calais, Bruxelles, Belgique)

« On travaille ensemble selon une organisation des tâches compliquée et évolutive qu'on passe nos vendredis soir à rediscuter. Parmi ces tâches, il y a la mise en scène, l'écriture, la production, l'administration, la conception technique, l'interprétation, c'est-à-dire : la fabrication de formes qu'on appelle « spectacles » pour plus de commodité. Grosso modo, on partage une vision de l'art, et parfois les discussions du vendredi soir dérivent sur ce sujet. »

La compagnie travaille dans et avec deux lieux : Le Vivat - Scène conventionnée d'Armentières et L'L - Lieu de recherche et d'accompagnement pour la jeune création à Bruxelles.



Hybrides

Vidéo / musique / multimédia / installation / cirque / danse
un théâtre ouvert aux rencontres
du 30 mars au 3 avril

Production Compagnie Adesso e Sempre
dans le cadre de sa résidence au Théâtre des Treize Vents
de Montpellier CDN Languedoc-Roussillon

Partenaires Le Théâtre des Treize Vents de Montpellier CDN-LR ;
La Chartreuse-CNES ; Kawenga ; Le Théâtre de l'Université Paul Valéry ;
Le Trioletto - CROUS de Montpellier ; L'École Supérieure d'art dramatique
de Montpellier Agglomération ; Frac Languedoc-Roussillon ; La Chapelle.
Avec le soutien OARA Office Artistique de la Région Aquitaine ; Réseau en
scène, Languedoc-Roussillon ; Verrerie d'Alès en Cévennes / PÔLE CIRQUE
- Région Languedoc-Roussillon ; Institut Culturel Italien de Marseille.

Durant une semaine, Hybrides suscite la curiosité en guidant le public à travers plusieurs lieux artistiques montpellierains (galerie d'art, salles de concert, cinémas, espaces multimédias, théâtres).

Hybrides présente des formes spectaculaires dont le texte n'est plus la pierre angulaire. Il est là au même titre que l'image, la musique, la danse, le cirque, les arts numériques, l'art contemporain. C'est un théâtre métissé, re-mixé, qui se nourrit et questionne le réel. Ce n'est pas un simple effet de mode formel, tous les artistes invités à Hybrides auscultent les rêves et le quotidien en interrogeant l'impact des médias dans l'espace privé, politique et artistique. Hybrides sera cet espace de circulation sans frontière entre les pratiques artistiques.

Plus d'infos sur www.adessoesempre.com www.theatre-13vents.com

Du CNES au CNES

Mise en espace : un programme d'immersion d'auteurs et d'artistes dans le monde de l'Espace

L'Observatoire de l'Espace du Centre national d'études spatiales (CNES) et le Centre national des écritures du spectacle (CNES), associés à la Comédie de Caen-Centre dramatique national de Normandie, lancent un programme permettant à des auteurs et à des artistes de mener un parcours de création en se confrontant au monde de l'espace dans la diversité de ses aspects. L'Observatoire de l'Espace du CNES accompagnera les artistes dans l'univers spatial à partir de la singularité de leur projet. La Chartreuse recevra les artistes en résidence. La Comédie de Caen, engagée dans la programmation de ces résidences, étudiera les perspectives d'aboutissement des projets.

Coup d'envoi de cette initiative commune dès mars 2009 avec la participation de la chorégraphe Kitsou Dubois et de l'auteur Sonia Chiambretto à un vol parabolique à bord de l'Airbus Zéro-G permettant de faire l'expérience de la microgravité. Les deux artistes collaborent en vue d'une création en novembre 2009 du spectacle *Traversées** qui explore l'ambiguïté de notre corps contemporain de plus en plus absent, dilué, « comme en apesanteur ». L'écriture chorégraphique de Kitsou Dubois découle d'une pratique d'immersion de ses interprètes dans des environnements où la gravité est altérée : eau, vols paraboliques, environnements virtuels, agrès de cirque. Au regard des témoignages des interprètes, Sonia Chiambretto écrit des micro-récits qui constituent une matière sonore. Elle sera le premier auteur à participer à un vol parabolique. Ce projet sera accueilli en résidence à la Chartreuse en septembre 2009.

De nouveaux projets seront lancés au cours de l'année 2009.

Un temps de réflexion en collaboration avec l'Observatoire de l'Espace du CNES sur ces enjeux artistiques et scientifiques sera organisé en juillet 2009.



* *Traversées* : création les 18 et 19 novembre 2009 au Manège de Reims
conception et chorégraphie **Kitsou Dubois**
auteur **Sonia Chiambretto**, compositeur **Pierre Boscheron** avec trois interprètes dont **Boris Gibé**

Production déléguée : Ki Productions
Coproductions et accueils en résidence : Le Manège de Reims Scène nationale, L'Espace 1789 de Saint-Ouen avec le soutien du Ministère de la Culture / DMDTS (aide à la résidence cirque), La Brèche - Centre des Arts du Cirque de Basse-Normandie, La Chartreuse-CNES. Partenaires des laboratoires : Centre des Écritures Contemporaines Numériques de Mons (BE), l'Observatoire de l'Espace du CNES, ART ZOYD - Valenciennes, Centre de Production et de Création Musicales, la piscine municipale et la Ville de Saint-Ouen. La fondation BNP Paribas accompagne les projets de Ki Productions - C* Kitsou Dubois



Les Rendez-vous du CNES - mode d'emploi

- Les Rendez-vous programmés et signalés dans la Lettre - lectures d'auteurs ou chantiers de création des compagnies - sont entrée libre. Cependant, en raison des jauges souvent limitées, **merci de penser à réserver en téléphonant au 04 90 15 24 24.**
- Les Rendez-vous de la bibliothèque
En dehors des rendez-vous fixés dans la Lettre, nous organisons en complicité avec les auteurs en résidence, des rendez-vous plus informels et spontanés à la bibliothèque selon un désir commun de faire partager un moment de lecture au public. Vous y serez conviés par le biais du fichier des adhérents à la bibliothèque. Pensez donc, si ce n'est pas encore fait, à prendre votre carte de lecteur !

Avis aux auteurs et aux compagnies

Pour les demandes de résidence de septembre à décembre 2009, **prochaine date limite de dépôt des dossiers : 1^{er} février 2009**

Attention :
Les auteurs sont prioritaires en septembre. Les résidences du dernier trimestre 2009 s'arrêteront le 11 décembre.

Pour les conditions d'accès et les critères de sélection, se reporter à la Lettre 66 ou au site www.chartreuse.org



Jacques Albert

Né en 1982, Jacques Albert est danseur, comédien, et auteur dramatique. Cofondateur du collectif Das plateau - avec lequel il est accueilli en résidence depuis décembre 2007 et pour deux ans à Mains d'Œuvres (St-Ouen) - il crée en son sein plusieurs formes courtes performatives et de spectacles hybrides alliant performance, musique live, danse et installations plastiques.

Il publie *Dieu t'aime* aux éditions de l'Harmattan en 2006, lu au Théâtre du Rond-Point par le collectif À Mots Découverts. *Sig Sauer Pro*, son deuxième texte, a reçu l'aide d'encouragement du CNT et a été enregistré par France Culture à l'occasion de la Mousson d'été en août 2008. Le collectif Das Plateau a engagé un travail sur la pièce pour le Festival Act Oral à Montévidéo (Marseille) puis au Théâtre National de la Colline.

Le projet d'écriture mené à la Chartreuse portera sur une tentative de construction d'un « thriller théâtral ». Il suit par ailleurs un master de sociologie à l'École des hautes études en sciences sociales.

Aide d'encouragement du CNT.
En résidence du 6 au 30 janvier.

jeudi 22 janvier 2009
lectures de Jacques Albert et Laurent Contamin
présentations du travail en cours des compagnies
Collectif Manifeste Rien Jérémy Beschon,
Jean-Baptiste Couton, *Infrabasse*
et TransFictions Marie-Laure Cazin, *Tarentelle*
18h entrée libre
réservation conseillée cf. p.11



Joseph Danan

Né à Oran dans la seconde moitié du XX^e siècle. Écrivain, il pratique à peu près tous les genres : roman, nouvelle, poésie, essai..., mais c'est le théâtre qui l'occupe de manière dominante. Son parcours est marqué par son compagnonnage avec Alain Bézu, qui a créé plusieurs de ses textes et aux spectacles duquel il a souvent collaboré en tant que dramaturge. Il a écrit une quarantaine de pièces et a découvert depuis peu le plaisir de l'écriture en direction du jeune public. Ses pièces sont publiées par Lansman, Théâtre Ouvert, Actes Sud-Papiers. Celle qu'il projette d'écrire à la Chartreuse, *Si j'étais un homme*, en réponse à la commande d'un metteur en scène portugais, Fernando Mora Ramos, témoigne d'un intérêt insistant pour l'inscription des « nouvelles technologies » dans l'écriture dramatique, pour leur prise en compte depuis l'écriture. Il est, par ailleurs, maître de conférences à l'Institut d'Études théâtrales (Université de Paris III - Sorbonne Nouvelle).

Bourse d'aide à la création du CNT.
En résidence du 19 janvier au 6 février.



Laurent Contamin

Laurent Contamin aime confronter son écriture à d'autres langages : la marionnette (*Chambre à Air, La Petite Odyssée*), le théâtre d'objets (*Lisolo ou les Échos du sable*), la danse (collaborations avec Thierry Niang), le cirque (*Les Veilleurs de Jour, À la Poursuite du Vent*)... Ses textes sont publiés chez L'Harmattan, Ragage, Lansman et au Jardin d'Essai. Une dizaine a fait l'objet de mises en scène.

Il a écrit six pièces radiophoniques pour France Culture. Avec *Et qu'on les asseye au Rang des Princes*, il est lauréat Beaumarchais pour l'Année du Cirque (2001) et écrit en résidence au Centre National des Arts du Cirque. La SACD lui décerne en 2005 le prix Nouveau Talent Radio.

De 2002 à 2006, il est artiste associé et assistant de direction artistique au CDN d'Alsace ; il écrit et met en scène pour le jeune public. Boursier du CNL, il publie aussi des nouvelles (*Brèches*) chez Éclats d'Encre et de la poésie en revues (*Triages, Pyro, Voix d'Encre*).

À la Chartreuse, il terminera l'écriture de *Villa Lumen*, un texte qui clôt une trilogie consacrée à l'image dont les deux premiers volets sont *Les Veilleurs de Jour*, qu'il a mis en scène et qui est à paraître mi-janvier 2009 aux éditions du Bonhomme vert et *Devenir le Ciel*, pour lequel il a reçu la bourse du CNT.

www.laurent-contamin.net

Bourse d'aide à la création du CNT.
En résidence du 8 janvier au 3 février.

RÉSIDENCES D'AUTEURS



Sarah Fourage

« Comédienne, j'ai eu la chance de travailler sous la direction d'Émilie Valantin, Michel Raskine, Marie-Sophie Ferdane, Claudia Stavisky, Dag Jeanneret, Jacques Rebotier... J'écris pour la scène depuis 1993. Marie-Sophie Ferdane, rencontrée à L'ENSATT, a mis en scène un montage de mes textes et trois de mes pièces : *Une seconde sur deux, Loteries* et *On est mieux ici qu'en bas*. Ce dernier texte, adaptation libre d'un conte de Grimm, a été écrit lors d'une résidence à la Chartreuse en 2003 et laisse une large place aux chansons. Je souhaite poursuivre ce travail : interprétation d'un conte, parole chantée. Une saga familiale est entamée : je veux « en finir » avec elle. Pour ce projet, une source d'inspiration : *La Reine des Neiges*, d'Andersen - ou comment parfois, les cœurs gèlent. » Sarah Fourage a été boursière de Beaumarchais, du CNL, de la DMDTS.

Bourse du CNL.
En résidence du 3 au 27 février.

Stéphane Oertli



Auteur, compositeur, metteur en scène et comédien franco-suisse, Stéphane Oertli fonde la Compagnie FRACTION en 1996. En 1998, il obtient le prix du meilleur spectacle « Théâtre en compagnie » pour *C'est arrivé demain d'après Dario Fo*, amorçant ainsi sa recherche axée sur un traitement musical de la parole. Comme comédien, il a travaillé avec Thierry Salmon, Emuntas Nekrosius, Galin Stoev et Nathalie Mauger. Il commence l'écriture de façon soutenue en 2001. En 2007, il monte le projet européen *Beards I - Daemonie*, premier volet de la trilogie *Beards*. *Beards II, L'Agonie prolongée du gorille blanc de Barcelone d'après Otello* fera prochainement l'objet d'une résidence de traduction d'Anna Romano à la Chartreuse. Pendant son séjour, Stéphane Oertli mettra un point final à cette trilogie. Depuis bientôt deux ans, il s'intéresse de près à la mise au point d'un instrument numérique d'un genre nouveau capable de piloter du son, de la vidéo et de la lumière à partir des impulsions physiques de l'interprète.

Bourse de la Communauté française de Belgique.
En résidence du 16 au 27 février et du 16 au 27 mars.

Dominique Féret

Auteur et metteur en scène de théâtre, réalisateur, Dominique Féret s'est depuis quelques années obsessionnellement mis en quête de paroles chez les ouvriers, les immigrés, les habitants des banlieues. Sont nés des spectacles de théâtre comme *Les Yeux rouges*, créé au CDN de Besançon en 1998, des films documentaires sur les banlieues, *Clair soleil, Une Petite Beauté* ; sur les militants, *Les Pêcheurs sur la lune, Prêtre-ouvrier*. Il a aussi monté des spectacles au T.N.S., au Théâtre de la Bastille, au CDN d'Orléans, sur des grandes figures : Charles de Gaulle, Charles de Foucauld, Pier Paolo Pasolini, la philosophe Simone Weil. Depuis deux ans, il rencontre ceux que l'on appelle les SDF. À la Chartreuse, il préparera une pièce qui sera le récit de ce dernier voyage.

Commande de Julien Bouffier - compagnie Adesso e Sempre.
En résidence du 3 au 27 mars.

RÉSIDENCES D'AUTEURS

Gilles Treton



Comédien, Gilles Treton a joué entre autres au théâtre dans *Les Nègres* de Jean Genet mis en scène par Jean-Louis Thamin au Théâtre National de Bordeaux. Au cinéma, il a travaillé notamment avec Nicole Garcia, Jean-Pierre Améris, Tilly, Robert Enrico, Benoît Jacquot, Medhi Charef. Pour la télévision, il a joué entre autres sous la direction de Pierre Granier-Deferre, Maurice Failevic, Gilles Capelle, Gérard Vergès. Parallèlement à son parcours de comédien, il se consacre à l'écriture pour le théâtre et le cinéma. En 2005, il écrit *Sur la terre*, pièce jouée en 2006 à Anis-Gras (Arcueil) et mise en scène par Medhi Charef et Karine Leurquin, avec Pierre Aussedat et Gilles Treton. En 2007, il écrit *La Joie* pour laquelle il obtient une aide du CNT en 2008.

Aide d'encouragement du CNT.
En résidence du 2 au 27 mars.

Claude Schmitz



Né en 1979, diplômé de l'Institut National Supérieur des Arts du Spectacle, Claude Schmitz vit et travaille à Bruxelles et est artiste associé aux Halles de Schaerbeek. Depuis 2001, il oriente son travail de théâtre vers des spectacles de création dont il devient progressivement l'auteur et le metteur en scène. En 2001, il réalise le workshop *Choc Matière V*. Puis, il crée *Red M.u.d.h I* (2003) & *II* en 2004, *Amerika* en 2006 aux Halles de Schaerbeek, (reprise prévue à l'automne 2009), le diptyque *The Inner Worlds - Le Souterrain / Le Château* en mai 2008 dans le cadre du Kunstenfestivaldesarts aux Halles de Schaerbeek et au Palais des Beaux-Arts. La même année, le metteur en scène Jacques Delcuvellerie et le Groupov lui proposent de participer au projet *Fare Thee Well Tovaritch Homo Sapiens*. Claude Schmitz vient travailler autour du *Frankenstein* de Mary Shelley. Le spectacle qui en découlera sera créé en mai 2010 au Théâtre National et constituera le second volet de la tétralogie *Fare Thee Well Tovaritch Homo Sapiens* initiée par Jacques Delcuvellerie et le Groupov.

Bourse de la Communauté française de Belgique.
En résidence du 3 au 27 mars.

Uzès danse

Plongée

Film chorégraphique de **Vincent Dupont**
J'y pense souvent (...) (Île-de-France)

Conception du projet **Vincent Dupont**
Danse **Annabelle Pulcini, Werner Hirsch, Manuel Vallade**
Réalisation image **Fabien Delisle**
Musique, réalisation sonore **Thierry Balasse**
Prise de son **Mathieu Tartamella**
Lumières **Yves Godin**
Décors **Boris Jean, Pierre Mathiaut**
Travail de la voix **Valérie Joly**

Assistanat/production **Myriam Lebreton**
Production Association J'y pense souvent (...)
Coproducteur Uzès danse ; La Chartreuse-CNES ; Ménagerie de verre ; Kunstenfestivaldesarts ; Centre chorégraphique national de Créteil.
Coproducteur en cours.

Création en mai 2009 au Kunstenfestivaldesarts.

En résidence du 5 au 16 janvier.

Plongée

« Comment des images peuvent-elles encore imprégner notre corps saturé ? Que reste-t-il de ces millions d'images que nous avons croisées sur des écrans ? À quel moment se détachent-elles d'une histoire ou d'un contexte pour entrer dans notre corps et faire partie de nous ?

En posant ces questions, pour comprendre comment encore aujourd'hui nous avons du désir pour créer des images, je voudrais me concentrer sur la constitution de celles-ci : un cadre, de la lumière, du temps et du mouvement. Regarder l'image, partir de l'œil, de la lumière, pour être avec elle et que le temps s'inscrive comme dégage de tout. Sans pression, sans rien subir. Avec le corps, qui à cet instant, deviendrait comme la preuve du passage à l'image animée.

Qui contiendrait notre désir et aussi notre manque. Tenter de partager un certain émerveillement au cinéma. Sans a priori. Une plongée.

L'histoire pourrait être, car il y a toujours une histoire, celle de trois corps qui essaient de redonner vie à leurs images, et les choix qu'ils opèrent alors pour investir le cadre. Sans doute devons-nous utiliser certains outils, certains rituels, en inventer, pour définir la force de cet engagement. » Vincent Dupont

Vincent Dupont a une formation de comédien. Premières collaborations au théâtre auprès d'Hubert Colas et Antoine Caubet, en danse avec Thierry Niang, Boris Charmatz, au cinéma avec Claire Denis, Chantal Richard, Bruno Rolland et Boris Jean. Il signe sa première chorégraphie en 2001. La SACD lui a attribué le Prix « nouveau talent chorégraphie » pour l'année 2007.



RÉSIDENCES DE CONCEPTION ET D'ÉCRITURE

Les Hivernales

Mallarmé le bel aujourd'hui

Parcours-spectacle en ouverture des Hivernales 2009 sur le thème de l'étrange Avec **Andy de Groat** et son équipe

En résidence du 26 au 31 janvier et du 9 au 21 février.

Équipe de conception **Amélie Grand, Martin Barré, Pierre-Marie Danquigny, Andy de Groat, Jean Guizerix, Joëlle Molina, Émile Noël, Camille Ollagnier, Jean-Christophe Paré, Wilfride Piolet, Marceau Vasseur, Philippe Verrière**

Coproducteur Les Hivernales et la Chartreuse, avec le soutien de la Région Provence-Alpes-Côte d'Azur, du Département de Vaucluse, de la DRAC Provence-Alpes-Côte d'Azur et de la DRAC Midi-Pyrénées.

Remerciements à Marie Ruki - École de Mode Studio Berçot à Paris - et à l'entreprise M&M Luxe - Papiers de soie à Chamaret.

du 19 février au 1^{er} mars 2009
exposition *Mystères d'Igitur*
à travers les « Chambres des mystères »
un parcours entre images et textes dans l'œuvre de Mallarmé
création *Joëlle Molina*, photographe, plasticienne
installations photos, dessins, objets, vidéos
Sous-sacristain
horaires et prix d'entrée du monument

Stéphane Mallarmé sera à l'honneur en février et mars en Avignon et à la Chartreuse. Connu pour l'étrangeté de ses textes, il s'est aussi beaucoup impliqué dans les arts de son temps, peinture, mode, musique, théâtre, danse, photographie etc. Plus de quinze structures avignonaises vont tenter de dévoiler ses mystères (expositions, performances, lectures) pendant qu'à la Chartreuse, un parcours-spectacle-événement fou et étonnant va souligner la magnifique actualité du poète. Une douzaine de personnalités réunies depuis trois ans dans le plaisir de la redécouverte, s'est penchée sur le texte écrit à Avignon à la suite d'une grave dépression, entre 1867 et 1869 - *Igitur ou la folie d'Elbehnon* - manuscrit découvert bien après sa mort.

Andy de Groat en fait une création qui promet bien des surprises, entouré d'une équipe complice, à travers défilé de mode, installations, divagations, délires et parades. La Chartreuse a ouvert tous ses lieux et a permis cette création en offrant aux artistes quatre résidences de travail depuis 2007.



Rendez-vous

CRÉATION
jeudi 19, vendredi 20, samedi 21 février à 19h

parcours-spectacle-événement
durée estimée 3h. Réservations à partir du 20 janvier au 04 32 70 01 07

tarifs 40€ / 35€ / 30€

Plus d'infos sur www.hivernales-avignon.com et sur la brochure Mallarmé et celle des Hivernales disponibles à l'accueil de la Chartreuse

Cinq volets à découvrir au cours du parcours-spectacle

Déplacements avantageux

Mise en scène Andy de Groat
Chorégraphie Martin Barré et les interprètes

Défilé sur le sable

Chorégraphie Jean-Christophe Paré

Mystères d'Igitur Exposition, installation de Joëlle Molina... ou *Igitur* révélera le secret du Ptyx sans atteindre à son mystère

Divagations

Conception Wilfride Piolet, Jean Guizerix, Philippe Verrière

La Folie d'Igitur

Chorégraphie Andy de Groat avec parade costumée

Crash Test

d'après *Crash Test* de Marie Dilasser

Compagnie Les Transformateurs
(Rhône-Alpes)

Metteur en scène **Nicolas Ramond**
Création sonore **Nicolas Thevenet**
Avec **Mélanie Bestel, Pierre-Jean Étienne, Rémi Rauzier**

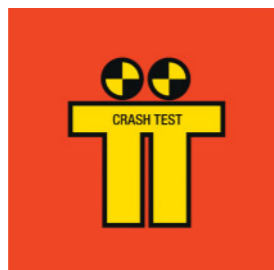
Équipe non présente en résidence :
Régie générale et création lumière **Yoann Tivoli**
Vidéaste **Pierre Jacob**
Compositeur **Frédéric Dubois**
Costumière **Cissou Winling**

Production les Transformateurs. Coproductions et soutiens
Théâtre de Vénissieux/Scène Rhône-Alpes ; Maison des arts
Thonon-Évian/Scène Rhône-Alpes, la Chartreuse-CNES.
Remerciements Théâtre National Populaire, Villeurbanne ;
Nouveau Théâtre du Huitième, Lyon.
Aide à l'écriture dramatique de la DMDTS et aide
à la production du Dicréam.

Création les 27 et 28 février 2009 au Théâtre de
Vénissieux/Scène Rhône-Alpes.

<http://les.transformateurs.free.fr>
<http://lestransformateurs.blogspot.com>

En résidence du 2 au 6 février.



*Un quatre-quatre
Cayenne et une Fiat
Panda. Bruit de choc
frontal.
Bruits d'ambulance et
de poulets.*

C'est sur cet accident que s'ouvre *Crash Test*
et qu'Arsène Droch, manager stratégique
d'une usine de volaille et Brit'butum, ouvrière
à la chaîne de dépeçage, se rencontrent pour
la première fois.

Le spectateur se retrouve dès lors projeté
dans l'inconscient des personnages, tous
deux en situation de coma. Les sons, les
images et les odeurs viennent jalonner le
plateau d'éléments sensoriels, comme autant
de messages émotionnels sortis de l'histoire
personnelle d'Arsène Droch et de Brit'Butum.

Crash Test a été écrit par Marie Dilasser au
contact du plateau en acceptant le pari d'une
écriture interactive avec le travail de
recherche et de répétitions. Lauréate des
Journées de Lyon des Auteurs de Théâtre,
son texte vient d'être édité à l'Act Mem.

La résidence à la Chartreuse permettra de
prolonger ce travail d'écriture collective,
caractéristique des Transformateurs. Elle sera
l'occasion de travailler essentiellement autour
des matières textuelles et sonores. Celles-ci,
conjugées aux éléments visuels, feront de
Crash Test un objet théâtral total dans lequel
le spectateur occupera une place centrale.
Sollicité de toutes parts, celui-ci travaillera
activement à l'assemblage des fragments
littéraires mais non linéaires, afin de retrouver
son chemin dans l'histoire d'Arsène Droch, de
Brit'Butum et de leur rencontre accidentelle.

Nicolas Ramond

Comédien, formé au sein du Théâtre École de
l'Attroupeement, il a travaillé sous la direction de Denis
Guénoun, Jean-Michel Bruyère, Patrick le Mauff,
Wladyslaw Znorok, Sylvie Mongin-Algan... À partir
de 1985, tout en continuant une carrière de comédien,
il conçoit et met en scène ses propres spectacles.
Il fonde en 1992 la compagnie Les Transformateurs
dont il est le directeur artistique, et avec laquelle
il a réalisé une douzaine de spectacles. Parallèlement
il réalise des mises en scènes pour d'autres équipes
artistiques (Les Octaves, Les Percussions Claviers de
Lyon, Les Trois-Huit, La Grande Fabrique, l'Orchestre
National de Lyon...).

Narcisse & Co

Spectacle solo danse multimédia

Danse, musique et chorégraphie
Tamango
Mise en scène et conception vidéo
Jean de Boysson
Développement multimédia et
conception sonore **Fabrice Moinet**
et **Johann Loiseau**
Conception lumière et scénographie
Mouss Deli

Production Scène conventionnée elmediator,
Perpignan. Coproduction Scène nationale
Le Volcan, Le Havre ; Conseil Régional
Languedoc-Roussillon. Avec le soutien de la
Chartreuse-CNES et Soandus Productions
pour la diffusion.

En résidence du 5 au 17 janvier.



Tamango

Danseur et musicien, Tamango est le fondateur de la
compagnie new-yorkaise Urban Tap (« Un des dix
meilleurs spectacles de l'année », selon le New York
Times) avec laquelle il s'est produit dans le monde entier
et qui lui a valu un prestigieux Bessie Award en 2000.

Jean de Boysson

Artiste vidéo et danseur, Jean de Boysson utilise la
vidéo comme médium chorégraphique. Ses créations
vidéos ont été présentées internationalement dans le
cadre de télévisions, festivals, musées et galeries d'art.
Il crée depuis 1999 des environnements vidéo pour les
spectacles de la compagnie Urban Tap dont il est, avec
Tamango, le codirecteur.

Le miroir est un mensonge qui dit la vérité. Jean Cocteau

Narcisse & Co place le danseur et musicien Tamango au cœur
d'un dispositif scénique interactif associant son, lumière et
images vidéo. Funambule entre le monde réel et le monde
virtuel, Narcisse évolue dans un univers qui est une extension
de lui-même. Le spectacle évoque ainsi une autre lecture du
mythe : celle d'un contemplatif en quête d'une beauté absolue.

Fabrice Moinet

Régisseur son et programmeur multimédia, Fabrice
Moinet a collaboré, entre autres, avec Michel Portal,
Bernard Lubat, Franck2Louise, les Percussions de
Strasbourg et l'IRCAM.

Johan Loiseau

1^{er} Prix du Conservatoire National de Bordeaux en compo-
sition électroacoustique en 2000, Johan Loiseau a créé
des espaces sonores et bandes sons pour de nombreux
spectacles de théâtre et danse.

RÉSIDENCES DE CONCEPTION ET D'ÉCRITURE

L'Atelline - Lieu de Fabrique Arts de la Rue régional de la CIA

Agiter avant emploi - AAE#2

En résidence du 24 au 27 février.

L'Atelline propose pour la deuxième année, sous l'impulsion de
Frédéric Michelet - directeur artistique de la Compagnie Internationale
Alligator et de l'Atelline - une résidence collective à la Chartreuse,
Agiter Avant Emploi, conçue comme un dispositif d'accompagnement
à l'écriture et à la conception de trois projets artistiques pour et dans
l'espace public.

Il s'agit de réunir des créateurs porteurs de projet et des intervenants
extérieurs pour questionner, « agiter », stimuler ces projets dans
toutes leurs dimensions : écriture, intentions de mise en scène,
scénographie, inscription dans l'espace public, rapport au public.
Pointer les forces, les faiblesses, les manques, interroger les choix,
les positionnements, la cohérence, la faisabilité...

Une aide spécifique du Conseil Régional Languedoc-Roussillon et
la participation de l'Atelline permettent aux trois compagnies invitées
de bénéficier d'une aide financière à l'écriture.

Compagnies accueillies : Dynamogène (30) pour son projet *CABARET
MéCANIQUE INTERNATIONALE* (titre provisoire), l'Art Osé (34) pour
Vécube et Les Batteurs de Pavés (Suisse) pour *Les Trois Mousquetaires*.
Intervenants extérieurs : en cours.

L'Atelline, Lieu de Fabrique Arts de la Rue régional de la Compagnie Internationale
Alligator, est soutenu par la DRAC et le Conseil Régional Languedoc-Roussillon,
le Conseil Général de l'Hérault et la ville de Villeneuve-lès-Maguelone.



RÉSIDENCES DE RECHERCHE ET D'EXPÉRIMENTATION

Infrabasse

Théâtre multimédia

Collectif Manifeste Rien (Bouches-du-Rhône)

Avec **Virginie Aimone, Olivier Boudrand**
Conception son et image, programmation informatique
Kévin Donlon
Texte et mise en scène **Jérémy Beschon**
et **Jean Baptiste Couton**

Aide à la maquette du Dicréam.
Partenaires Fées d'Hiver, Crévoux ; le Cube, Issy-les-Moulineaux ; Le CRI
(Centre de Ressource contre l'illettrisme, Marseille) ; Transcultures, Mons ;
Art Today, Plovdiv ; Stanica, Zilina.

<http://kdonlon.free.fr/manifesterien/v/>

En résidence du 8 au 23 janvier.



*Chacun, dans sa petite maison, peut s'adonner à sa
petite passion. Télécharger une pathologie, chercher
une origine, créer un commentaire. Chacun, dans le
silence propice des dénonciations, peut boire au calice
de la pornographie. Chacun peut ouvrir son espace
pendant que les méfalics du marketing quadrillent
les rues et les rêves.*

Le collectif Manifeste Rien travaille sur les mécanismes de domination.
Il a dernièrement donné la performance multimédia *J'apprends à écrire
en apprenant à écrire mon nom* (Bourse du CNL, découverte théâtre 2007),
lors des Rencontres à l'Échelle aux Bancs Publics à Marseille. *L'Infrabasse*
expérimente l'impact des outils multimédias sur l'inconscient collectif.
La résidence déblaiera l'histoire d'Auguste Samsa, un publicitaire qui se
lance dans un projet multimédia auquel personne ne semble croire.
Jusqu'au jour où celui-ci rencontre Prométhée, un programmeur infor-
matique... L'œuvre d'Auguste Samsa, *L'Infrabasse*, dont nous voyons à la
fois le cheminement et les résultats scéniques, se construit par tableaux
successifs et obsessionnels. Auguste Samsa dit, grâce à ces tableaux, utiliser
les outils multimédias, non plus pour désingulariser l'individu soumis aux
circuits du marketing, mais pour resingulariser l'individu par le court-
circuitage : voix multiples, filtres inconnus, renversement des valeurs...

Rendez-vous

jeudi 22 janvier 2009
lectures de **Jacques Albert et Laurent Contamin**
présentations du travail en cours des compagnies
Collectif Manifeste Rien Jérémy Beschon,
Jean-Baptiste Couton, Infrabasse
et **TransFictions Marie-Laure Cazin, Tarentelle**
18h entrée libre
réservation conseillée cf. p.7

Tarentelle

Ciné-concert interactif

TransFictions (Nord-Pas-de-Calais)

en présence de :

Conception et réalisation **Marie-Laure Cazin**

Programmation, régie son **Pierre Gufflet**

Montage **Mirjam Strugalla**

Le projet est conçu en étroite collaboration avec les musiciens **Andrea Cera** (musique électroacoustique), **Marc Perrone** (accordéon diatonique) et la monteuse **Mirjam Strugalla**.

Projet soutenu par Bourse Brouillon d'un rêve, aide multimédia Pierre Schaeffer, SCAM, 2007 ; aide à la maquette du Dicréam, 2007 ; aide à la production du Dicréam, 2008.

Production TransFictions. Coproductions Ars Numerica, Atopic films, Le Fresnoy- Studio national des arts contemporains, La Filature-Scène nationale de Mulhouse. Partenaires le CITU (Université de Paris 1 et 8), CECN Centre des écritures contemporaines et numériques, Mons.

Création en 2009, présentation publique prévue à la Filature, juin 2009.

<http://www.marielaurecazin.net>

En résidence du 6 au 30 janvier.



RÉSIDENCES DE RECHERCHE ET D'EXPÉRIMENTATION

Globale_Surveillance

De la représentation à la quantification, un prototype théâtral contemporain

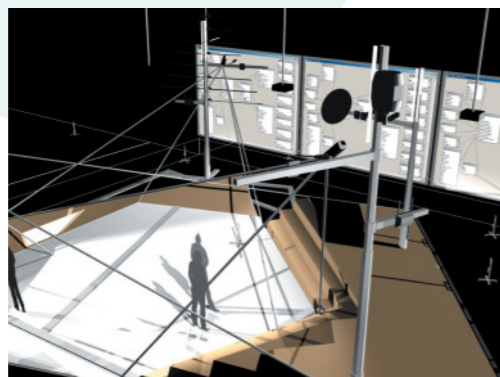
Textes et mise en scène **Éric Sadin**
architecture scénique **fabric | ch**

<http://www.fabric.ch>

Production Cellule éc/artS.
Projet également en résidence d'écriture à la Ménagerie de verre, Paris.
Aide à la maquette du Dicréam.

En résidence du 9 au 13 février.

Ce projet vise un double objectif : développer un dispositif spatio-temporel destiné à faire éprouver au public quantité d'expériences marquées par l'agencement et la combinatoire de procédures de surveillance successives qui exemplifient des procédés déjà communément à l'œuvre dans notre environnement contemporain. Il cherche encore à déjouer les structures théâtrales usuelles généralement fondées sur la représentation (au profit de la quantification : analyse des spectateurs soumis à des captations et à des traitements en « temps réel »), et sur l'incarnation psychologique (ici défaite par l'absence de comédien et le privilège accordé à une dimension sensorielle collective et individuelle).



Les enjeux et les premières esquisses de ce prototype ont été présentés en avril 2008 au Palais de Tokyo, dans le cadre du colloque *Globale Paranoïa - Formes & puissance de la surveillance contemporaine*, organisé par **Éric Sadin**.

Éric Sadin est écrivain (textes littéraires, théoriques, dispositifs multimédias), enseigne à l'École Supérieure d'Art de Toulon. Dernières publications *Tokyo*, (P.O.L., 2005) ; *Times_of_the_signS*, (Birkhäuser, 2007). Un essai à paraître : *Surveillance globale*, Climats/Flammarion, février 2009.

fabric | ch est un studio d'architecture, interactions & recherche basé à Lausanne en Suisse. Depuis sa création, l'objectif de l'agence consiste à explorer les mutations de l'espace habitable et celles des spatialités contemporaines : territoires digitaux, électromagnétiques, distribués ou encore espaces « non matériels », artificiels, mobiles, déplacés, globaux.

Les chantiers de l'O.R.E.I.

Organisation des Recherches en Environnements Invisibles

Décor Sonore (Île-de-France)

Compositeur et metteur en scène **Michel Risse**

Comédien **Julien Pillet**

comédien et musicien **Didier Couchi Désirée**

Régisseur, technicien du son et musicien **Renaud Biri**

Régisseur, constructeur **Nicolas Tauveron**

Technicien **Arnaud Jardin**

Soutiens act'art 77, le 104 et DMDTS (aide à la résidence de création). Coproduction en cours Le Fourneau, Lieux Publics, L'Abbaye de Noirlac, Le Moulin Fondu, Pronomades et le Citron Jaune.

Création en mai 2009 au Moulin Fondu (Noisy-le-Sec) dans le cadre des Rencontres d'Ici et d'Ailleurs.

En résidence du 2 au 18 mars.

Une équipe de spécialistes en paléophonie s'installe sur le site de la Chartreuse, à la recherche de résurgences acoustiques fossiles. À l'issue de ce chantier de fouilles archéophoniques, dans une atmosphère de science merveilleuse et de poésie sonore, le public sera convié à partager l'expérience de leurs premières trouvailles.



Basés sur des textes gravitant autour de théories scientifiques aussi surprenantes que sérieuses et sur des dispositifs sonores et scéniques inédits, les chantiers de l'O.R.E.I. sont une création contextuelle, sans cesse renouvelée par les publics, la topographie et la mémoire du lieu.

Jean Auscher a passé de longues années à l'O.R.E.I. Il remportait toujours un vif succès auprès de ses camarades, grâce à son détecteur personnel d'acousmates.

Fondé en 1985 par Michel Risse et Pierre Sauvageot, Décor Sonore est un outil de composition et de réalisation unique en son genre, dédié à la création sonore en espace libre.

Dirigée depuis 2000 par **Michel Risse**, la compagnie se nourrit des sonorités, des résonances, des harmonies des éléments naturels, architecturaux ou urbains composant notre quotidien, pour nous proposer une écoute du monde inédite. Ses réalisations singulières offrent une nouvelle perception de notre environnement sonore et réinventent notre rapport à la musique.

mardi 17 mars 2009
Les chantiers de l'O.R.E.I.
présentation du travail en cours
parcours déambulatoire
18h et 20h entrée libre
réservation conseillée, jauge limitée

Rendez-vous

Terre océane

Compagnie Le Zéphyr/Véronique Bellegarde (Île-de-France)

Texte de **Daniel Danis**

Mise en scène **Véronique Bellegarde**

Création photographique, lumière

Xavier Lambours

Direction technique, lumière

Philippe Sazerat

Effets visuels **Olivier Garouste**

Musique **Médéric Collignon**

Avec **Julie Denisse, Philippe Faure, Gérard Watkins...**

Production déléguée MC2 Grenoble en coproduction avec le Zéphyr.

Création le 19 janvier 2010 à la MC2 Grenoble.

En résidence du 3 au 16 mars.



Antoine débarque chez Dave, bûcheron et chaman, dans la campagne québécoise pour accompagner les derniers mois de vie de Gabriel, son jeune fils adoptif. Ils vont vivre une histoire mortelle mais néanmoins enchantée.

L'écriture, avec sa langue réinventée où les mots sont comme des corps vivants, rayonne. Le déferlement d'images particulier à ce texte appelle un traitement plastique de l'espace qui ouvre des champs de visions. La photographie est un symbole de l'acte de mémoire. Nous chercherons à capturer ces instants de vie, à graver des traces. Nous créerons avec **Xavier Lambours** des images qui parlent de nos rêves profonds, de la mémoire et

de la nature. La résidence permettra d'explorer les liens de la photographie avec le texte dramatique et romancé et de rechercher des supports de représentation à l'écrit et à l'image.

Véronique Bellegarde se consacre aux écritures contemporaines internationales. Curieuse au-delà des frontières, elle s'intéresse à l'art sous toutes ses formes, des arts plastiques au spectacle vivant. Elle aime convier d'autres artistes dans ses créations comme le musicien **Médéric Collignon** qui joue actuellement dans son spectacle *L'Instrument à pression de et avec David Lescot, Jacques Bonnaffé...* Elle a mis en scène des textes de **Pedro Sedlinsky, Margarit Minkov, José Rivera, Jean-Marie Piemme, Abel Neves, Jacques Rebotier**.

Daniel Danis a écrit *Cendres de cailloux, Celle-là, Les Nuages de terre, Le Chant du Dire-Dire, E., Kiwi...* Trois fois lauréat du prix du Gouverneur général, notamment pour *Le langage-à-langue des chiens de roche*, **Daniel Danis** est l'un des auteurs québécois les plus traduits et les plus joués dans le monde.

Stage national OCCE - Office Central de Coopération à l'École

En compagnie de Joël Jouanneau

« Cessons d'avoir peur, il faut réenchanter le monde (Guédiguian). Vaste programme, mais si la solution était là : la culture, l'éducation, l'art comme voies non de divertissement mais d'existence ? En compagnie de quelques plumes qui vous dessinent des passages vers les nuages, les beaux jeteurs d'échelle, les pas si doux rêveurs.

Nous sommes donc encore ici, pour quatre jours en compagnie de Joël Jouanneau (*Mamie Ouate, L'Ébloui, L'Adoptée*, et son tout dernier *Marin d'eau douce*). Nous, c'est-à-dire une quinzaine d'enseignants, militants - assez pour se former

pendant leurs vacances - persuadés que les élèves, partout en France, ont le droit d'aller à la rencontre de spectacles vivants, de visiter des écritures singulières, de s'y construire à la fois de beaux imaginaires et de fortes personnalités... Nul n'apprend en esclave disait Platon... Quoi de plus libérateur que le théâtre ? Où trouver autant de paroles fortes, de personnages attachants, de situations propres à réfléchir sur le monde, de métaphores percutantes ? Ce stage national préfigure l'action « THEA » 2009 - 2010 impulsée, pilotée et soutenue par la fédération nationale OCCE (La coopération

à l'école, encore une bien belle utopie, en actes également !). Belles rencontres en perspective : l'auteur, ses textes, son parcours ! »

Jean-Louis Sauzade
Groupe national Théâtre de l'OCCE

Du 24 au 27 février.

Dernières publications de Joël Jouanneau : *Dernier caprice*, Actes Sud, 2007, *Le Marin d'eau douce*, Actes Sud, 2007. Dernières mises en scène : *Le Gai savoir de Julien Gracq*, 2008 ; *Jojo le récidiviste* de Joseph Danan, 2007 ; *Le Marin d'eau douce*, 2007 ; *Dernier caprice*, 2007.

FORMATION

Option théâtre

La Chartreuse s'est engagée depuis 1993 dans un partenariat actif avec le lycée Mistral d'Avignon dans le cadre de l'enseignement des classes obligatoires et facultatives de l'option théâtre. Les intervenants, choisis par la Chartreuse - auteurs, metteurs en scène, comédiens - accueillent les élèves dans nos murs. Nous venons par ailleurs de signer une convention avec le lycée Jean Vilar de Villeneuve pour l'ouverture d'un atelier théâtre dans l'établissement.

Intervenants professionnels pour les options : **Christian Giriat** et **Élysaïbeth Ciréfica** ; professeurs du Lycée Mistral, **Caroline Veaux** (première et terminale option obligatoire), **Jean Regade** (seconde de détermination et option facultative), **Sonia Bresson** (seconde de détermination et option facultative).

Intervenant professionnel pour l'atelier Jean Vilar : **Christian Giriat** ; professeur du Lycée Jean Vilar **Aline Charles Gervais**.

« Les élèves des options obligatoires et facultatives du Lycée Mistral participent avec rigueur et enthousiasme aux projets artistiques du Centre national des écritures du spectacle. Plus de quarante rencontres avec les résidents - auteurs, traducteurs, artistes, collectifs, chercheurs - ont été organisées ces deux dernières saisons par l'équipe artistique et pédagogique qui travaille avec eux. Au fil du temps, le CNES s'impose pour les élèves, comme une « école d'art et de réflexion », un lieu de rencontre, d'échange et de pratique théâtrale dans laquelle ils apprennent à distinguer les enjeux de la création contemporaine et celle de la mutation de ses écritures. Être « au cœur » de la Chartreuse, leur permettre d'expérimenter avec les équipes en résidence, c'est les aider à aiguïser leur capacité d'analyse, à développer leur réflexion sur les nouveaux territoires qui mêlent plusieurs disciplines artistiques mais c'est aussi les inviter à exprimer leur singularité au contact d'auteurs, d'artistes qui expérimentent de nouveaux contextes de création, qui réfléchissent sur des nouvelles modalités d'échanges artistiques. En tant que metteur en scène et intervenant, je ne peux que m'en réjouir. » Christian Giriat



Classes Découverte

subventionnées par le Conseil Général du Gard

Collège Mont-Duplan, Nîmes, 5 et 12 mars
Collège Marceau Lapierre, Saint-Jean-du-Gard, 19 mars
Collège Diderot, Nîmes, 24, 26 et 27 mars

Différents ateliers dirigés par des professionnels sont proposés aux enseignants et élèves :

- **Calligraphie** / Anne Demoustier, association Plume et lumière
- **Taille de pierre** / Noël Pourtal
- **Jeu de piste** / Bernadette Bouthors, association La Vertevelle
- **Plantes Tinctoriales** / Sylvie Toussaint, association Artemuse
- **Enluminure** / Danielle Riche, association Chantesol
- **Fresques** / Christine Ricateau, association Cinabre (rouge)

Nouveau en 2009 !

● **La mesure du temps** / Jean-Michel Auzias
S'appuyant sur les nombreux objets et savoir-faire utilisés dans les monastères de la chrétienté pour respecter scrupuleusement les heures canoniales et l'année liturgique, l'atelier s'articule autour de la mesure de la durée, d'un instant et de l'année (le calendrier). Les élèves fabriqueront entre autres leur propre écran solaire.

Jean-Michel Auzias est diplômé en astronomie-astrophysique, organisateur d'expositions sur la science et de rencontres autour de l'animation scientifique. Depuis 1997, il se tourne vers la formation et l'animation dans le milieu scolaire, parascolaire et grand public. Il est l'auteur de l'ouvrage *50 activités avec l'astronomie* au CRDP Midi-Pyrénées.

restauration

Travaux de la toiture de l'hôtellerie boulangerie

Au nord de la Chartreuse, l'ensemble de bâtiments qui constituent l'hôtellerie/boulangerie est en partie contemporain du palais d'Étienne Aubert, ce qui en fait un des édifices les plus anciens de la Chartreuse.

La boulangerie était le lieu de stockage de la farine (greniers, salle gothique). On y faisait le pain dans deux grands fours au rez-de-chaussée et la cuisine dans l'actuelle salle « Salusse », pour le service du pape, puis des moines, mais aussi des miséreux. L'hôtellerie était le lieu où la communauté donnait chambre et couvert aux visiteurs extérieurs. Les bâtiments sont agrandis et embellis, pour prendre leur forme actuelle au XVII^e siècle. Ces bâtiments servent aujourd'hui de lieu d'accueil pour des lectures, chantiers de création de compagnies, stages, séminaires.

La prochaine campagne de travaux menée par la Direction régionale des affaires culturelles du Languedoc-Roussillon a pour but la restauration de l'ensemble des couvertures et charpentes.

Financement État. Maîtrise d'ouvrage DRAC-Languedoc-Roussillon (CRMH), maîtrise d'œuvre Thierry Algrin (ACMH).

Les 18 morus alba ont été replantés !

Les travaux de restauration de l'allée des mûriers, achevés en juin 2008, prennent tout leur sens dans la replantation, les 18 et 19 novembre derniers, des dix-huit mûriers manquants (morus alba, d'une taille de 2m50), s'ajoutant aux six sujets rescapés, évocation des deux fois douze pères des deux fondations de la Chartreuse. Son financement, qui a donné lieu à une souscription populaire (Parrainez un mûrier), bénéficie du mécénat de la société BSP et d'un soutien de Botanic.

PATRIMOINE

Visite chocolat



Le succès des visites chocolat n'est plus à démontrer. Cette formule alliant accueil de qualité et convivialité, vous permet de bénéficier à l'issue de la visite de la Chartreuse d'une halte gourmande dans les appartements du pape où vous serez servis chocolat chaud et gâteaux autour d'un feu de bois dans une cheminée de XVII^e. Vous pourrez aussi en profiter pour flâner dans la librairie/boutique de la Chartreuse, ouverte le dimanche toute l'année : livres sur le Moyen-Âge, le tourisme régional, la cuisine, beaux livres sur l'architecture, sur l'histoire de l'écriture ou les aspects les plus innovants des arts du spectacle, pièces de théâtre, ouvrages jeunesse... votre curiosité intellectuelle sera largement sollicitée, à moins que vous ne préfériez vous offrir une liqueur de Chartreux, ou un échantillon d'huile d'olive (Moulin de la Chartreuse).

le dimanche à 15h
visite commentée
suivie d'un goûter
dans le salon de thé
Les Jardins d'hiver
janvier 4, 11, 18, 25
février 1^{er}, 8, 15, 22
mars 1^{er}, 8, 15, 22, 29

visite 1h15 + goûter
Plein tarif 11€ / Tarif réduit 5,50€
18 ans, adhérents, carte villeneuvois
sur réservation

Rendez-vous

CALENDRIER

	<p>JANVIER 2009</p> <p>les 4, 11, 18, 25</p> <p>Visites chocolat, sur réservation tarifs 11€ / 5,5€</p>
jeudi 22	<p>18h lectures de Jacques Albert et Laurent Contamin et présentations du travail en cours du Collectif Manifeste Rien, Infrabasse, mise en scène Jérémy Beschon et Jean-Baptiste Couton et de TransFictions, Tarentelle, mise en scène Marie-Laure Cazin entrée libre, réservation conseillée</p>
du jeudi 29 au samedi 31	<p>Sonde 01#09 De l'encre au pixel : les nouvelles matérialités de l'écrit de 15h à 19h accès libre à toute heure tous les soirs à 20h15 entrée libre : jeudi projection du film <i>The Pillow Book</i> de Peter Greenaway, vendredi intervention d'Éric Sadin, samedi podium final avec l'ensemble des participants restauration légère sur place</p>
	<p>FÉVRIER</p> <p>les 1^{er}, 8, 15, 22</p> <p>Visites chocolat, sur réservation tarifs 11€ / 5,5€</p>
les jeudi 19 vendredi 20 samedi 21	<p>19h création parcours-spectacle-événement Mallarmé le bel aujourd'hui dans le cadre des Hivernales. Durée estimée 3h, réservations à partir du 20 janvier 04 32 70 01 07, Tinel, tarifs 40€ / 35€ / 30€. Plus d'infos sur www.hivernales-avignon.com et sur la brochure Mallarmé et celle des Hivernales disponibles à l'accueil de la Chartreuse</p>
du jeudi 19 février au dimanche 1^{er} mars	<p>exposition Mystères d'Igitur. À travers les « Chambres des mystères », un parcours entre images et textes dans l'œuvre de Mallarmé. Création Joëlle Molina, photographe, plasticienne, installations photos, dessins, objets, vidéos Sous-sacristain, horaires et prix d'entrée du monument</p>
	<p>MARS</p> <p>les 1^{er}, 8, 15, 22, 29</p> <p>Visites chocolat, sur réservation tarifs 11€ / 5,5€</p>
mardi 17	<p>18h et 20h présentation du travail en cours, Décor Sonore, Les chantiers de l'O.R.E.I. mise en scène Michel Risse entrée libre, réservation conseillée, jauge limitée</p>
du 26 au 28	<p>Sonde 03#09 Chartreuse News Network / En direct de la Chartreuse en partenariat avec le Festival Hybrides. Les Journaux du Tinel jeudi 26 mars Le 20h vendredi 27 mars Le Journal de 7h / Le 13h / Le 20h / Le Journal de minuit samedi 28 mars Le 13h / Le 20h entrée libre, réservation conseillée. Restauration légère sur place</p>
du 30 mars au 3 avril	<p>Sonde 03#09 à Montpellier lundi 30 mars de 19h à 21h, jeudi 2 avril entre minuit et 2h, vendredi 3 15h Rencontre professionnelle, entrée libre</p>

La Chartreuse
BP 30 30404 Villeneuve Avignon cedex

Horaires d'ouverture du monument :
tous les jours sauf les 1^{er} janvier, 1^{er} mai,
1^{er} et 11 novembre, 25 décembre

Visite
Attention nouveaux horaires !!!
d'octobre à mars :

du lundi au vendredi de 9h30 à 17h sans interruption (derniers billets vendus à 16h30)
le samedi et le dimanche de 10h à 17h (derniers billets vendus à 16h30)
d'avril à juin :
tous les jours de 9h30 à 18h30 sans interruption (dernier billet vendu à 18h)

de juillet à septembre :
tous les jours de 9h à 18h30 sans interruption (dernier billet vendu à 18h)

Tarifs 2009
tarifs 7€/ tarif réduit 4,50€ /
tarif groupe (à partir de 20 personnes)
5,50€
gratuité pour les - de 18 ans
Pass Avignon (16 sites) 5,50€

En accès libre

● **La librairie**
d'octobre à mars :
tous les jours de 10h à 12h30 et de 14h à 17h
d'avril à septembre :
de 10h à 12h30 et de 14h à 18h30

● **La bibliothèque**
lundi, mardi, jeudi, vendredi
de 13h30 à 17h Tél. : 04 90 15 24 33

● **Les Jardins d'hiver**
café-salon de thé de la Chartreuse
ouvert tous les week-ends de novembre
à mars de 14h30 à la fermeture du monument

● **Les Jardins d'été** (café-restaurant)
réouverture à partir de mai

Renseignements
tél : 04 90 15 24 24 fax : 04 90 25 76 21
mél : chartreuse@chartreuse.org
site : www.chartreuse.org

Équipe de la Chartreuse CIRCA/CNES

Président de la Chartreuse
Jacques Rigaud

Directeur François de Banes Gardonne
Secrétariat Marie-Claire Bruzzoni
Directeur adjoint chargé du CNES
Franck Bauchard
Directeur adjoint chargé de l'administration
et des finances Max Faucherre

Accueil des publics et animation
patrimoine Catherine Corre
Accueil Dany Louis, Claire Germain

Administration
Chef comptable Anne-Marie Vincent
Comptable Patricia Hausberg

CNES
Chargé de mission : Emmanuel Guez
Résidences, presse, publics Sylvie Viaut
Publications, librairie Anne Dério
Projets recherche, expérimentation
Carole Pelloux
Bibliothèque, Répertoire des auteurs
Françoise Ollivier

Expositions Cécile Bignon

Librairie Gérard Escrava,
Hélène Mélétopoulos, Muriel Cavanna

Location spectacles Alexandre Nollet

Table d'hôtes et Restaurant
Les Jardins d'été Patricia Ferren
Chef de cuisine *Jardins d'été*

Mathieu Carayon
Responsables de salle *Jardins d'été*
Véronique Mitan, Lionel Granier
Cuisinier table d'hôtes Christophe Julien
Bar café *Jardins d'hiver* Alexandre Nollet

Technique
Intendance, accueil des résidents,
des congrès, stages et séminaires
Brigitte Rozand

Secrétaire Chantal Romand
Entretien Souad El Khatmi,
Marie Leclère
Régisseur général spectacles
Henry Vincent
Régisseurs spectacles (intermittents)
Christophe Basile, Pascal Bigot,
Éric Dubos, Olivier Fauque, Lionel Ginoux
Travaux, réseaux Pierre Marron
Régisseurs, techniciens, gardiens :
Construction Jean David
Bâtiment Thierry Bourret
Jardins Olivier Girard, Benjamin Jouet
(remplacement)

Directeur de la publication :
François de Banes Gardonne
Secrétaire de rédaction : Anne Dério
Imprimerie Laffont Avignon.
Conception graphique : Annie Demongeot

Crédits photographiques : p.2 Autodesk @Image
modeller 09, p.6 Airbus Zéro G en début de parabole
@CNES/ illustration D. Ducros, Kitsuo Dubois
@Quentin Bertoux, p.7 Jacques Albert @Dominique
Mignon, Laurent Contamin @Anne Dion, Joseph Danan
@Ada Bautista, p.8 Stefane Oertli @Isabelle de
Valensart, Gilles Treton @Karine Leurquin, p.9 Plongée
@Vincent Dupont, Les Hivernales @Portrait de Mallarmé
d'après Picasso, Archives iconographiques du Palais
du Roure, Avignon, p.10 *Les Transformateurs* @MOI,
p.11 Narcisse @Angelika Weidmann, *Infrabasse*
@Manifeste Rien p.12 *Tarentelle* @Atopic Transfections
et Marie-laure Cazin, *Globale_Surveillance* @esquisse 3D,
pré-production, p.13 *Les chantiers de l'O.R.E.I.* @DR,
Terre océane @Ballon américain, Xavier Lambours,
p.14 Option théâtre @C. Veaux 2007.