

SEPTEMBRE 2013

- samedi 14 et dimanche 15 ■ **Journées européennes du patrimoine**, entrée libre
 • samedi 14h30 visite accompagnée par **Jean-Louis Rebière**
 • samedi 16h30 rencontre avec les compagnies **AccenT** et **Soif Compagnie**, **Chloé Latour**, **Frédérique Aït-Touati** chantier de création *Gaïa Global Circus*, tinel
 • dimanche 10h visite des jardins de la Chartreuse par **Alix Audurier Cros**
 • dimanche 11h exposé sur la protection des jardins dans les monuments historiques par **Alix Audurier Cros**, salle gothique
 • visites commentées samedi : 10h30 - 13h30 - 15h30 - 17h - 17h30
 dimanche : 11h30 - 13h30 - 14h30 - 15h30 - 16h30 - 17h - 17h30 - 17h45

- jeudi 19 ■ 18h30 présentation du travail en cours **compagnie Parnas / Catherine Marnas**
N'enterrez pas trop vite Big Brother de Driss Ksikes, entrée libre, réservation conseillée

OCTOBRE

- jeudi 3 ■ 18h30 présentation du travail en cours **Théâtre Craie - Claire Rengade Arturo**,
 entrée libre, réservation conseillée

- vendredi 4 ■ 9^e festival du polar *Noir et Histoire* avec la Ville de Villeneuve lez Avignon,
 samedi 5 salon des auteurs, cinéma, expositions, animations, tables rondes, etc. entrée libre
 dimanche 6

- samedi 12 ■ **Fête de l'architecture Habiter**, ateliers adultes / enfants, expositions, conférences,
 spectacles, etc. entrée libre

- mardi 22 ■ 18h30 avant-première du spectacle **Chiendent Théâtre - Stéphanie Saint-Cyr Lariffette**
Fouilles, entrée libre, réservation conseillée

- jeudi 24 ■ 18h30 lecture autrice **Suzie Bastien**
 présentation du travail en cours **Marguerite Danguy des Déserts**
 lecture auteur **Marc Guilbert**, entrée libre, réservation conseillée

- jeudi 31 ■ 18h30 présentation du travail en cours **patricebarthès&Cie X Rotonda**
 entrée libre, réservation conseillée

NOVEMBRE

- jeudi 21 ■ 18h30 ouverture de salle de répétition **compagnie Sambre - Carole Thibaut**
Une Liaison contemporaine, entrée libre, réservation conseillée

- dimanche 24 ■ 11h hors les murs **Halles d'Avignon** performance avec **Isabelle Esposito** filmée par
Miriame Chamekh *Madame La sombre sautillante*, entrée libre

- jeudi 28 ■ 18h30 présentation du projet en cours **Catherine Lenoble** *Anna K. mythologies
 personnelles*, entrée libre, réservation conseillée. Buffet payant sur réservation.
 20h présentation du travail en cours **compagnie Roland furieux** *Mevlido appelle
 Mevlido*, entrée libre, réservation conseillée

DÉCEMBRE

- vendredi 6 ■ exposition *De la douceur et du bruit* en partenariat avec l'Atelier Art Vivant de
 samedi 7 Villeneuve lez Avignon, entrée libre. Vernissage le 7 à 11h30
 dimanche 8

- jeudi 12 ■ 18h30 présentation du travail en cours **Compagnie de L'imprimerie - Nicolas Geny**
 et **Sophie Mangin** *Level 4 no Elevator Experience Alice* (titre provisoire)
 entrée libre, réservation conseillée

- jeudi 19 ■ 18h30 lecture autrice **Marina Damestoy**, entrée libre, réservation conseillée
 19h30 présentation du travail en cours **Théâtre de la Démesure - Benjamin Abitan**
Temps de pose (titre provisoire), entrée libre, réservation conseillée

La Chartreuse
 BP 30 30404 Villeneuve Avignon cedex

Renseignements
 tél : 04 90 15 24 24 fax : 04 90 25 76 21
 accueil@chartreuse.org
 www.chartreuse.org

Horaires d'ouverture du monument :
 tous les jours sauf les 1^{er} janvier, 1^{er} mai,
 1^{er} et 11 novembre, 25 décembre

Visite
d'octobre à mars : de 9h30 à 17h
 samedi et dimanche de 10h à 17h
d'avril à juin : de 9h30 à 18h30
juillet et septembre : de 9h à 18h30
août : de 9h à 19h30
 Dernier billet délivré 1/2 heure avant la fermeture.
 Visite libre ou sur réservation : visite accompagnée
 en français, en anglais ou en espagnol, visite chocolat,
 visite non-voyant, scolaire.

Accès A7 sortie Avignon Nord, D942, D900,
 pont Daladier sur le Rhône ; A9 sortie Remoulins,
 N100, D900. GPS : lat : 43.9657523 long : 4.7963014

Tarifs 2013
 • 7,70€ / tarif réduit 18/25 ans et enseignants 5,10€
 • tarif groupe (à partir de 20 personnes) et Pass
 Avignon 6,10€
 • visite accompagnée + 1€
 • gratuité pour les - de 18 ans hors groupes scolaires
 • Pass web sur www.chartreuse.org
 et www.sites-touristiques-gard.fr

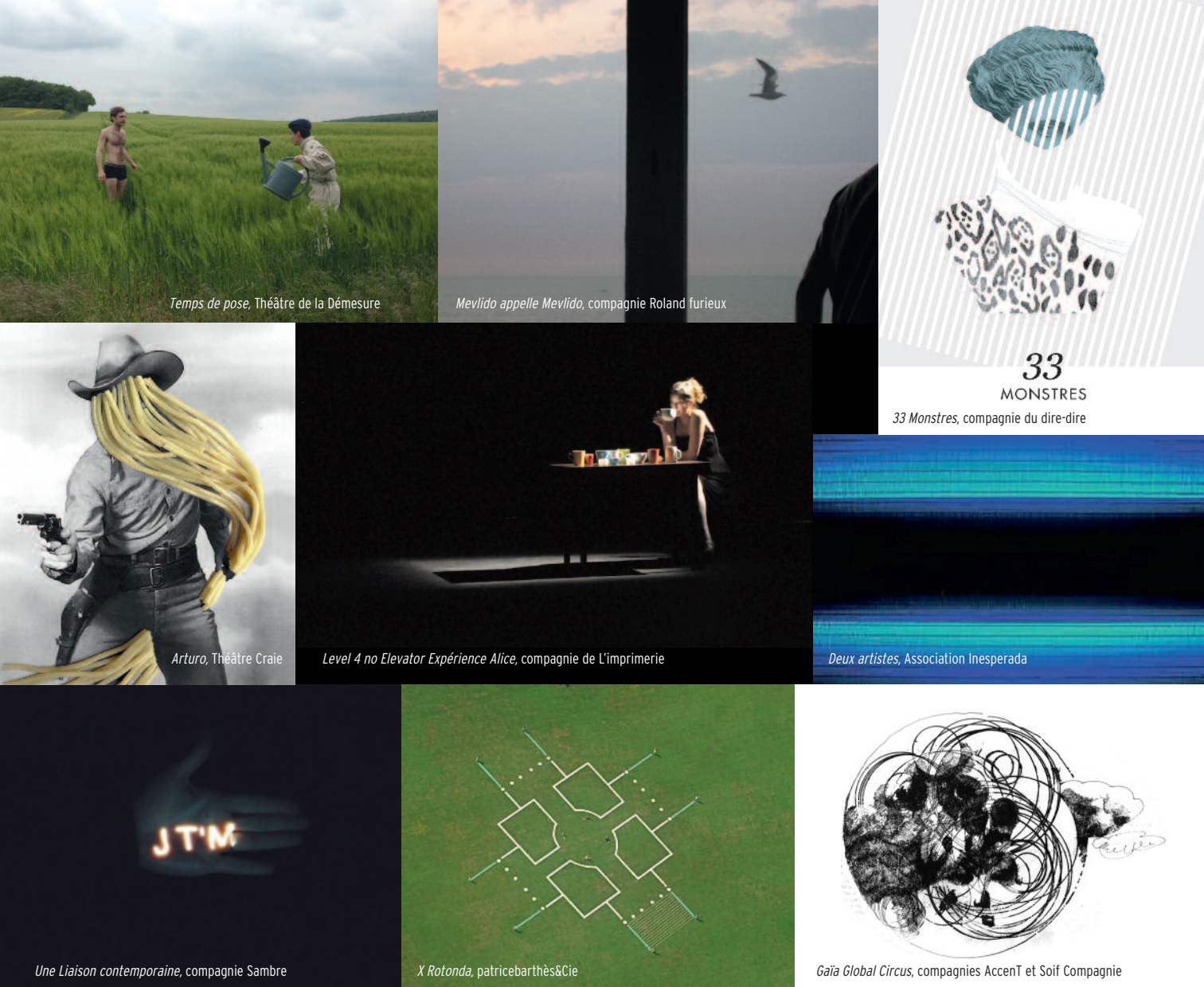
En accès libre
 • **La librairie** 04 90 15 24 48 librairie@chartreuse.org
d'octobre à mars : du mardi au samedi de 10h à 12h30
 et de 14h à 17h
d'avril à septembre : tous les jours de 10h à 12h30
 et de 14h à 18h30 / **en juillet** : ouverture en continu
 • **La bibliothèque** 04 90 15 24 33
 bibliotheque@chartreuse.org
 mardi, mercredi, jeudi de 14h à 17h30
 autres jours sur rendez-vous
 • **Les Jardins d'été** café-restaurant
 04 90 15 24 23 restaurant@chartreuse.org
 ouverture du 1^{er} juin au 15 septembre 2013

Directeur de la publication : François de Banès
 Gardonne. Secrétaire de rédaction : Anne Dérioiz
 Conception graphique : Annie Demongeot
 Imprimerie Orta, Avignon



la lettre
 LA CHARTREUSE

N°84 - SEPTEMBRE - DÉCEMBRE 2013



Temps de pose, Théâtre de la Dèmesure

Mevlido appelle Mevlido, compagnie Roland furieux

33
MONSTRES
33 Monstres, compagnie du dire-dire

Arturo, Théâtre Craie

Level 4 no Elevator Expérience Alice, compagnie de L'imprimerie

Deux artistes, Association Inesperada



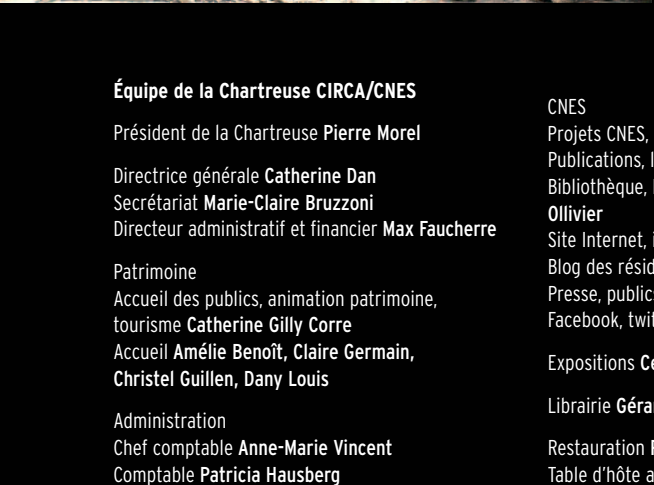
Une Liaison contemporaine, compagnie Sambre



X Rotonda, patricebarthès&Cie



Gaïa Global Circus, compagnies AccENT et Soif Compagnie



N'enterrez pas trop vite Big Brother, compagnie Dramatique Parnas



Fouilles, Chiendent Théâtre

Équipe de la Chartreuse CIRCA/CNES

Président de la Chartreuse Pierre Morel

Directrice générale Catherine Dan
Secrétariat Marie-Claire Bruzzoni
Directeur administratif et financier Max Faucherre

Patrimoine
Accueil des publics, animation patrimoine, tourisme Catherine Gilly Corre
Accueil Amélie Benoît, Claire Germain, Christel Guillen, Dany Louis

Administration
Chef comptable Anne-Marie Vincent
Comptable Patricia Hausberg

CNES

Projets CNES, résidences Carole Pelloux
Publications, librairie Anne Dérioz
Bibliothèque, Répertoire des auteurs Françoise Clérici Ollivier
Site Internet, infolettre Marie-Claire Bruzzoni
Blog des résidents Alexandre Nollet et Carole Pelloux
Presse, publics, location spectacles Alexandre Nollet
Facebook, twitter Amélie Benoît

Expositions Cécile Bignon

Librairie Gérard Escriva, Yvette Guiraud

Restauration Patricia Ferren
Table d'hôte avec On dîne à la Maison - Nicole Sartiau

Technique

Intendance, accueil des résidents, des congrès, stages et séminaires Brigitte Rozand
Secrétariat Chantal Romand
Entretien Anne-Sophie Baron
Régisseur général spectacles Henry Vincent
Régisseurs spectacles (intermittents) Christophe Basile, Pascal Bigot, Éric Dubos, Jonathan Foissac
Travaux, réseaux Pierre Marron
Régisseurs, techniciens, gardiens : Bâtiment Thierry Bourret
Jardins Xavier Bertrand

Renouveau

La Chartreuse entre ces jours-ci dans une nouvelle étape de son histoire, à plus d'un titre.

En juillet, nous avons célébré les quarante ans de son aventure contemporaine, en ouvrant plus largement encore le programme des Rencontres d'été. La sortie du livre *La Chartreuse 1973-2013, le monument aux écritures*, conçu et porté par François de Banes Gardonne, a offert l'occasion d'une vue en perspective portée sur ce qui est déjà une longue histoire : quatre mille trois-cents artistes, chercheurs, techniciens et partenaires accueillis à la Chartreuse, ce n'est pas un chiffre, un bilan ou un record, puisque le Centre International de Recherche, de Création et d'Animation n'a jamais raisonné en termes de nombres et de quantité : c'est une invitation, un appel, un message insistant transmis par tous ceux qui ont trouvé dans ces murs l'élan dont ils avaient besoin.

Parmi les initiateurs de la Chartreuse, Jacques Rigaud a porté pendant une génération cette intuition fondatrice, relayée par trois directeurs seulement en quarante ans. C'est dire combien cette continuité et cette stabilité ont garanti l'originalité de l'entreprise, tout en permettant à chacun de mettre profondément sa marque et de former, par de longues vagues successives, un esprit commun. Nous avons tous ressenti, anciens et nouveaux, la pérennité de cet engagement, le 12 juillet, lors de la cérémonie qui a donné le nom de Jacques Rigaud à la bibliothèque de la Chartreuse.

Cette mémoire très vivante de la Chartreuse a également guidé notre Association et le ministère de la Culture dans le choix de la nouvelle directrice, Madame Catherine Dan, qui vient de prendre la relève de François de Banes Gardonne, auquel je veux redire encore ici, au nom de toute l'équipe, notre profonde gratitude et nos vœux chaleureux.

Pour la première fois, le choix s'est fait dans le cadre d'un appel à candidature et d'une sélection par un jury représentatif des partenaires institutionnels du CIRCA. Sur la base de trente-quatre avant-projets, six candidats ont été retenus pour présenter personnellement un programme d'action. Ce vrai concours d'idées, engagé sur deux mois, a permis de mesurer le vif intérêt que suscite la Chartreuse dans des milieux très divers. Cette émulation ne peut être que source d'inspiration. Le choix final du jury a reçu l'agrément de la Ministre de la Culture et de la Communication et a été adopté par décision du conseil d'administration du CIRCA le 27 juin.

Riche de sa longue expérience de vie théâtrale, de direction d'équipe et de rencontre avec le public - tant au Théâtre national de Bretagne avec Emmanuel de Véricourt puis Le Pillouër, qu'au Théâtre de la Commune, Centre dramatique national d'Aubervilliers auprès de Didier Bezace - Catherine Dan aura vite l'occasion de présenter son ambition pour la Chartreuse, tournée vers la qualité, la jeunesse et l'Europe. Fort de nos nombreux échanges ces derniers mois, c'est avec une grande confiance que je lui souhaite un plein succès dans sa nouvelle et belle mission.

Pour conclure par l'actualité, je retiendrai de la programmation de ce deuxième semestre treize résidences individuelles (auteurs) et onze collectives, donnant lieu à une dizaine de présentations de fin de résidence, le festival du polar début octobre, la fête de l'architecture, le 12 octobre, qui reprend la formule très bien accueillie de l'an dernier, une exposition de l'Atelier Art Vivant de Villeneuve, la mise en place de l'application numérique pour la chapelle des fresques et, en fin d'année, une première présentation du plan numérique de la Chartreuse.

Pierre Morel

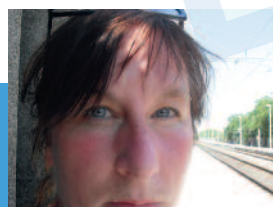
Président du CIRCA-La Chartreuse

RÉSIDENCES INDIVIDUELLES AUTEURS

■ Clémence Weill

Née en 1984, Clémence Weill a été formée comme comédienne à l'École Claude-Mathieu. Elle a joué notamment avec Emmanuel Demarcy-Mota, Antonio Díaz-Florián, Marie Vaiana, Didier Bailly, Jacques Hadjaje et en théâtre de rue. Elle a adapté et mis en scène *L'Opéra du dragon* de Heiner Müller, *Mars* de Fritz Zorn, *La Ménagerie de verre* de Tennessee Williams, *Mesure pour mesure* d'après Shakespeare. En 2009, elle dirige avec Jean-Claude Vannier *L'Histoire de Melody Nelson* à la Cité de la musique puis coécrit avec Charles Decroix *Une Fable sans importance ou l'importance d'être Oscar Wilde* (Le Phénix, Scène nationale de Valenciennes, Théâtre du Lierre). Elle cofonde le collectif Des clous dans la tête, avec le compagnonnage de Jean-Louis Hourdin (*Richard Detroy n'a pas pu venir*, création à la Maison Copeau, été 2013). Outre plusieurs pièces pour enfants, elle a écrit *Pierre. Ciseaux. Papier* (À Mots Découverts, lecture aux Actuelles-TAPS de Strasbourg et au Théâtre du Rond-Point). Elle travaille actuellement sur *Rêve(s)*, écriture au plateau avec le Stoken Teater et sur *Morning Personne*, fresque historico-familiale, d'après *Caldéron* de Pasolini. La rédaction du deuxième volet, inspiré d'entretiens sur les superstitions et les croyances, débutera à la Chartreuse.

En résidence du 7 au 25 octobre 2013.
Aide d'encouragement du Centre national du Théâtre.



rendez-vous

jeudi 24 octobre 2013

18h30 lecture autrice Suzie Bastien
présentation du travail en cours
Marguerite Danguy des Déserts
lecture auteur Marc Guilbert
entrée libre, réservation conseillée

■ Suzie Bastien

Suzie Bastien est l'auteur d'une dizaine de pièces de théâtre, jouées en France, en Italie, en Belgique, au Canada et au Québec. Traduites en anglais et en italien, ses histoires mêlent le fait divers et le conte de fées avec des personnages englués dans le réel mais assoiffés de magie. Sa première pièce, *Le Désir de Gobi* (Lux Éditeur, 2003) créée à Montréal en 2000, est ensuite présentée à Québec, Ottawa et Sherbrooke en 2004. *LukaLila* (Éditions Comp'Act, 2002) est créée à Rome en 2005, puis produite en France par plusieurs jeunes troupes. Lauréate des Journées de Lyon des auteurs de théâtre en 2002, elle reçoit également le prix SACD de la dramaturgie francophone en 2004. *L'Effet Médée*, pièce lauréate du festival hotINK à New-York, est jouée en anglais à Montréal en octobre 2012. Ses courtes pièces *L'Effrètement 1 et 2* (Les éditions de la Gare, 2007) ont été créées à Paris aux Petites Comédies de l'eau. Plusieurs fois boursière, elle est lauréate du Studio du Québec à Rome en 2009. Son nouveau projet, provisoirement intitulé *Quatre fois Gauvreau*, imagine quatre rencontres dans la vie du poète et dramaturge Claude Gauvreau.

En résidence du 7 au 30 octobre 2013.
Bourse Jean-Louis Roux - Théâtre du Nouveau Monde 2012 et bourse du Conseil des arts et des lettres du Québec 2013.

■ Catherine Lenoble

Catherine Lenoble explore l'écriture dans un environnement numérique, à l'épreuve du réseau, du temps réel, de l'évaporation de la notion d'auteur. L'ubiquité est le héros de son premier roman *petitBain*, une méta-narration publiée aux Éditions à la criée en 2010 et déployée en ligne sur le site petitbain.net. Depuis, elle développe des collaborations en France et à l'étranger autour de la lecture et de l'écriture numérique (cycle de rencontres), écriture collaborative et espace public (atelier de création), algorithmes et littérature (groupe de recherche). En 2012, elle démarre un nouveau projet de roman autour de la vie et de l'œuvre de l'écrivaine anglaise Anna Kavan. *Anna K. mythologies personnelles* est à la fois un travail d'écriture fictionnelle, la création d'une œuvre en ligne de data-littérature en collaboration avec le duo <stdin> et un espace ouvert à l'écriture collaborative.

<http://litteraturing.wordpress.com>

En résidence du 8 au 17 octobre et du 20 au 29 novembre 2013.
Bourse du Centre national du livre et du Centre national du cinéma - Dispositif d'aide à la création artistique multimédia et numérique (Dicréam).



rendez-vous

jeudi 28 novembre 2013

présentations des projets en cours
18h30 Catherine Lenoble *Anna K. mythologies personnelles* buffet payant sur réservation à 19h15
20h compagnie Roland Furieux
Mevlido appelle Mevlido
entrée libre, réservation conseillée

■ Marguerite Danguy des Déserts

Formée aux Beaux-Arts de Rennes et à l'Ensatt (Rue Blanche), Marguerite Danguy des Déserts développe une écriture aux croisements de la sculpture, de la danse et de la marionnette contemporaine. Elle est programmée par le Théâtre de la Marionnette à Paris avec *Pèlerinage en Terre Feinte* (1998) et *Strip-Tease* (1999) au Théâtre de la Cité Internationale. Elle crée des performances, notamment au Marché Foire du Théâtre de l'Odéon de 1996 à 1998. En 2001, elle fonde sa compagnie, la D.D.D.cie. Elle a été reçue dernièrement à *Micadanses* en résidence d'auteur pour la création plateau *Le Creux du Corps*, à l'Espace 1789 de Saint-Ouen, pièce initialement créée pour la rue avec Art'R à la Gare de l'Est en 2010. Elle travaillera à la Chartreuse sa prochaine création pour l'espace public : *Flagmen*, les hommes drapeaux. Des hommes flottent dans nos villes et nos campagnes ! Le mouvement en suspens et la traîne du Flagman prolongent la durée de vie d'un corps. Ainsi l'homme se déplacerait, comme l'air, dans le temps et le paysage.

En résidence du 21 au 30 octobre 2013.
Bourse « Écrire pour la rue » DGCA-SACD.



rendez-vous



■ Marc Guilbert

« Après avoir été assistant à la mise en scène sur une vingtaine de longs métrages dans les années quatre-vingt, j'ai travaillé comme scénariste de télévision et de cinéma avec entre autres Peter Kassovitz, Paule Zajdermann, Philippe Venault, Étienne Périer, Francis Girod, François Marthouret... En 2012, j'écris Hamlet it be qui reçoit l'aide à la création du Centre national du Théâtre. Je viens de terminer une seconde pièce, Dévorons nos enfants. Ma résidence sera consacrée à 26° Chambre. Un homme ayant abusé de l'amour, de la domination, avance en âge et se persuade qu'il s'est enfin apaisé, qu'il touche à une certaine sagesse. Malheureusement il continue de croire en ses rêves et s'en obsède avec lâcheté. C'est alors qu'une femme qu'il a arrachée à la misère et qu'il a peut-être aimée, le poursuit en justice : il est injustement condamné à de la prison avec sursis. Cet homme qui jusque-là n'habitait ni ses actes ni ses mots, va devoir se confronter à tous ses effrois, ses abîmes secrets dont il ne sortira pas. Dès lors, pour échapper à ce ravage, il devra accepter sa peine et tout faire pour aller en prison. »

En résidence du 7 au 25 octobre 2013.
Aide à la création du Centre national du Théâtre.

■ Aurianne Abécassis

Aurianne Abécassis écrit pour le théâtre et pour la marionnette. Après un master d'Études théâtrales, elle est formée au conservatoire de Bobigny (jeu), puis à l'Ensatt (département d'écriture dramatique). Pour le théâtre, elle écrit entre autres *Provisoires anatomies* - bourse d'encouragement du Centre national du Théâtre - le triptyque *Ça nous intéresse / Dans ton paysage / Le Meilleur Bleu*; *Addictions/Manifeste (dernier refuge)*, mise en scène Olivier Lopez. La version radiophonique du *Meilleur Bleu* a été diffusée sur France Culture dans une réalisation de Marguerite Gateau. Pour la marionnette, elle écrit notamment *Parcours de santé*, mise en scène Collectif La Moutonne et *Espèces d'oiseaux [C'est vrai qu'il y a les rêves aussi]*, mise en scène Nadine Allibert. Elle entame aujourd'hui une collaboration artistique avec la compagnie Fonction Mu (μ), pour laquelle elle écrit *Ce qu'on essaye avec*, mise en scène Guillaume Hincky. La résidence lui permettra de finaliser l'écriture du texte *La Confiance* et de poursuivre ainsi sa recherche autour du frottement entre l'engagement individuel et l'engagement collectif.

En résidence du 8 au 15 octobre 2013.
Bourse de découverte du Centre national du livre.

■ Linda McLean

Linda McLean est née et a étudié à Glasgow. Après avoir enseigné, elle a notamment écrit, pour le Traverse d'Édimbourg : *This is water*, *Any Given Day* (créée au Magic Theatre à San Francisco), *Strangers, babies, Shimmer* et *One Good Beating*; pour d'autres compagnies : *What Love Is*, *Riddance*, *The Uncertainty Files*, *Cold Cuts*, *Doch An Doris*, *Word For Word* et *Sex&God*, ainsi qu'une adaptation du roman de Laura Esquivel, *Chocolat amer*, pour Théâtre sans Frontières. *Every Five Minutes* sera créée au Magic Theatre à San Francisco en mars 2014. En 2010-2011, elle était autrice en résidence à l'Université d'Édimbourg. Cinq de ses pièces ont à ce jour été traduites en français par Blandine Pélissier et Sarah Vermande : *Fractures*, *Un Jour ou l'autre*, *Dossier Incertitudes*, *Ce qu'aimeur veut dire* et *Toutes les cinq minutes* (traduite en scène par Stuart Seide en 2013 (Théâtre du Nord / Théâtre Ouvert). Elle a traduit *Le Problème* de François Bégaudeau pour le volet écossais du partenariat Traverse d'Édimbourg/MAV/SACD/Théâtre Ouvert en 2009. Linda McLean est présidente du Playwrights' Studio Scotland.

En résidence du 4 au 16 novembre 2013.
Soutien du Fonds SACD de Traduction.

■ Blandine Pélissier

Comédienne, traductrice, metteuse en scène, Blandine Pélissier explore ainsi toutes les voies et les voix de l'interprétation. Membre depuis 1997 de la Maison Antoine-Vitez, elle s'attache à la découverte d'auteurs contemporains du domaine anglo-saxon. Elle a ainsi traduit une cinquantaine de pièces d'auteurs et d'autrices reconnu(e)s ou émergent(e)s. Elle a également retraduit *Roméo et Juliette* pour Magali Lérès et *Les Deux Gentilshommes de Vérone* pour Julia Duchaussoy. Elle traduit, avec Sarah Vermande, toute l'œuvre de Linda McLean et va mettre en scène une de ses pièces, *Un Jour ou l'autre*, à la saison 2014/15. Sarah Vermande, Linda McLean et Blandine Pélissier sont venues en résidence à la Chartreuse en janvier 2013 pour y traduire la pièce de Linda, *Toutes les cinq minutes*. Spécialiste du tricotage entre les êtres, Blandine Pélissier a imaginé une rencontre entre les écritures de deux autrices qu'elle affectionne et se réjouit de retrouver sa complicité avec Linda autour de la traduction de *L'Enfant*, drame rural, un texte d'une autre complice et habituée de la Chartreuse, Carole Thibaut.

En résidence du 4 au 16 novembre 2013.
Soutien du Fonds SACD de Traduction.



Carole Thibaut

Carole Thibaut dirige la compagnie Sambre, conventionnée en Île-de-France. Elle a été directrice d'un théâtre pendant cinq ans, artiste associée à différents lieux, villes ou festivals et est actuellement directrice artistique de Confluences (Paris 20^e). Après avoir mis en scène pendant plusieurs années des œuvres classiques ou contemporaines, elle part désormais de sa propre écriture pour créer des objets et des œuvres théâtrales. C'est dans ce cadre qu'elle revient à la Chartreuse pour une résidence individuelle d'écriture, prolongée par une résidence de recherche avec le collectif Invivo, autour d'*Une Liaison contemporaine*, sa prochaine création, immersive, prévue en juin 2014 au festival Bains numériques au Centre des arts d'Enghien. Elle a reçu des prix et des bourses des CNT, CNL, DMDTS, Guérande, Journées de Lyon des auteurs de théâtre, Beaumarchais, SADC et ses textes sont édités chez Lansman.

www.compagniesambre.org.

En résidence du 12 au 28 novembre et du 9 au 13 décembre 2013.
(cf. résidence de compagnie p. 10)

rendez-vous

jeudi 21 novembre 2013

18h30

ouverture de salle de répétition (cf. p. 10)
Compagnie Sambre - Carole Thibaut
Une Liaison contemporaine
entrée libre, réservation conseillée



Claire Barrabes

Enfant, Claire Barrabes chante à l'Opéra Bastille : discipline, notes, langues. Adolescence : cirque, sexe, drogue et rock'n'roll, des maux. Puis, la vraie rencontre avec le théâtre : cours Simon, Studio d'Asnières, CFA des comédiens. Pour elle, la parole féminine théâtrale est trop rare, normée, formatée. Surgit l'urgence d'écrire, parente de l'engagement. Évoquer la situation des femmes, imbriquée à celle des hommes. Son premier cri écrit : *Dis Camion !* road-théâtre (Aide d'encouragement du CNT), suit *Monstrantrap*, farce monstrueuse. Claire Barrabes vient écrire sur « le viol, comme arme de guerre ». Quels mécanismes à l'ignoble ? Comment le viol peut-il être stratégie ? Évoquer l'immonde au théâtre ? Toucher l'insoutenable sans basculer dans la répugnance ? Un polar au théâtre ? Malika, jeune rapporteuse au Tribunal pénal international, mène une investigation et se confronte aux méandres historiques de ce phénomène (enlèvement des Sabines, occupation de la Chine par le Japon, guerre d'Algérie, de Bosnie et aujourd'hui : République démocratique du Congo, Ouganda, Darfour, Colombie, Syrie etc.) : le viol et la guerre.

En résidence du 25 novembre au 19 décembre 2013.
Aide d'encouragement du Centre national du Théâtre.

Isabelle Esposito

Isabelle Esposito, écrivaine, danseuse, s'est créé un double mélancolique *La sombre sautillante*, personnage burlesque avec lequel elle interroge son rapport à l'image et à la fiction. Des *remous* (films) montrent ce personnage mi-clocharde, mi-star, dans son quotidien loufoque, dans ses errances en ville. À la Chartreuse, ce personnage deviendra une « Madame ».

Madame, projet d'écriture vidéo sur l'absence. « *Madame fut mariée à Monsieur. Monsieur a disparu. Madame erre dans sa petite maison dépeuplée de Monsieur. Madame pleure dans son jus de vaisselle en pensant à Monsieur disparu. Madame dresse la table où elle mangeait avec Monsieur. Madame fait revivre Monsieur par ses gestes. Madame fait manger le vide laissé par Monsieur.* »

L'enjeu de la résidence est de mettre en scène l'absence du mari de Madame dans de courtes vidéos. Ayant reçu l'alléchante proposition d'un CDD comme vendeuse aux Halles d'Avignon, *Madame La sombre sautillante* y fera son premier jour d'essai le dimanche 24 novembre 2013.

La sombre sautillante : <http://lasombresautillante.lessemeurs.fr>
Remous n° 10 à la Chartreuse :
<http://lescrisducloitre.org/2013/03/06/isabelle-esposito>
Les semeurs : <http://lessemeurs.fr>

En résidence du 18 au 22 novembre 2013.
Résidence de création à l'Espace 1789 de Saint-Ouen. Aide à l'écriture chorégraphique de la Mairie de Paris.



hors les murs

dimanche 24 novembre 2013

11h Halles d'Avignon, entrée libre

Madame La sombre sautillante performance
avec Isabelle Esposito filmée par Miriam Chamekh

rendez-vous

Miriam Chamekh

Après des études d'arts appliqués à Rouen, elle travaille comme graphiste. Elle s'oriente ensuite vers le cinéma et devient monteuse. Elle occupe le poste de chef monteuse pour les films du réalisateur Mama Keïta (*L'Absence*, *Le Sourire du serpent*, *One more vote for Obama*) dont certains ont été primés à Rotterdam, Tarifa, Durban, Angoulême, Pusan, Londres, Dubaï. En tant qu'autrice, elle réalise des films d'art qui ont été sélectionnés dans de nombreux festivals, entre autres : *Running Man* et *Clandestinity* au festival du film d'Afrique et des Îles à l'île de la Réunion et au Zebra Poetry Film Festival à Berlin ; *Man Frau* au Directors Lounge à Berlin ; *Laziness* au festival international du film d'Aubagne. Elle travaille en étroite collaboration avec Isabelle Esposito et monte les *remous* (films) de *La sombre sautillante*. Les *remous* ont été projetés à l'Espace 1789, lors du festival Traversée d'art à Saint-Ouen et au Grand Parquet à Paris en février 2013.

En résidence du 18 au 22 novembre 2013.



Marina Damestoy

Artiste, illustratrice de presse, autrice et metteuse en scène, militante à l'origine du mouvement social « Génération Précaire » et co-initiatrice de « Jeudi-noir ». Elle écrit *A.M.O.*, un triptyque sur la femme contemporaine en état de résistance. Ce projet littéraire et théâtral puise sa source dans trois grandes figures classiques - Antigone, Médée, Ophélie - revisitées de façon radicalement contemporaine. Trois étapes féminines vers un glissement hors la loi : soutien aux sans-papiers, action terroriste, errance sans domicile. Ces portraits bien distincts indiquent un certain décadence de soi face au monde et se rejoignent dans la désinsertion. Ils pourraient, chacun selon son axe, faire l'objet de son autofiction. Ainsi, si elle choisit des archétypes fédérateurs, elle aborde la femme en état de révolte et de précarité à partir de sa propre expérience. Antigone, Médée, Ophélie soulèvent des questions politiques qui irriguent notre quotidien. Au-delà, *A.M.O.*, dans son intitulé même, joute l'amour dont il partage l'amorce, mais choisit d'en exprimer les effets contraires ; l'amour retroussé, propulsé contre lui-même.

En résidence du 3 au 19 décembre 2013.

Projet soutenu par l'Arcadi dans le cadre des Plateaux solidaires et par la Fondation E.C.Art-Pomare. Coproduction Hexagone, Scène nationale Arts Sciences - Meylan et Collectif 12.



rendez-vous

jeudi 19 décembre 2013

18h30 lecture autrice Marina Damestoy

19h30 présentation du travail en cours
Théâtre de la Démonstration - Benjamin Abitan
Temps de pose

entrée libre, réservation conseillée

NOTE AUX AUTEURS ET AUX COMPAGNIES

Calendrier des demandes de résidences

prochaine date limite de dépôt de dossier : 1^{er} février 2014
pour les demandes de résidence de septembre à décembre 2014

conditions d'accès et critères de sélection sur www.chartreuse.org
onglet « Centre national des écritures du spectacle »
puis « présentation du CNES »
puis « la résidence : mode d'emploi ».

RÉSIDENCES COLLECTIVES COMPAGNIES

Compagnie Dramatique Parnas / Catherine Marnas

Provence-Alpes-Côte d'Azur

N'enterrez pas trop vite Big Brother

Spectacle bilingue arabe - français surtitré

Texte Driss Ksikes

Mise en scène Catherine Marnas

Assistante à la mise en scène Bénédicte Simon

Lumières Michel Theuil

Son Lucas Lelièvre

Scénographie Carlos Calvo

Costumes Édith Traverso

Avec Mariem Akkari (Tunisie), Amir Dridi (Tunisie),

Dana Mikhail (Liban) et trois élèves comédiens de

l'ÉRAC (distribution en cours)

Création le 27 novembre 2013 dans le cadre de Marseille-Provence 2013 / Pôle spectacle vivant ; Friche la Belle de Mai ; Marseille (13).

Coproduction Compagnie Dramatique Parnas ; Marseille-Provence 2013 ; Friche la Belle de Mai ; Institut Français / Région Provence-Alpes-Côte d'Azur ; Régie culturelle. Avec le soutien de la Chartreuse-CNES, des Instituts français de Tunisie, d'Algérie, de Damas, de Beyrouth, du Maroc et de DABATHEATR. Dans le cadre du dispositif Dramaturgie arabe contemporaine porté par la Friche la Belle de Mai, Al-Harah Theater (Beit Jala, Palestine), El Teatro (Tunis, Tunisie) et Shams (Beyrouth, Liban).

En résidence du 3 au 21 septembre 2013.

Après deux résidences d'écriture à la Chartreuse (février et juin derniers) de l'auteur-dramaturge marocain Driss Ksikes, une troisième est consacrée au travail de plateau pour cette pièce commandée dans le cadre de Dramaturgie arabe contemporaine.

Catherine Marnas, directrice artistique de la compagnie Parnas, aime à confronter son théâtre à l'altérité. Son goût des croisements et la curiosité du frottement avec d'autres cultures l'emmènent régulièrement dans de nombreuses aventures à l'étranger. Marseille-Provence 2013 est l'occasion pour elle de travailler avec le monde arabe et de faire connaître les écritures théâtrales actuelles de l'autre rive de la Méditerranée. *N'enterrez pas trop vite Big Brother* aborde les thématiques de la liberté dans un monde aussi complexe et aliénant ou comment entrer dans la vie aujourd'hui, ici, là-bas ?

Deux jeunes comédiens tunisiens, une Libanaise et trois élèves de troisième année de l'École régionale d'acteurs de Cannes conjugueront ensemble les mots, tantôt en langue française, tantôt en langue arabe de cette fable contemporaine. Et qui mieux que cette jeune génération des deux bords de la Méditerranée peut aborder les rapports entre réel et virtuel, entre désir de liberté et réalité, entre réseaux sociaux et révolutions ?

rendez-vous

jeudi 19 septembre 2013

18h30 présentation du travail en cours

compagnie Parnas / Catherine Marnas

N'enterrez pas trop vite Big Brother Driss Ksikes

entrée libre, réservation conseillée



■ Compagnie AccentT et Soif Compagnie / Frédérique Aït-Touati et Chloé Latour Île-de-France

Gaïa Global Circus

Conception **Bruno Latour**

Texte pour la scène **Pierre Daubigny**
 Mise en scène **Frédérique Aït-Touati et Chloé Latour**
 Avec **Claire Astruc, Luigi Cerri, Jade Collinet, Matthieu Protin**
 Scénographie et lumières **Olivier Vallet**
 Plasticienne **Elsa Blin**
 Création sonore **Laurent Sellier**
 Chargée de production **Gaëlle About**

Coproduction La Comédie de Reims CDN ; Festival Reims Scènes d'Europe 2013, Mairie de Toulouse ; festival La Novela de Toulouse. Avec le soutien de la Drac Île-de-France dans le cadre de l'aide au compagnonnage avec la compagnie Les Rémouleurs, du ministère de l'Écologie, du Bayerischer Rundfunk, du ZKM, Karlsruhe, de la Chartreuse-CNES, du réseau Imagine 2020 et du N.A ! Fund.

Création au festival La Novela de Toulouse le 28 septembre 2013.

compagnieaccent.com
www.soifcompagnie.com

En résidence du 4 au 23 septembre 2013.

Sous l'impulsion de Bruno Latour, philosophe des sciences, les compagnies AccentT (Frédérique Aït-Touati) et Soif Compagnie (Chloé Latour) se sont associées. Après deux résidences de travail à la Chartreuse en 2011 et 2012, puis à la Comédie de Reims en 2012 et 2013, cette troisième résidence à Villeneuve a pour but de finaliser le spectacle avant sa création à Toulouse en septembre 2013.

« Comme beaucoup d'autres, nous restons stupéfaits de la presque totale déconnexion entre les sentiments qu'on devrait ressentir devant les problèmes écologiques souvent présentés comme une apocalypse et le mélange de nonchalance inquiète et vaguement blasée avec laquelle on accueille des nouvelles chaque fois plus énormes. Nous avons imaginé un spectacle qui mêle le ton de la BD, de la tragédie, du comique et du rituel, pour parvenir à explorer des passions et des situations dramatiques encore absentes du répertoire car elles exigent un nouveau traitement des sciences et de la nature.

Qui peut aujourd'hui renverser la vapeur et changer le cours de l'histoire ? Nouveaux Noé, nos personnages cherchent quelle serait la meilleure arche à construire, pour sauver quoi, pour aller où ? À quoi pourrait bien ressembler une arche aujourd'hui ? »

samedi 14 septembre 2013

dans le cadre des Journées européennes du patrimoine (cf. p. 14)
16h30 rencontre avec les compagnies AccentT et Soif Compagnie
Chloé Latour, Frédérique Aït-Touati chantier de création
 Gaïa Global Circus, tinel, entrée libre

jeudi 3 octobre 2013

18h30 présentation du travail en cours
 Théâtre Craie - Claire Rengade *Arturo*
 entrée libre, réservation conseillée

■ Théâtre Craie / Claire Rengade Rhône-Alpes

Arturo

Adaptation de **Claire Rengade** d'après John Fante
 Avec **Alizée B'ingolu, Guillaume Bailliard, Stéphane Bernard...**
 Musique **Radek Klukowski et Cheval des trois**
 Son **Fred Miclet**

Une maquette sera présentée à la Route des 20 en janvier 2014.
 Création au Théâtre de Vénissieux et au Théâtre de Vienne en novembre 2014 (production en cours).

theatretraie.free.fr

En résidence du 16 septembre au 3 octobre 2013.

« Je m'attache principalement au personnage d'Arturo Bandini très jeune homme c'est-à-dire celui de La Route de Los Angeles et Demande à la poussière, dont les désirs et les contradictions démesurés sont si bien décrits par John Fante. Je cuisine les obsessions de cette parole pour forcer le trait et passer à l'ellipse dont le théâtre a besoin. Et peut-être pourquoi pas écrire un texte d'après Fante ! Radoslaw Klukowski composera une musique de film, entêtante comme un tube mode western, sur un cinéma joyeusement décati mais féroce. Nous voulons « faire entendre » comment se dépile une histoire dans ce que le texte n'en dit pas, via le son d'abord. Et « mettre en boîte » les musiciens. »

Le Théâtre Craie travaille depuis 1996 à un théâtre du réel sans réalisme (comédiens, musiciens, circassiens) de la parole sur scène, essentiellement sur les textes de Claire Rengade, mais aussi de William Pellier, Patrick Kermann, Nicolas Bouvier, Rodrigo García, Annie Zadek, Philippe Minyana... Un théâtre de la parole sans fard et sans artifice, direct et plutôt joyeux. Claire Rengade est lauréate des Journées de Lyon des auteurs de théâtre en 2003, de la RTBF en 2008 et a reçu plusieurs bourses de la DMDTS et du CNL. Elle a été accueillie quatre fois en résidence à la Chartreuse depuis 2004. Une dizaine de ses textes sont publiés (Espaces 34, Color Gang). *Déménagements* vient de paraître aux Éditions Espaces 34.



■ Chiendent Théâtre / Stéphanie Saint-Cyr Lariflette Provence-Alpes-Côte d'Azur

Fouilles

Mise en scène et jeu **Stéphanie Saint-Cyr Lariflette**
 Jeu **Maud Verburgh, Maxime Reverchon, Louise Narat-Linol**
 Création lumière et son **Yann Magnan**
 Assistante **Anaïs Plasse**
 Regard **Fabrice Groléat**

Coproduction l'Entre-pont à Nice. Avec le soutien du Conseil général des Alpes de Haute-Provence, de la Chartreuse-CNES.

Précédentes résidences : La Cimenterie, Forcalquier (04) / Les Bacs Publics, Marseille (13) / La FAIAR, pour un laboratoire « d'expérimentation pilote » Marseille (13) / Le Vélo Théâtre, Apt (84).

chiendenttheatre.free.fr

En résidence du 4 au 22 octobre 2013.

rendez-vous

mardi 22 octobre 2013

18h30 avant-première du spectacle
 Chiendent Théâtre - Stéphanie Saint-Cyr Lariflette *Fouilles*
 entrée libre, réservation conseillée

« Fouilles se fonde sur l'exploration du texte d'Annette Libotte, le Feuilleton de la Qonestsans, répertorié dans les écrits bruts, rassemblés par Michel Thévoz. Ce poème, dans sa singularité, nous entraîne à déconstruire notre langue, à nous déplacer pour le suivre et nous découvre ahuris devant notre langue ordinaire. La fouille archéologique est une métaphore du poème, née de l'intuition d'une langue située en dessous de la strate du langage social. Fouiller devient la réalité de la situation théâtrale, la scène se fait terrain de fouilles.

La fouille du gisement permet-elle de creuser le texte ? Cette mise en expérience s'écrit au plateau, dans un dispositif aléatoire, à la façon de John Cage avec le Cartridge Music : une partition se construit et se découvre tout de go, dans le temps de la représentation. Le plateau devient une épopée en quête du poème. Je cherche à témoigner du poème, fauteur de trouble et de désordre, il renouvelle un entretien au monde, il l'aborde et le déborde. »

Chiendent Théâtre construit sa recherche à partir du jeu d'acteur, engagé dans son dialogue croisé avec la réalité de la scène et les artifices de la fiction. Ces questions prennent diverses formes selon les spectacles : performance, marionnette, magie.

■ Association Inesperada / Germana Civera Languedoc-Roussillon

Deux artistes

Mise en scène, chorégraphie et textes
Germana Civera et Cyrille Martinez

Avec l'aide au projet de la Drac Languedoc-Roussillon et de la Ville de Montpellier. Avec le soutien de la Chartreuse-CNES.

Présentation au festival Sonorités en octobre 2013.

www.inesperada.fr

En résidence du 8 au 14 octobre 2013.

« Ayant fait connaissance lors d'une résidence, nous, danseuse et écrivain, décidons de faire un spectacle commun qui aurait la forme d'un dialogue écrit à quatre mains et quatre jambes et retracerait notre fortune. Nous n'avons jamais rêvé d'être artistes, nous le sommes devenus. Nous avions la passion de la danse et des textes et il s'est trouvé que ces pratiques relevaient du régime de l'art. Quand l'institution nous a légitimés, nous avons gagné le droit de nous dire artistes pour de bon, c'est à partir de là que les choses sont devenues amusantes. Ici nous dirons dans quelles circonstances nous nous sommes fait identifier comme chorégraphe et poète, en regard l'un de l'autre, quels furent nos projets et nos ambitions cachées, à quel moment les choses ont-elles basculé. Nous ferons état de nos points forts et nos failles, nous aborderons bien sûr la question des publics, nous nous attarderons sur l'insuccès considéré comme une faute, nous montrerons en quoi notre biographie est tout à fait remarquable. Deux artistes trouvent leur inspiration dans un livre intitulé Deux jeunes artistes au chômage mais dans la mesure où nous ne sommes plus tout jeunes et qu'en plus le statut d'écrivain ne donne pas droit au chômage, nous avons opté pour un titre plus court. »

rendez-vous

rendez-vous



■ patricebarthès&Cie Languedoc-Roussillon

X Rotonda

Chorégraphe **Patrice Barthès**
Musicien compositeur **Didier Aschour**
Historienne de l'art et dramaturge
Frédérique Villemur

Avec le soutien de la Chartreuse-CNES.
Patrice Barthès, artiste en résidence à l'École nationale supérieure d'architecture de Montpellier - Ensam, a dirigé un Workshop International Dance Architecture Spaciality du 1^{er} au 15 juillet 2013 à la villa Rotonda à Vicenza (Italie).
X Rotonda sera accueilli au Théâtre La Vignette, Université Paul-Valéry Montpellier 3, dans la saison 2014/15.

www.patricebarthes.com

En résidence du 21 octobre au 1^{er} novembre 2013.

« La danse peut-elle révéler l'architecture ?

Danse comme musique semblent les arts les plus éloignés de l'architecture, leurs réalisations sont en effet antagonistes : l'une est solide, immobile, faite de pierre, de bois ou de béton ; les autres, éphémères ou volatiles, ne font que déplacer quelques cm³ d'air. La plupart du temps, la relation de ces arts se fait sur le mode contenant / contenu, or dans leurs conceptions, les œuvres chorégraphiques ou les compositions musicales s'apparentent à celles de l'architecte.

X Rotonda propose d'interpréter la villa Rotonda de Palladio, de témoigner des caractéristiques d'une œuvre majeure de l'architecture du XVI^e qui joue avec maîtrise des matières, de la lumière, du rapport intérieur/extérieur... Ce qui frappe chez Palladio, c'est l'harmonie que dégage la douceur des proportions. Le minimalisme des éléments décoratifs réduits à leur plus simple expression. Finalement, Palladio compose autant qu'il dessine l'édifice, nous allons nous efforcer de dessiner la danse et la musique autant que la composer. »

Patrice Barthès est chorégraphe, artiste en résidence à l'Ensam.

Didier Aschour, dirige l'orchestre Dédalus et composera une pièce pour quatre violoncelles pendant que la chorégraphie sera interprétée par quatre danseurs.

rendez-vous

jeudi 31 octobre 2013

18h30 présentation du travail en cours
patricebarthès&Cie X Rotonda
entrée libre, réservation conseillée

jeudi 21 novembre 2013

18h30 ouverture de salle de répétition
compagnie Sambre - Carole Thibaut
Une Liaison contemporaine
entrée libre, réservation conseillée

rendez-vous

■ Compagnie Sambre / Carole Thibaut Île-de-France

Une Liaison contemporaine

Artistes en résidence :

Conceptrice, autrice, metteuse en scène **Carole Thibaut**
Collectif Invivo, lumière, vidéo, scénographie, son
Julien Dubuc, Chloé Dumas, Samuel Serandour

Coproduction (en cours) Centre des arts d'Enghien-les-Bains,
La Panacée à Montpellier, Le Phénix - Scène nationale Valenciennes.
Avec le soutien de la Chartreuse-CNES.

Création au Centre des arts d'Enghien dans le cadre du festival Bains numériques en juin 2014 / La Panacée à Montpellier, été 2014 / Le Phénix - Scène nationale Valenciennes, saison 2014-2015.

www.compagniesambre.org

En résidence du 18 au 28 novembre 2013.
(cf. résidence d'auteur p.6)

Carole Thibaut, autrice-metteuse en scène, directrice artistique de la compagnie Sambre, travaille sur scène des formes d'écritures aussi diverses que des œuvres théâtrales contemporaines, des adaptations, des formes de création orale, de la parole brute ou issue de collectages, la performance...

Une Liaison contemporaine, à la fois création théâtrale et installation immersive, explore les relations possibles entre la scène et les nouveaux médias, en travaillant ceux-ci comme une nouvelle forme de dialogue théâtral et d'écriture scénique. Il s'agit de raconter une histoire d'amour tissée à travers les SMS et les nouveaux médias en général et d'interroger la façon dont ceux-ci peuvent démultiplier la fantasmagorie et cet éclatement du sujet et de l'objet (aimé) propre au sentiment amoureux. La moitié de la résidence sera consacrée au travail d'écriture et de conception par Carole Thibaut (cf. p. 6). L'autre moitié sera partagée avec le Collectif Invivo pour un temps de recherche et d'expérimentation au plateau. Cela permettra d'aborder, à partir de février 2014, le travail de création proprement dit, en résidence notamment au Centre des arts d'Enghien-les-Bains où la première aura lieu en juin 2014 pour le festival des Bains numériques.



■ Compagnie Roland furieux / Laëtitia Pitz Lorraine

Mevlido appelle Mevlido

Pièce pour les oreilles

D'après le roman d'Antoine Volodine *Songes de Mevlido*,
Éditions du Seuil, Fiction et Cie, 2007

Adaptation **Laëtitia Pitz**

Composition musicale et clarinette **Xavier Charles**

Spatialisation sonore **Marc Doutrepont**

Clarinette et voix **Isabelle Duthoit**

Lumières **Xavier Lauwers**

Acteurs **Agnès Guignard, Laëtitia Pitz, Daniel Proia**

(distribution en cours)

Coproduction l'Opéra-Théâtre de Metz Métropole.

Avec le soutien de la Région Lorraine, du Conseil général de la Moselle, de la Ville de Metz, de la Chartreuse-CNES et du festival Avent-Scènes, Metz, 2013.

www.compagnierolandfurieux.fr

En résidence du 18 au 28 novembre 2013.

rendez-vous

jeudi 28 novembre 2013

20h présentation du projet en cours
compagnie Roland furieux *Mevlido appelle Mevlido*
précédée à 18h30 présentation du projet en cours
Catherine Lenoble *Anna K. mythologies personnelles*
entrée libre, réservation conseillée, buffet payant sur réservation à 19h15

« La compagnie Roland furieux explore le côtoiement entre musique et texte. La rencontre avec le musicien improvisateur Xavier Charles est déterminante. Après Soie, Oncle Vania, Oh les beaux jours et Manque de Sarah Kane, nous engageons la création d'une pièce pour les oreilles *Mevlido appelle Mevlido* à partir du roman d'Antoine Volodine *Songes de Mevlido*.

Nous poursuivrons à la Chartreuse l'écriture d'une forme scénique sonore et visuelle qui place le spectateur dans une appréhension autre de la représentation théâtrale où la chose qui importe est de partager l'ivresse des textures sonores, de se laisser porter par le mouvement du son et ses métamorphoses. Cette expérience se fonde sur l'écoute, sur le tissage et le mixage des voix humaines, du texte, de la musique et d'une image visuelle subtile et éphémère. Un songe.

Antoine Volodine écrit une littérature marquée par le fantastique, le rêve, mais aussi par l'insertion dans un réel politique cruel et fraternel. Jouant avec plusieurs identités hétéronymiques, il adopte pour chacun de ses prête-noms une tonalité particulière, toutes ces voix venant se fondre dans une cohérence musicale. Ses personnages, révolutionnaires vaincus, emprisonnés, parfois morts et errant dans l'univers de l'après-mort, ou encore animaux quasi-humains, nous parlent une langue proche, imprégnée d'humour et de tendresse. »

rendez-vous

jeudi 12 décembre 2013

18h30 présentation du travail en cours
compagnie de L'imprimerie - **Nicolas Geny**
et **Sophie Mangin** *Level 4 no Elevator* *Expérience Alice*
(titre provisoire)
entrée libre, réservation conseillée

■ Compagnie de L'imprimerie / Nicolas Geny et Sophie Mangin Provence-Alpes-Côte d'Azur

Level 4 no Elevator

Expérience Alice (titre provisoire)

D'après **Lewis Carroll, David Lynch, Charles Perrault, Carl Gustav Jung**

Metteur en scène **Nicolas Geny**

Interprète et co-auteur **Sophie Mangin**

Scénographes **Serge Meyer, Raphael Mognetti, Erick Priano**

Musique **Éric Marque**

Régie générale **Michèle Milivojevic**

Mouvement **Vilma Pitrinaitė**

Assistant à la mise en scène **Lucas Samain**

Auteur associé **Philippe Artières**

Coproduction Théâtres en Dracénie, Scène conventionnée.

Avec le soutien de la Drac Paca, du Conseil régional Paca, du Conseil général de Vaucluse, de la Chartreuse-CNES.

Avec la participation du Théâtre des Halles, Scène d'Avignon, des Hauts-Plateaux, Avignon.

<https://www.facebook.com/imprimerie.cie>

En résidence du 2 au 12 décembre 2013.

Quelques heures de la vie d'une femme, comme arrachées à son journal intime. Sa disparition. Mystérieuse. Symbolique ? Réelle ? Une journée répétée quatre fois, dans des scénographies télescopiques. Le plateau interroge la densité complexe d'une intimité qui, normée par le monde quotidien qui l'entoure, prend chaque fois un jour nouveau.

Comment un extrait d'existence est-il rythmé par le mouvement entre intérieur (intimité, secrets, isolement) et extérieur (événements historiques, politiques, médiatiques) ? Telle Alice ou encore Cendrillon, il est question de la vie intime confrontée au passage d'un monde à l'autre, d'un état à un autre et de la résistance à ces changements profonds.

Nicolas Geny et Sophie Mangin cofondent la compagnie de L'imprimerie en 1994 et multiplient depuis les expériences scéniques protéiformes, accompagnés par un collectif d'artistes : *Babil on tour # 2*, *5.5.5 un marathon de lecture*, *Level 4 No Elevator*. Philippe Artières est historien et directeur de recherche au CNRS. Il est spécialiste des écritures urbaines et de celles de la contestation, mais aussi de l'histoire des déviances, des lieux d'enfermement et de Michel Foucault. Publie en 2013 *Vie et mort* de Paul Geny (Éditions du Seuil), *Reconstitution* (Manuella Éditions), *La Banderole - Histoire d'un objet politique* (Autrement).



■ Théâtre de la Démesure / Benjamin Abitan Île-de-France

Temps de pose (titre provisoire)

Mise en scène **Benjamin Abitan**
Lumière **Ondine Trager**
Avec **Mélissa Barbaud, Raffaëlle Bloch, Hadrien Bouvier, Antoine Dusollier, Barthélémy Méridjen, Aurélie Miermont**

Aide à la production de la Drac Île-de-France. Avec le soutien du Jeune Théâtre National et de la Chartreuse-CNES.

Création du spectacle dans sa forme initiale pour les théâtres les 23 et 24 août 2013 au festival Premiers Actes (Alsace), puis du 15 au 19 octobre 2013 au Théâtre Berthelot (Montreuil), puis au Théâtre de l'Échangeur (Bagnole) du 26 au 30 avril 2014. Création dans sa forme pour les musées les 28 et 29 juin 2014 au Château de La Roche-Guyon.

Extraits vidéo des spectacles précédents sur <http://vimeo.com/user16179744>

En résidence du 2 au 19 décembre 2013.

rendez-vous

Temps de pose est un spectacle suspendu entre deux dialogues : d'une part celui de l'artiste et du modèle, d'autre part celui de l'œuvre et du spectateur.

Il est composé d'une suite de séquences indépendantes, chacune construite à partir d'un tableau différent. Les tableaux sont d'époques et de styles divers : un Ecce Homo du Caravage, un monochrome de Klein, une mauvaise copie d'un autoportrait de Van Gogh trouvé dans une brocante... Loin d'être un commentaire sur la peinture ou un exposé d'histoire de l'art, c'est un parcours dramaturgique autour de la place du spectateur : inclus, exclu, absorbé par le tableau.

L'objet de la résidence à la Chartreuse est d'investir des espaces inattendus et d'imaginer une forme itinérante de ce spectacle destinée aux lieux non théâtraux, et particulièrement aux musées.

Le Théâtre de la Démesure, créé à l'Université Paris 8 sous la forme d'un laboratoire de recherche, s'est enrichi de rencontres faites au Conservatoire national supérieur d'art dramatique et au Théâtre national de Strasbourg pour devenir une compagnie à part entière. Son dernier spectacle, *Une Piètre Imitation de la vie*, questionnait les limites du langage dans le cadre d'une station polaire internationale.

jeudi 19 décembre 2013

19h30 présentation du travail en cours
Théâtre de la Démesure - Benjamin Abitan
Temps de pose (titre provisoire)

précédée à **18h30** lecture autrice Marina Damestoy
entrée libre, réservation conseillée

■ Compagnie du dire-dire / Sophie de Montgolfier Provence-Alpes-Côte d'Azur

33 Monstres

D'après *Trente-trois monstres* de **Lydia Zinovieva-Annibal**
Éditions Harpo & Héros-Limite, traduction Jacques Imbert

Jeu **Maija Heiskanen** et **Sophie de Montgolfier**
Mise en scène **Sophie de Montgolfier**
Scénographie **Aïcha Sangaré**
Création sonore **Nicolas Boscovic**

Coproduction par le Théâtre national de Nice-CDN Nice Côte d'Azur ; L'Entre-Pont, Nice.

Le projet a bénéficié d'une aide à la création dans le cadre du dispositif de Conseil artistique à la création (CAC) de la Région Provence-Alpes-Côte d'Azur.

Résidences : L'Entre-Pont, Nice (06), Le Forum Jacques-Prévert, Carros (06). Avec le soutien de La Métive, lieu de résidence artistique, Moutier d'Ahun (23), de la Chartreuse-CNES.

Création au Forum Jacques-Prévert, salle Juliette-Gréco, le 17 janvier 2014 et au Théâtre national de Nice-CDN Nice Côte d'Azur les 19, 20, 21 et 22 mars 2014.

En résidence du 9 au 13 décembre 2013.

« Comment transcender l'intime, créer depuis ce qui est intérieur et profond, sans en abîmer le secret ?

En 1907, Lydia Zinovieva, féministe russe, écrit une fiction à la première personne pour parler à chacun de cette impossibilité à circonscrire une vie qui échappe forcément : Trente-trois monstres. Le journal d'une femme à Véra qui veut de leur amour faire une œuvre d'art, à l'image de la vie mais sans elle.

Nous nous emparons des clefs et mystères de ce texte, libres d'y inscrire nos corps et nos histoires, de mettre en jeu nos projections et nos chansons. Sur scène, les matériaux quotidiens appellent au souvenir mais, réorchestrés, ouvrent l'espace, déplacent le point de vue. Notre travail à la Chartreuse sera ce temps de rencontre pour trouver le rapport entre un metteur en scène présent au plateau et son personnage, chercher la place du spectateur qui agit comme révélateur de l'histoire, inventer un processus de travail qui interroge lui aussi les ancrages de nos arts à cette vie, aujourd'hui.

33 monstres cherche cet endroit imperceptible, fugace et dangereux : la frontière entre le réel et le vrai. »

Le dire-dire travaille sur les formes et écritures contemporaines : 2009, *Bouli Miro* d'après Fabrice Melquiot, 2011, *Neige*, d'après Maxence Ferminé, Théâtre de Grasse et CDN de Nice Côte d'Azur.

Cercle des amis de la Chartreuse

Beaucoup d'entre vous, lecteurs de cette Lettre, ignorez encore que le Cercle des amis de la Chartreuse est né en octobre 2012.

Permettez-moi de vous rappeler qu'après avoir adhéré, ou renouvelé votre adhésion au CIRCA*, vous pouvez rejoindre le Cercle des amis de la Chartreuse en vous signalant à Michèle Jung, qui anime ce Cercle et représente, avec Marie-Pierre Laurent, les adhérents à l'assemblée générale du CIRCA-La Chartreuse.

Vous participerez ainsi activement au rayonnement de la Chartreuse qui accueille depuis quarante ans (nous espérons que vous avez participé avec plaisir aux manifestations célébrant cet anniversaire en cette année 2013) des résidences d'artistes qui se consacrent aux écritures du spectacle.

Pour exemple :

Vous serez invité(e) personnellement aux manifestations culturelles proposées (fin de résidence, lectures, conférences, expositions, activités patrimoniales). Après certaines soirées de présentation des travaux de fin de résidence, vous pourrez – sur inscription préalable – dîner avec les artistes au tarif « passagers ». Vous seront proposées quelques rencontres avec des membres de l'équipe qui vous donneront des informations sur leurs choix artistiques et avec vos représentants au conseil d'administration qui vous consulteront sur vos attentes. Vous pourrez ainsi mieux soutenir le programme culturel de la Chartreuse.

Sans chercher à diluer les responsabilités – qui doivent rester celles de la structure et de l'équipe de la Chartreuse – vous et nous pourrons établir une relation de confiance et d'adhésion au projet culturel, en prévoyant des moments de rencontre et de discussion, en faisant la place nécessaire à la conviction, à la discussion, aux interrogations, aux propositions. Outre les avantages acquis par l'adhésion simple à la Chartreuse, vous bénéficierez d'un tarif réduit sur les spectacles du Festival d'Avignon et des Hivernales accueillis à la Chartreuse (tarif groupe à partir de 25 personnes).

Votre présence dans ce Cercle des amis de la Chartreuse prendra le sens d'un véritable partenariat. Vous pourrez, entre autres propositions, apporter vos suggestions et contributions au développement du Fonds de dotation (nouvel outil au service du dynamisme de la Chartreuse), ainsi qu'au club d'entreprises partenaires dont la création est actuellement à l'étude.

Au plaisir de vous compter parmi nous.

Michèle Jung

* Nous vous rappelons que l'adhésion à la Chartreuse donne aussi droit à 5 % sur les articles de librairie et à l'entrée gratuite au monument.

Contact : michele.jung@kleist.fr 06 82 57 36 68



À Villeneuve lez Avignon un circuit découverte entre nature et architecture

La Chartreuse, les jardins de l'abbaye Saint-André, le Moulin à huile, le fort Saint-André de Villeneuve lez Avignon offrent une vision d'un site médiéval unique. Architecture monastique et militaire, paysages et jardins s'entremêlent, permettant de passer une journée de découverte, de balade, de dégustation dans un environnement totalement protégé.

L'Office de tourisme, l'Agence de développement et de réservation touristique (ADRT) et les équipes des jardins de l'abbaye Saint-André, de la Chartreuse, du fort Saint-André et du Moulin à huile de la Chartreuse s'associent pour faire connaître au plus grand public et en particulier aux groupes, cette destination hors des sentiers battus.

Prix de la journée : 45 € comprenant les visites guidées de la Chartreuse et de l'abbaye + une dégustation d'huile d'olive + un repas au restaurant *Les Jardins d'été* ou au *Bistrot du Moulin*.

Renseignements et réservation ADRT : 04 66 36 98 13 ou 04 66 36 96 30

1. La Chartreuse 2. Le fort Saint-André
3. L'abbaye Saint-André 4. Le Moulin à huile





Journées européennes du patrimoine

1913-2013 : cent ans de protection

les samedi 14

dimanche 15 septembre 2013

entrée libre

La France célèbre cette année le centenaire de la loi du 31 décembre 1913, essentielle pour la protection des monuments historiques et leur sauvegarde. La notion de protection s'organise à la Chartreuse à partir du passage en 1834 de Prosper Mérimée - inspecteur des Monuments historiques. Celui-ci s'indigne de l'état dans lequel a été laissé le monument et tout particulièrement le tombeau d'Innocent VI. En 1835, il met en œuvre les premières mesures de sauvegarde qui aboutiront, en 1905, au rachat, puis à la restauration progressive par l'État de tous les bâtiments.

Lors des Journées du patrimoine 2009, nous avons reçu les trois architectes en chef des Monuments historiques qui se sont succédés de 1979 à 2011 afin de nous éclairer sur les différents travaux entrepris depuis le début des restaurations du monument. En 2013, un nouvel ACMH - Jean-Louis Rebière - a été nommé et se prêtera au jeu de la rencontre avec le public pour donner un état des lieux des restaurations de la Chartreuse et exposer les projets à venir.



Jules Formigé



café-restaurant
les jardins
d'été

Cette année, le restaurant prolonge sa saison pour accueillir le public pendant les Journées du patrimoine :
ouverture exceptionnelle
jusqu'au 15 septembre inclus.

rendez-vous

samedi 14 septembre 2013

14h30 visite accompagnée par Jean-Louis Rebière, Architecte en chef des Monuments historiques, durée estimée 1h30

16h30 rencontre avec les compagnies Accent et Soif Compagnie, Chloé Latour, Frédérique Aït-Touati chantier de création, Gaïa Global Circus, tinel

Depuis 1973, la Chartreuse, Centre culturel de rencontre, est restaurée pour accueillir des artistes en résidence et leur proposer les meilleures conditions de travail et de répétition ; de nombreux espaces sont mis à leur disposition : le studio, la salle Rollier, la cave du pape, la cave de 25 toises, le tinel. La Chartreuse reçoit ainsi chaque année une trentaine de résidents individuels (notamment auteurs de théâtre) et autant de résidences collectives (compagnies de danse, théâtre, musiciens, etc.).

Pour les journées du patrimoine, les compagnies Accent et Soif Compagnie (Chloé Latour et Frédérique Aït-Touati), en résidence pour une création en cours, Gaïa Global Circus, ont accepté d'ouvrir au public leur salle de travail - le tinel. Cette ancienne salle de consistoire devenant réfectoire des moines puis après l'effondrement du toit, un simple espace public avant d'être restaurée comme salle de spectacle, est emblématique de la réutilisation pertinente d'un lieu historique pour sa conservation et sa reconversion. Cette

porte ouverte sur le chantier de création d'une compagnie sera une occasion d'apprécier combien l'activité artistique principale de la Chartreuse, la résidence d'artistes, assure depuis quarante ans l'équilibre entre la conservation (protection) et la réhabilitation vivifiante de ce patrimoine exceptionnel.

rendez-vous

dimanche 15 septembre 2013

10h visite des jardins de la Chartreuse par Alix Audurier Cros

11h exposé sur la protection des jardins dans les monuments historiques par Alix Audurier Cros, historienne des jardins, membre du Conseil scientifique de la Chartreuse, salle gothique

Les jardins de la Chartreuse, comme patrimoine spécifique à protéger au même titre que le monument, ont été reconnus plus tardivement, suite à l'adoption de la Charte de Florence (1982). Celle-ci a permis notamment de mettre en œuvre des actions nouvelles de mise en valeur dans le domaine des jardins historiques et leur reconnaissance comme « monument vivant ». La Chartreuse en est un exemple caractéristique dans le Sud de la France.



rendez-vous

samedi 14 et dimanche 15 septembre 2013

■ visite commentée découverte de la Chartreuse avec ses trois cloîtres, son église, les ermitages de chartreux, l'espace muséographique 3D, les cellules d'artistes, le studio, la bibliothèque...

samedi 10h30 - 13h30 - 15h30 - 17h - 17h30

dimanche 11h30 - 13h30 - 14h30 - 15h30 - 16h30 - 17h - 17h30 - 17h45

>>>>>>>>>



Chartreuse numérique : poursuite du programme >>>>

Financé par le Plan de numérisation du ministère de la Culture et de la communication.

■ Création de l'application 3D de la chapelle Saint-Jean-Baptiste (chapelle des fresques)

Projet soutenu par la Drac Languedoc-Roussillon-CRMH et la Fondation d'entreprise Banque Populaire Provençale et Corse.

Ce projet commencé en 2008 avec le laboratoire MAP-Gamsau (scanner et photogrammétrie) et la participation des étudiants de l'École nationale supérieure d'architecture de Marseille s'est poursuivi avec le Centre interdisciplinaire de conservation et de restauration du patrimoine (CICRP) grâce à ses compétences en matière de conservation des peintures murales. Une première documentation photographique a été réalisée par Odile Guillon sur une zone test afin de renseigner l'état de conservation de ces fresques et la présence de repeints.

Ce travail a été complété en 2011 par une étude des restaurations anciennes ainsi que par une cartographie des altérations affectant les peintures, en collaboration avec Marie Boyer et Lionel Broye, enseignants à l'École supérieure d'art d'Avignon et Marie Feillou alors étudiante restauratrice à l'École. La documentation produite est intégrée dans un dispositif de navigation interactive permettant l'observation rapprochée de toutes les parties de l'œuvre de Matteo Giovannetti afin d'en apprécier la facture et d'en décoder le sens et l'état de conservation.

Nicolas Mignard, Saint Michel terrassant les anges rebelles



■ Application 3D de l'église : nouveau développement

Le public a pu découvrir l'application 3D de l'église mise en place en juin 2012 qui permet de visualiser plusieurs éléments architecturaux disparus ou inaccessibles, ainsi que les tableaux et le mobilier dispersés dans les musées depuis la Révolution française. Après un an de manipulation et d'observation, l'application évolue vers une meilleure ergonomie pour le public et un complément des contenus.

C'est ainsi que quatre tableaux des chapelles Saint-Michel et Saint-Bruno s'ajoutent à l'application : *Mise au tombeau avec Innocent VI et Pierre de Monteruc* de Simon de Châlons, *Saint Bruno* de Nicolas Colombel, *Vierge de l'Annonciation* de Guido Reni, *Saint Michel terrassant les anges rebelles* de Nicolas Mignard. L'application est consultable sur <http://www.chartreuse.org/16/337/espace-3d-chartreuse>

9^e festival du polar

organisé par la Ville de Villeneuve lez Avignon

Noir et Histoire 50 auteurs - dédicaces, cinéma, expositions, animations, tables rondes...

les 4, 5 et 6 octobre 2013 à la Chartreuse et au centre-ville
entrée libre

Invités d'honneur : Viviane Moore, Frédéric Lenormand, Petros Markaris

À LA CHARTREUSE



vendredi 4 octobre

9h30 à 16h30 **Journée des scolaires** - salles de la boulangerie et tinel.

Les Nuits du noir, projections de films - tinel. Autour du film noir américain : *l'Histoire dans le film noir*, séances présentées par Joël Bouvier, membre de Quais du Polar-Lyon.

Quatre films noirs méconnus ou rares dans lesquels l'histoire de l'Amérique joue un rôle central : une première soirée sur les représentations des années trente, de la prohibition et de la crise économique, une seconde autour des conséquences des deux conflits mondiaux sur la société américaine.

Billets gratuits à retirer sur place 30 mn avant la séance (pas de réservation préalable). Les films commencent à l'heure. Aucune entrée dans la salle ne sera possible après le début du film.

Les films sont en version originale sous-titrée.

20h30 *L'Ennemi public* de William A. Wellman (1931), durée 1h36.

22h30 *Je suis un évadé* de Mervin LeRoy (1932), durée 1h33.

Spécial **Nuits du noir** : ouverture des *Jardins d'hiver* sur le cloître Saint-Jean jusqu'à 22h30. Formule tapas.

De nombreuses animations se dérouleront également dans le centre historique et à la médiathèque : grand jeu-enquête, exposition, atelier d'écriture, concert, atelier pour les enfants, lecture...

samedi 5 octobre

10h à 12h et 14h à 19h **Salon des dédicaces** 50 auteurs de roman et de bande dessinée - salles de la boulangerie.

10h à 12h et 14h à 19h **Exposition *Les Crimes de Paris - Lieux et non-lieux du crime à Paris au XIX^e siècle*** présentée par la BiLiPo (Bibliothèque des littératures policières) et Paris Bibliothèque - salles de la boulangerie.

10h30 *Quel regard particulier le polar porte-t-il sur l'histoire récente*, **table ronde** animée par Jeanne Desaubry avec Gildas Girodeau, Maurice Gouiran et François Thomazeau - cave de 25 toises.

12h **Inauguration du festival, remise du prix des lecteurs et du prix de la nouvelle policière du C.E.A** - cloître Saint-Jean.

14h30 *Le Polar au siècle des lumières*, **table ronde** animée par Christophe de Jerphanion avec Olivier Barde-Cabuçon, Jean-Christophe Duchon-Doris et Frédéric Lenormand - cave de 25 toises.

15h à 17h30 *Un Auteur sur un plateau*, **rencontre** toutes les 30 mn avec un auteur - salles de la boulangerie.

16h *Faits divers, les petites histoires de l'actualité*, **table ronde** animée par Corinne Naidet avec Sandrine Collette, Anne Rambach, Christian Roux et Tina Uebel - cave de 25 toises.

17h15 *En quête d'Innocent*, **visite commentée** de la Chartreuse par une guide conférencière (durée 1h45 environ), inscriptions du 13 septembre au 3 octobre au 04 90 27 61 33.

17h30 *Polar, champs de bataille et blessures de guerre*, **table ronde** animée par Gwenaëlle Denoyers avec Thierry Bourcy, Didier Daeninckx et Ignacio del Valle - cave de 25 toises.

Les Nuits du noir
20h30 *Héros à vendre* de William A. Wellman (1933), durée 1h12.

22h30 *Un Homme est passé* de John Sturges (1955), durée 1h21.

Spécial **Nuits du noir** : ouverture des *Jardins d'hiver* sur le cloître Saint-Jean jusqu'à 22h30. Formule tapas.

dimanche 6 octobre

10h à 18h **Salon des dédicaces** - salles de la boulangerie.

10h à 18h **Exposition *Les Crimes de Paris - Lieux et non-lieux du crime à Paris au XIX^e siècle*** présentée par la BiLiPo et Paris Bibliothèque - salles de la boulangerie de la Chartreuse.

11h **Déambul'aléatoire, promenade littéraire et historique, une invitation à découvrir ou redécouvrir quelques lieux secrets de la Chartreuse** en compagnie de Guillaume de Baskerville, du frère Cadfael ainsi que d'autres personnages fictifs de la littérature policière. La promenade se terminera par un apéritif aux saveurs médiévales, inscriptions du 13 septembre au 3 octobre au 04 90 25 61 33 - salle du procureur.

14h *Polar médiéval : dans la cuisine des romancières*, **table ronde** animée par Christelle Capo-Chichi avec Michèle Barrière, Lætitia Bourgeois et Viviane Moore - cave de 25 toises.

14h15 **Conversation** avec Petros Markaris - cour des *Jardins d'hiver*.

15h à 17h *Un Auteur sur un plateau*, **rencontre** toutes les 30 mn avec un auteur - salles de la boulangerie.

15h30 *Des Bleus à l'âme, histoires intérieures*, **table ronde** animée par Hervé Delouche avec Pascal Dessaint, Jérémie Guez, Hervé Le Corre et Joseph Incardona - cave de 25 toises.

17h **Coupons court ! projection** en avant-première de la sélection 2014 des courts métrages du prix polar SNCF, durée 1h30 - tinel.

17h30 *Le Secret de l'archiviste : le dénouement, résolution du jeu-enquête* organisé par l'association TôtoutArts dans le centre ancien, en présence des escrimeurs de la troupe La Tulipe Noire - église de la Chartreuse.

Retrouvez le programme détaillé et la liste des auteurs invités sur le site du festival

www.polar-villeneuvelezavignon.fr

Renseignements office de tourisme
04 90 25 61 33

L'application est visible à partir d'écrans tactiles installés dans la chapelle des morts en face de la chapelle des fresques pour ne pas perturber l'espace de celle-ci. Un écran est dédié au public à mobilité réduite dans le déambulatoire du grand cloître à l'entrée de la chapelle. L'application sera consultable sur notre site internet et téléchargeable sur Android et tablette Ipad. L'installation sera inaugurée lors de la fête de l'architecture le 12 octobre (cf. p. 19).



La Chartreuse est lauréate du prix culture et insertion 2013 de la Fondation Banque Populaire Provençale et Corse pour le projet application numérique de la chapelle des fresques.

Programme de formation Chartreuse, laboratoire MAP du CNRS

dans le cadre de leur convention de collaboration scientifique et culturelle, 2010

Patrimoine et outils numériques du 4 au 8 novembre 2013

La Chartreuse met en place en 2013 avec le laboratoire MAP du CNRS un programme de formation de haut niveau sur les technologies de numérisation 3D dédiées à l'étude et à la valorisation du patrimoine culturel. Le cycle de formation se développera sur trois séminaires d'une semaine et la pédagogie sera orientée vers la mise en pratique de la théorie sur du matériel professionnel de dernière génération (capteur numérique HD, laser scanner, station de travail, drone pour prise de vue à basse altitude...). Ce premier séminaire présentera un panorama détaillé des approches les plus nouvelles concernant les outils 3D de documentation métrique des objets patrimoniaux. Après une introduction méthodologique sur le rôle de la 3D pour l'étude, la conservation et la valorisation du patrimoine, trois modules seront développés : Modélisation basée sur la photographie (photomodélisation) / Acquisition 3D par balayage laser (lasergrammétrie) / Acquisition 3D en photogrammétrie multivues.

Les séminaires suivants (printemps 2014) auront pour objectif d'amener les stagiaires jusqu'à la maîtrise complète de ces outils.

Public concerné : architectes, archéologues, historiens, conservateurs, restaurateurs, ingénieurs, photographes, étudiants.

Coût du séminaire : 1450€ logement et repas inclus

Contact : michel.florenzano@chartreuse.org
Plus d'informations sur www.chartreuse.org

Maquette numérique : première phase

Il s'agit de créer une base de données grand public permettant de localiser et rendre accessibles sur une maquette numérique les informations patrimoniales (archéologiques, historiques, les restaurations et travaux) depuis le XIV^e s. et artistiques (créations théâtrales, musicales, chorégraphiques, plastiques) rendant compte de la vie du Centre culturel de rencontre depuis 1973 (plus de 800 documents audiovisuels ont été référencés à ce jour). Ce projet de longue haleine portera en 2013 sur le cloître Saint-Jean, sous le titre : *Du Palais cardinalice et pontifical à la 2^e fondation de la Chartreuse*.

Un premier accès aux archives est prévu en décembre 2013 sur internet, suivi de l'installation d'une table tactile courant 2014-2015. La diffusion des archives, inédites pour certaines, complètera utilement l'ouvrage *La Chartreuse 1973-2013, le monument aux écritures*, paru aux Éditions L'Entretemps en juillet 2013.

avec le soutien du Fonds de dotation EDIS



Vos archives nous intéressent !

Si vous possédez des documents (vidéos, photographies ou autres) réalisés lors de spectacles, de stages d'été, d'expositions ou de tout autre événement qui se sont déroulés à la Chartreuse, merci de prendre contact avec Aurélie Favre-Brun, responsable du projet au 04 90 15 24 15 / aurelie.favre-brun@chartreuse.org.





Fête de l'architecture le samedi 12 octobre 2013 entrée libre

Habiter

La Direction régionale des affaires culturelles Languedoc-Roussillon, ses partenaires régionaux et la Chartreuse organisent pour la deuxième année consécutive la fête de l'architecture. Des ateliers pour adultes et enfants, des expositions, des conférences, des animations sont organisés toute la journée à l'adresse du grand public qui a plébiscité cette manifestation l'année dernière. L'Union régionale des conseils d'architecture, d'urbanisme et de l'environnement du Languedoc-Roussillon - CAUE, l'Ordre des architectes du Languedoc-Roussillon, la Maison de l'architecture Languedoc-Roussillon, l'École nationale supérieure d'architecture de Montpellier - Ensam, le réseau Urbiscopie, La Fenêtre, Pierresvives et des invités s'associent pour présenter leurs activités respectives dans les domaines de l'architecture, du paysage, de l'urbanisme et de l'environnement.

Avant-programme

Expositions

● **Prix des étudiants en architecture de Montpellier** par l'Ordre des architectes du Languedoc-Roussillon. Réflexions libres sur les aménagements urbains des villes de Florac (48), Saint-Laurent d'Aigouze (30) et Castelnaudary (11). **Galerie du cloître Saint-Jean**

● **Dense, dense, dense** par le CAUE 13 Afin de promouvoir la densité résidentielle et de sensibiliser aux enjeux de l'étalement urbain, des panneaux illustrés, assemblés comme des châteaux de cartes, forment des structures autour desquelles le visiteur est amené à comprendre le projet d'urbanisme et d'architecture. **Salle Salusse**

● **Projet de fin d'étude** par les étudiants de l'École nationale supérieure d'architecture de Montpellier 2013 - Ensam. Les étudiants commentent leurs projets à l'aide des maquettes et des plans qu'ils ont conçus sur le thème *Montpellier 2050 Bâtir sur l'eau*. **Salle Salusse**

● **Habiter collectivement en milieu tropical** Workshop par l'Ensam et son antenne de la Réunion. **Cellule J**

● **Des Maisons et des textes** par le CAUE 30. Des textes d'écrivains, poètes, essayistes - de Michelet à Khalil Gibran, en passant par Paul Claudel et Agatha Christie - associés à des illustrations témoignent de cette relation si intime entre l'homme et la maison. **Bugade**

● **La Maison dans la bande dessinée** par le CAUE 30. Les différentes représentations de la maison dans la bande dessinée à travers les planches d'une quinzaine d'auteurs dont Frank Margerin, René Pétillon, Frankin, Coucho et Paillet. **Salle hôtellerie ouest**

● **Jeu de l'éco-construction : l'éco-construction et l'éco-développement à l'école** par des étudiants de l'Ensam. Des élèves de 4^e et de 3^e du collège de la Gardonnenque à Brignon ont réfléchi à la construction d'un bâtiment de quatre logements sur un site proche du collège avec l'Ensam et le CAUE 30, dans le cadre du dispositif « Architecture au collège ». **Anse de panier de la salle Salusse**

Ateliers adultes /enfants

● « **Treize urbain** » - *Ville, mode d'emploi* par les CAUE 30 et 34. Une réflexion sur la ville, ses fonctions, ses différentes formes, ses usages et la fabrication d'un quartier à partir de modules en papier. **14h à 18h salle gothique - tout public**

● **La bande dessinée interactive** par le CAUE 66. Réaliser un épisode des aventures de Jaume Valls architecte paysagiste transporté en 2250 à la Chartreuse... **14h à 18h salle hôtellerie ouest - tout public**



● **Constructions Kapla** Construire des formes géantes à l'aide de milliers de planchettes. **De 10h à 12h et de 14h à 18h salle Rollier - tout public**

● **Fabrication de maquettes** par la Maison de l'architecture Languedoc-Roussillon. **De 14h à 18h salle gothique** - **Dessine-moi ta ville rêvée** atelier 2D pour les 3 à 6 ans ou + Imaginer un immeuble entre deux autres immeubles mitoyens dans un centre ancien.

- **Invente ton jardin méditerranéen** atelier 3D pour les 6 à 10 ans et + Réaliser la maquette d'un petit jardin conçu autour d'un vieux mazet en garrigue.

● **Archikids** par le service des publics de Pierresvives - Département de l'Hérault. Créer des maquettes d'architecture à partir de Lego. **14h30 et 16h30 salle du sous-sacristain, tout public à partir de 8 ans, sur réservation (10 participants maximum), durée 1h30**

Animations /spectacles

● **Urbiscopie** réseau associant l'Atelier permanent d'initiation à l'environnement urbain - APIEU, Negpos, la Manufacture des paysages, l'Atelline - Lieu de fabrique Arts de la rue, Melando. Exploration sensible, ludique et artistique dans toute la Chartreuse. **Deux départs dans la journée (horaires à confirmer).**

● **Bidon-île** Spectacle de rue par la compagnie L'Awantura mise en scène **Mathilde Beck**, avec **Ludovic Bourgeois**, création sonore **Cécile Février**, regard extérieur **Xavier Fabre**, architecte. La construction de *Bidon-île* : entre burlesque, théâtre d'objets et maquette d'architecture ; pendant son service, un agent d'entretien entend à la radio qu'il est l'heureux gagnant de la loterie. Il va pouvoir réaliser son rêve : acheter son île déserte. Il constate rapidement qu'elle ne pourra pas rester déserte très longtemps... **16h45 cloître Saint-Jean - tout public à partir de 8 ans, durée 30 mn**

● **spectacle en soirée** en cours de programmation

Conférences

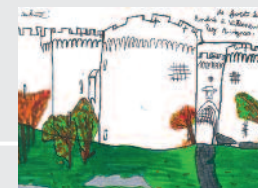
● **L'Archipel Tintin** par Pierre Sterckx Écrivain, professeur et critique d'art belge, Pierre Sterckx est un spécialiste éminent de l'œuvre d'Hergé dont il fut l'ami pendant vingt ans. On doit plusieurs ouvrages à ce « tintinophile » averti dont *L'Archipel Tintin* en 2004 sur l'habitat dans les aventures de Tintin. **Tinel**

● **De la reconstruction aux grands ensembles, triomphe et déviation des principes de l'architecture et de l'urbanisme** par Gilles Ragot (sous réserve) Historien de l'art, professeur HDR à l'École nationale supérieure d'architecture et de paysage de Bordeaux, Gilles Ragot est spécialiste de l'architecture du XX^e siècle et responsable du dossier Le Corbusier pour le patrimoine mondial à l'UNESCO. **Tinel**

● **Habiter Edgar Morin** (sous réserve) Théoricien de la connaissance, philosophe, anthropo-sociologue et essayiste, Edgar Morin est l'auteur de *La Méthode* ; il a créé et préside l'association pour la Pensée Complexe. **Tinel**

Concours de dessin

À destination des scolaires, niveau élémentaire : une création par classe sur le thème « Habiter ». Dessins à adresser avant le 11 octobre à midi, à la Drac, Conservation, à l'attention de Delphine Christophe, 5 bis rue Salle l'évêque 34 000 Montpellier. Goûter à l'issue de la distribution des prix pour les participants au concours. **16h café Les Jardins d'hiver de la Chartreuse**



Signature du livre

Montpellier dans les pas de Guilhem de Julie Marchand et Sophie Schreurs par le centre d'art La Fenêtre, arts appliqués, architectures, arts visuels, design en collaboration avec la Maison de l'architecture Languedoc-Roussillon. **Entrée de la boulangerie**

Visite 3D de la chapelle des fresques

avec le soutien de la Fondation d'entreprise de la Banque Populaire Provençale et Corse. **Inauguration du nouvel espace muséographique présentant l'application 3D de la chapelle des fresques.** (cf. p.15)

Librairie

La librairie de la Chartreuse, spécialisée en théâtre contemporain et en histoire médiévale, consolide pour l'occasion son rayon sur l'architecture : des livres soigneusement choisis en particulier pour le jeune public. Et en prévision de Noël, d'autres beaux albums et nouveautés s'ajouteront à cette sélection.

Programme définitif avec indications des horaires des conférences et des spectacles disponible dans tous les lieux concernés à partir de septembre.

Haribo est partenaire de la fête de l'architecture



Crédits photographiques : couverture photo Cathy Gilly Corre / p. 2 *Level 4 no Elevator* Expérience Alice, compagnie de L'imprimerie © Delphine Michelangeli ; Arturo, Théâtre Craie © BrestBrestBrest ; *Fouilles*, Chien d'Art Théâtre © Ksioucha Kashkovskaya ; *Une Liaison contemporaine*, compagnie Sambre © collectif Invivo ; *X Rotonda*, patricebarthès&Cie © patricebarthès&Cie ; *Deux artistes*, Association Inesperada © Juan Uslé ; *N'entrez pas trop vite Big Brother*, compagnie Dramatique Parnas © Casamémoire / p. 4 Clémence Weill © Juan Manuel Abellán ; Suzie Bastien © Suzie Bastien ; Aurianne Abécassis © Loren Leport / p. 5 Catherine Lenoble © Laura Compagnon ; Marguerite Danguy des Déserts © Emmanuelle Huteau ; Linda McLean © Kevin Low ; Blandine Pelissier © Ted Paczula / p. 6 Carole Thibaut © Geoffroy Demarquet ; Claire Barrabes © Jules Sempere ; Isabelle Esposito, Miriame Chamekh © Igor Galabovski / p. 7 Marina Damestoy © Marina Damestoy / p. 13 vue aérienne Chartreuse fort photo IGN ; Villeneuve © R. Rosenthal / p. 14 Plume et aquarelle de Jules Formigé, 1909 (Paris, MAP) - Cliché CMN-Revault ; Tinel © Alex Nollet/La Chartreuse / p. 15 Les jardins © Alex Nollet/La Chartreuse ; Chapelle des Fresques 3 © 2009 UMR 3495 CNRS-MCC MAP ; Nicolas Mignard *Saint Michel terrassant les anges rebelles*, vers 1658, huile sur toile, 2,91 m x 1,91 m, chapelle Saint-Michel, côté est, Palais des Papes, Avignon © UMR 3495 MAP-Gamsau, 2009 / p. 16 Chapelle des Fresques 2 © 2009 UMR 3495 CNRS-MCC MAP / p. 17 Affiche festival du polar agence arôme, illustration Jean-Claude Claeys / p. 18 Kapla © Kapla France ; planche BD © CAUE des PO - V@lls, portail interactif des paysages / p. 19 Dessin fort Saint-André © Salomé Yatojui, CM2, 2012 ; Exposition Atelier Art Vivant © Atelier Art Vivant, exposition au Cloître Saint-Louis, 2012.



En partenariat avec l'Atelier Art Vivant de Villeneuve lez Avignon



Exposition De la douceur et du bruit

les 6, 7 et 8 décembre 2013 entrée libre
vernissage le samedi 7 décembre à 11h30

Sous la coordination de Rose Lemeunier et l'intervention de Silvia Cabezas Pizarro, Greca Dapelo et Susanna Lethinen, l'Atelier Art Vivant propose depuis 1989 de nombreuses activités autour de la pratique des arts plastiques sous toutes ses formes (dessin, peinture, volume, photo) dans une démarche résolument orientée vers l'art contemporain. Acteur dynamique et engagé dans le patrimoine et l'animation de sa commune, l'Atelier crée régulièrement des événements artistiques au sein de la ville. Il est à l'initiative de nombreuses actions de médiation autour de l'art contemporain : visites d'expositions, conférences à thème traitant des sujets abordés dans les cours, projections de vidéos d'artistes, voyages culturels, pédagogie active auprès des écoles, etc. La Chartreuse et l'Atelier se sont à plusieurs reprises associés au cours d'événements communs (Monuments jeux d'enfants, festival du polar).

Pour cette nouvelle collaboration, la Chartreuse accueille une grande exposition collective des élèves de l'ensemble des cours de l'Atelier (adultes, adolescents, enfants) dans de très nombreux espaces du site : salle capitulaire, passe-plats, salle du sacristain, rasure, salles des sous-sacristains, bugade, galerie nord du cloître Saint-Jean, galeries du grand cloître.

Le thème retenu est *De la douceur et du bruit*. À la Chartreuse, « les espaces intérieurs et extérieurs nous intéressent pour leurs contradictions, la douceur de la vie monacale face aux bruits de la ville, le calme des jardins face à l'effervescence urbaine, la vocation de la douce solitude, l'ouverture au peuple sonore. Les peintures crient, les sculptures et installations tintent, les dessins murmurent, les photographies susurrent... »

Un événement propice à réunir en cette fin d'année les familles pour visiter le monument au gré des propositions artistiques des habitants de Villeneuve et des alentours.